

На правах рукописи

ХО ВО КУЕ ТИ

**ВЗАИМОСВЯЗЬ ЦЕННОСТНО-СМЫСЛОВОЙ НАПРАВЛЕННОСТИ
И АДАПТИВНОСТИ ЛИЧНОСТИ ВЬЕТНАМСКИХ СТУДЕНТОВ**

Специальность: 19.00.01 – Общая психология,
психология личности, история психологии

АВТОРЕФЕРАТ

диссертации на соискание ученой степени
кандидата психологических наук

Москва
2018

Работа выполнена на кафедре социальной и дифференциальной психологии
филологического факультета Российского университета дружбы народов

Научный руководитель:

доктор психологических наук, профессор **Кудинов Сергей Иванович**

Официальные оппоненты:

доктор психологических наук (19.00.01), профессор **Агапов Валерий Сергеевич**,
*профессор кафедры психологии Московского университета МВД РФ им. В.Я.
Кикотя;*

кандидат психологических наук (19.00.01), доцент **Чеботарева Елена Юрьевна**,
*доцент департамента психологии Национального исследовательского университета
"Высшая школа экономики"*

Ведущая организация:

ФГБОУ ВПО «Кемеровский государственный университет».

Защита диссертации состоится «28» сентября 2018 г. в 10:00 часов на заседании
диссертационного совета Д 212.203.22 при Российском университете дружбы
народов по адресу: 117198, г. Москва, ул. Миклухо-Маклая, д. 6, зал № 1.

С диссертацией можно ознакомиться в Учебно-научном информационном
библиотечном центре (Научной библиотеке) РУДН.

Автореферат диссертации размещен на сайтах www.rudn.ru и <http://mon.gov.ru>

Автореферат диссертации разослан « ___ » _____ 2018 г.

Ученый секретарь
диссертационного совета Д 212.203.22
кандидат педагогических наук,
доцент

В. Б. Куриленко

ОБЩАЯ ХАРАКТЕРИСТИКА РАБОТЫ

Актуальность исследования. Современные глобальные преобразования в мировом сообществе привели к увеличению академической, профессиональной, политической и туристической мобильности населения разных стран. Значительное место в миграционных потоках принадлежит академической мобильности молодых людей, выезжающих в другие страны для получения профессионального образования. Перемещаясь в другие социокультурные условия, молодые люди сталкиваются с языковыми трудностями, другим менталитетом, культурой, традициями и обычаями. Все эти факторы оказывают внешнее влияние на процесс адаптации иностранных студентов. С другой стороны, внутренние установки, ценности и мотивы также обеспечивают успешность адаптивности личности в новой социокультурной среде. В итоге, успешность адаптации во многом определяет не только качество образования, но и оказывает влияние на все сферы жизнедеятельности личности. С данных позиций проблема исследования адаптивности иностранных студентов представляется весьма актуальной и своевременной. Однако, в настоящее время требуют отдельного внимания вопросы, связанные с изучением личностного потенциала и индивидуальных ресурсов для успешной адаптации, и полноценного самоосуществления субъекта в разных сферах жизнедеятельности в инокультурной среде.

Другим фактором, указывающим на актуальность данной проблемы, является взаимосвязь адаптации с личностным, социальным и профессиональным развитием субъекта, с одной стороны, и отсутствие научно доказанных и выверенных фактов о закономерностях этой взаимозависимости – с другой. Еще одним аспектом, существенно актуализирующим данную проблему исследования, выступает непрерывно изменяющаяся внешняя социокультурная среда, которая постоянно предъявляет новые вызовы для успешной адаптивности личности. Отсутствие стабильности и предсказуемости в современном мировом сообществе порождает новые, более высокие требования к личности, которой приходится учитывать, как внешние социально-экономические, политические и иные требования со стороны государства и общества, так и внутренние сформированные ценности, и установки, идеалы и убеждения, потребности и мотивы. Личности приходится перестраиваться внешне, чтобы отвечать современным требованиям, и изменяться внутренне, сохраняя при этом свои базовые ценности и убеждения, чтобы находиться в относительно устойчивом равновесии. Все выше сказанное убедительно свидетельствует о том, что разработка проблемы адаптации личности в инокультурной среде является одной из архиважных задач современной психологической науки.

Особую значимость эта проблема приобретает для студентов из Юго-восточной Азии, которые в условиях образовательной среды сталкиваются с проблемами межличностной коммуникации и трудностями самовыражения в учебной и социальной среде. Молодые люди из этих стран в большинстве своем в силу своего менталитета оказываются не подготовленными к взаимодействию с преподавателями и студентами. С трудом приспосабливаются к новой социокультурной среде, испытывают трудности акклиматизации и сложности в

смене традиционных предпочтений. Иными словами, иностранные студенты со сложившимися жизненными планами и ценностями часто оказываются не готовы к выполнению новых учебно-профессиональных, социальных и личностных задач, столкнулись с необходимостью переоценки своих ценностей и стремлений, преодоления многочисленных стереотипов, поиска нового, оригинального и самостоятельного пути, обеспечивающего осознанность и раскрытие своих потенциальных возможностей в процессе социально-психологической адаптации в инокультурной среде.

В то же время, молодые люди из другой социокультурной среды в период профессионального становления столкнувшись с нестандартными трудными жизненными ситуациями, переживая ностальгию и отчужденность, способны утратить смысл жизни, деформировать ценности, обрести неуверенность и безволие, что негативно отражается на их качестве жизни и успешности обучения. Обозначенные выше трудности можно избежать или минимизировать при условии адекватной ценностно-смысловой и социально-нравственной направленности субъекта, его активной жизненной позиции, обуславливающей индивидуальные стратегии эффективной адаптации и самореализации в инокультурном социуме.

Тщательный анализ современных исследований, касающихся проблемы адаптации личности, обнаружил много спорных и не до конца решенных вопросов, связанных с данной тематикой. Ряд пробелов в изучении данного феномена делает необходимым детальный, тщательный их анализ. Прежде всего, это относится к теории и методологии исследования, используемым методам и методикам. Требуют глубокого осмысления и системного рассмотрения вопросы, относящиеся к генезису адаптации, предпосылкам и детерминантам ее протекания, сущности и структурной организации в контексте социальных и психологических преобразований. Слабо изученной все еще остается и проблема субъектной детерминированности данного феномена.

Степень научной разработанности проблемы.

Проблема адаптации вне всякого сомнения является междисциплинарной: В настоящее время адаптация становится отдельным предметом исследования в биологии, медицине, социологии, психологии и педагогике, а также других отраслях науки. В то же время наибольшее количество концептуальных подходов и, соответственно, более тщательная проработанность этой проблемы отмечается в психологических и психофизиологических исследованиях. В истории изучения данного вопроса можно выделить четыре основных направления. Первое объединяет психоаналитические концепции взаимодействия личности и социальной среды (З. Фрейд, А. Фрейд, А.Адлер, Г. Гартман). Второе направление включает теории гуманистической психологии, к определению социально-психологической адаптации в этой научной школе подходят с позиции позитивного духовного здоровья и гармонизации системы личностных и социальных ценностей (А. Маслоу, Г. Оллпорт, К. Роджерс, В. Франкл). Третье направление в исследовании проблематики социальной адаптации консолидирует теории когнитивной психологии (Дж. Брунер, Дж. Келли, Р. Кеттел, Ж. Пиаже, А.Эллис). Четвертое интегрирует бихевиористские концепции определения социальной адаптации (Б.Ф. Скиннер, Э.Ч. Толмен, Г. Линдсей).

Существенный вклад в решение разнообразных проблем социальной адаптации внесён А. Бандурой, Л.Г. Дикой, А.Л. Журавлевым, Р.К. Мертоном, Л.Ф. Мирзаяновой, А.А. Началджяном, В.П. Позняковым, А.А. Реаном, В.А. Якуниным, М.С. Яницким, Т. Parsons. Однако, по-прежнему остается актуальной проблема повышения адаптированности иностранных студентов. Результаты исследований, проведенных Л.Н. Борониной, Ю.Р. Вишневым, Я.В. Дидковской, Ф.Е. Василюком, Ф. Зимбардо, И.С. Коном, Л.В. Куликовым, В.И. Назаровым, А.А. Смирновым, В.А. Якуниным, свидетельствуют о том, что данная проблема является наиболее актуальной для процесса преобразования и реформ современного высшего образования.

Исследование личностного потенциала имеет большое значение для учебно-профессиональной адаптации студентов (В.Т. Ащепков, Ж.В. Гербач, А.К. Дегтярев, Ю.В. Истомина, Р.В. Кадыров, А.Г. Караяни, А.В. Карпов, А.Л. Кременчуцкий, С.И. Кудинов, Е.Ю. Литвиненко, А.Г. Маклаков, Ю.Г. Сулимов). Вместе с тем, в современной психологии слабо разработанной остается проблема определения субъектной детерминации социально-психологической адаптации иностранных студентов. А также, не изученным остается вопрос взаимозависимости адаптации и ценностно-смысловой направленности личности, динамика адаптации субъектов с различной ценностно-смысловой направленностью. Пристального внимания требует вопрос обоснования механизма адаптированности иностранных студентов, обусловленного комплексом социокультурных, этнопсихологических и личностных детерминант. Все это указывает на актуальность и недостаточную разработанность проблемы адаптации.

Итак, **проблема исследования** заключается в том, что, с одной стороны, существует социальный заказ на высококачественную профессиональную подготовку иностранных студентов, способных максимально овладеть профессиональными, социальными и личностными компетенциями в период обучения в российских вузах, что невозможно без полноценной адаптации личности, а с другой — отсутствием в настоящее время комплексных, научно обоснованных знаний о субъектной детерминированности и особенностях проявления данного психологического феномена в инокультурном образовательном пространстве.

Цель исследования — выявить роль ценностно-смысловой направленности личности в динамике адаптивности вьетнамских студентов.

Объект исследования — адаптивность и ценностно-смысловая направленность личности как психологические образования.

Предмет исследования — динамика особенностей проявления адаптивности у вьетнамских студентов с разной ценностно-смысловой направленностью личности.

Гипотезы исследования:

— адаптивность иностранных студентов — это социально-психологический процесс встраивания в инокультурную образовательную среду, детерминированный совокупностью внешних и внутренних факторов, обуславливающих успешность самовыражения личности в учебно-образовательной деятельности и межличностной коммуникации;

— в качестве внутренней детерминации адаптивности иностранных студентов выступает ценностно-смысловая направленность личности, выражающаяся в сформированных базовых убеждениях, потребностях, ценностях и установках;

— ценностно-смысловая направленность личности, сформированная под воздействием этнокультурных, социально-педагогических и психологических факторов может различаться по форме и содержанию;

— разные типы ценностно-смысловой направленности личности могут избирательно оказывать влияние на специфику адаптивности студентов.

Для достижения указанной цели и проверки гипотез диссертационного исследования было необходимо решить следующие **задачи**:

1. С помощью теоретического анализа отечественных и зарубежных психологических исследований конкретизировать основные методологические подходы к изучению адаптации и адаптивности, уточнить содержание понятия «ценностно-смысловая направленность личности».

2. Эмпирически выявить и охарактеризовать разные типы ценностно-смысловой направленности личности.

3. На основе предшествующих исследований выявить особенности адаптивности вьетнамских студентов с разными типами ценностно-смысловой направленности личности.

4. Выявить и охарактеризовать особенности взаимосвязи составляющих адаптивности и ценностно-смысловой направленности у вьетнамских студентов.

5. Определить роль ценностно-смысловой направленности личности в динамике адаптивности субъектов образовательной деятельности.

Теоретической и методологической основой работы послужили основные подходы, концепции, теоретические положения и базовые принципы, разработанные известными зарубежными и отечественными учеными:

— субъектно-деятельностный подход (А.Н. Леонтьев, С.Л. Рубинштейн) и современный историко-эволюционный подход в психологии (А.Г. Асмолов), позволяющие заключить, что адаптация, с одной стороны, обеспечивает успешность выполняемой учебной деятельности, а с другой — трансформируется в процессе этой деятельности;

— концепция комплексного человекознания, разработанная Б.Г.Ананьевым, предполагающая комплексное, многомерное и всестороннее изучение психической сферы человека;

— принцип детерминизма, выдвинутый С.Л. Рубинштейном, который предполагает взаимозависимость и взаимообусловленность внешних и внутренних факторов, обеспечивающих проявление психических составляющих;

— гуманистические принципы, учитывающие роль социальных условий и содержание жизнедеятельности в развитии личности (А. Маслоу, К. Роджерс, Дж. Бьюдженталь, Р. Мэй и др.);

— принцип системности, предложенный в психологии Б.Ф. Ломовым и реализуемый в разное время В.С. Мерлиным, В.А. Барабанщиковым, А.И. Крупновым, С.И. Кудиновым и другими авторами, с позиций которых адаптивность рассматривается как многомерное образование;

— современные исследования в которых адаптационные процессы анализируются в связи с проблемами межэтнического и межкультурного взаимодействия, миграции и социальных трансформаций: Г.М. Андреева, Р.М. Баевский, Ф.В. Бассин, Ф.Б. Березин, Дж. Бэрри, Ф.Е. Василюк, В.В. Гриценко, Ю.М. Десятникова, Н.М. Лебедева, А.Б. Мулдашева, А.А. Налчаджян, Б.Д. Парыгин, М. Салазар, В.А. Смирнов, Т.Г. Стефаненко, А.Н. Татарко, Г. Триандис и др.

Методы и методики исследования. Для решения поставленных задач и доказательства гипотез был применен комплекс взаимодополняющих методов, адекватных предмету исследования: изучение философской, психологической и педагогической литературы по проблеме исследования, включающее концептуальный анализ ранее проведенных исследований; эмпирические методы; методы обработки данных: количественный анализ с использованием методов математической статистики (критерий Колмогорова — Смирнова, критерий Манна-Уитни, Т-критерий Вилкоксона, коэффициент линейной корреляции Пирсона, факторный, дисперсионный и кластерный анализ (программа SPSS 11.5)); качественный анализ полученных результатов, основанный на сопоставлении, иерархии выраженности переменных и их доминировании в структурной организации.

Для изучения адаптивности вьетнамских студентов использовался тест адаптивности, разработанный А.И. Крупновым в контексте диспозиционной концепции личности. На пилотажном этапе эмпирического исследования, проводилось анкетирование студентов, с целью, выявления социально-психологического благополучия в поликультурной образовательной среде.

При исследовании ценностно-смысловой направленности личности применялись «Тест смысло-жизненных ориентаций» (Д.А. Леонтьев), «Тест направленности личности» (Б. Басс), «Опросник социально-психологические установки личности в мотивационно-потребностной сфере» (О.Ф. Потемкина). Все указанные методики были подвержены двойному переводу на вьетнамский язык с целью получения объективных результатов.

Наиболее существенные и новые научные результаты, полученные лично соискателем, и их научная новизна заключаются в следующем:

— на основе теоретического анализа научной литературы конкретизировано определение понятия «ценностно-смысловая направленность личности». В настоящем исследовании данный феномен подразумевает совокупность доминирующих мотивационно-потребностных и морально-нравственных ценностей личности, обуславливающих выбор основных приоритетов в жизнедеятельности и определяющих индивидуальный стиль деятельности и поведения субъекта;

— установлено, что определенная архитектура мотивационно-потребностных и морально-нравственных ценностей образует профессионально-деловой, социально-коммуникативный и эгоистично-личностный типы ценностно-смысловой направленности личности, обуславливающие отношение субъекта к разным сферам жизнедеятельности. В профессионально-деловом типе доминируют ценностные установки: процесс, результативность, свобода. Наименее привлекательной для них выступает ценность власти. У респондентов с

социально-коммуникативной ценностно-смысловой направленностью в качестве основных ценностных установок выступают процесс, труд, альтруизм, свобода. Отличительной особенностью эгоистично-личностного типа ценностно-смысловой направленности выступают такие ценностные установки, как процесс, эгоизм, результат;

— определено, что у респондентов с профессионально-деловой ценностно-смысловой направленностью в иерархической структуре адаптивности отмечается доминирование астеничности, неуверенности и общительности. У студентов с социально-коммуникативной направленностью зафиксирован самый высокий уровень проявления переменных дезадаптивности, а доминирующими составляющими в иерархической структуре адаптивности выступают астеничность, неуверенность, психомоторные нарушения, ностальгия и общительность. Для представителей эгоистично-личностного типа ценностно-смысловой направленности характерен средний уровень выраженности доминирующих составляющих адаптивности, таких как астеничность, неуверенность, ностальгия;

— установлено, что в первый год обучения наиболее успешно адаптация осуществляется у студентов с профессионально-деловой ценностно-смысловой направленностью личности за счет активного общения с окружающими и низкого уровня проявления негативных эмоциональных переживаний, ностальгии и астеничности;

— в психологической структуре адаптивности респондентов с профессионально-деловой ценностно-смысловой направленностью в качестве приоритета выделяется труд и альтруизм, что позволяет им достаточно успешно адаптироваться в новой среде, но в силу того, что возникают языковые, культурные и социальные барьеры они испытывают неуверенность в своих действиях и поведении, что вызывает эмоциональный дискомфорт. В структуре адаптивности студентов с социально-коммуникативной направленностью в качестве системообразующих характеристик выступают общительность, отчужденность и астеничность. Несмотря на выраженные стремления к общению процесс адаптации сдерживается влиянием таких личностных барьеров как отчужденность, ностальгия, астеничность и трудности в общении. Наиболее значимыми переменными в структурной организации адаптивности у респондентов с эгоистично-личностной ценностно-смысловой направленностью выступают неуверенность и ностальгия. Студенты с этой направленностью стремятся быстрее адаптироваться, повысить самоуверенность, обрести свободу, однако, в этом им мешает их отчужденность, неприятие всего не родного, ностальгия по родине и эгоизм. Труд для них выступает средством удовлетворения своих амбиций через самовыражение;

— доказано, что в динамике адаптивности студентов с профессионально-деловой направленностью произошли положительные изменения, характеризующиеся приспособлением к поликультурной среде, особенностям обучения в российской высшей школе и специфике общения с однокурсниками, о чем свидетельствует увеличение показателя адаптивности. Положительные изменения достигнуты за счет снижения выраженности астеничности, неуверенности и трудностей в общении. Студенты стали меньше испытывать

страх и неловкость в коммуникации, обрели уверенность в себе, что привело к расширению контактов и более интенсивному их участию в разных сферах жизнедеятельности. У респондентов с социально-коммуникативной направленностью отличительной особенностью в динамике адаптации выступает снижение негативных эмоций, астеничности и неуверенности в течение первых двух лет и постепенное вхождение в новую поликультурную социальную среду. В динамике адаптивности респондентов с эгоистично-личностной направленностью произошли самые незначительные изменения. Несмотря на улучшение показателя адаптивности, у студентов отмечается увеличение негативных астенических эмоций и психомоторных нарушений при незначительном снижении неуверенности. Все это свидетельствует о трудностях адаптации данных респондентов;

— разработаны, апробированы и внедрены рекомендации для оптимизации процесса адаптации и повышения уровня адаптивности вьетнамских студентов.

Теоретическая значимость работы обеспечивается тем, что результаты теоретического и эмпирического исследования:

— вносят существенный вклад в понимание общих и специфических закономерностей о ценностно-смысловой обусловленности адаптивности личности иностранных студентов;

— существенно конкретизируют, дополняют и углубляют знания об адаптации личности как социально-психологическом процессе, обогащая пространство его понимания в общей, социальной, дифференциальной психологии и этнической психологии;

— психологически обосновывают роль ценностно-смысловой направленности личности в особенностях адаптивности вьетнамских студентов;

— раскрывают структурную организацию адаптивности с учетом ценностно-смысловой направленности личности, доказывая тем самым вариативность в механизмах приспособления субъекта в полиэтнической образовательной среде;

— обнаруживают ценностно-смысловую детерминированность адаптации субъектов образовательной деятельности в инокультурном пространстве;

— установленные содержательные характеристики в структурной организации адаптивности раскрывают закономерности проявления данного феномена с учетом субъектной и социально-психологической обусловленности;

— подтверждают специфичность динамики адаптации вьетнамских студентов с учетом ценностно-смысловой направленности личности;

— доказывают перспективность дальнейших исследований адаптации личности иностранных студентов с позиций субъектной обусловленности.

Практическая ценность исследования.

Выявленная типология ценностно-смысловой направленности, послужит основой для разработки программ гармонизации и коррекции доминирующих установок, ценностей и смыслов личности.

Установленная взаимосвязь ценностно-смысловой направленности и адаптации личности вьетнамских студентов представляет ценность для разработки эффективных программ психологического сопровождения иностранных студентов на начальном этапе профессионального становления в полиэтнической

образовательной среде, направленных на осознание и сомокоррекцию негативных установок и непродуктивных стилей поведения в самовыражении, препятствующих успешной адаптации личности.

Результаты, полученные в ходе теоретико-эмпирического исследования, представляют ценность в контексте преподавания психологических дисциплин. Систематизированный теоретический материал и результаты эмпирического исследования могут успешно использоваться в учебных целях при разработке специальных курсов, а также при подготовке и проведении лекционных и практических занятий по общей психологии, психологии личности и этнопсихологии.

Разработанные рекомендации по гармонизации ценностно-смысловой направленности найдут применение в психолого-педагогической практике высшей школы для сопровождения иностранных студентов с целью минимизации барьеров препятствующих успешной адаптации личности.

Эмпирическая база исследования. Лонгитюдное исследование проводилось в течение двух лет. Первый срез проводился, когда студенты обучались на первом курсе в конце первого семестра, второй срез осуществлялся во втором семестре второго курса, в качестве респондентов выступили вьетнамские студенты, поступившие на первый курс в РУДН, МПГУ, РЭУ им. Г.В. Плеханова, РГУНГ, МФТИ в Москве. Общий объем выборки составил 112 студентов в возрасте 18 -21 год. В выборку вошли 66 юношей и 46 девушек из разных городов Вьетнама.

Достоверность и обоснованность результатов исследования обеспечиваются реализацией методологических, логико-научных принципов; соблюдением нормативов теоретического и эмпирического исследования; методологической обоснованностью и содержательным анализом исходных позиций и теоретических положений; сочетанием теоретического анализа и обобщения эмпирических данных; использованием апробированных методов исследования, адекватных поставленным в диссертации задачам и логике работы; репрезентативностью выборки исследования, содержательным и статистическим анализом полученных результатов и личным участием автора в организации и проведении эмпирического исследования.

Исследование проводилось поэтапно.

На первом этапе (2015 — 2016 гг.) на основе теоретического анализа философской и психолого-педагогической литературы анализировалась проблема адаптации и ценностно-смысловая направленность личности, определялся общий дизайн исследования, его предмет, гипотеза, структура и методология. Осуществлялась разработка плана и программы эмпирического исследования, подбор диагностического инструментария, формирование выборки респондентов.

Второй этап (2016 — 2017 гг.) был посвящен разработке программы эмпирического исследования. Формировалась выборка респондентов, проводился первый этап эмпирического исследования, осуществлялись статистическая обработка и количественный анализ полученных результатов исследования.

На третьем этапе (2017 — 2018 гг.) проводился повторный эмпирический срез данных и осуществлялась их количественная обработка (сравнительный, корреляционный, кластерный и факторный анализ), была также осуществлена

качественная интерпретация полученных результатов, формулировались выводы, оформлялась диссертационная работа.

Положения, выносимые на защиту:

1. Ценностно-смысловая направленность личности — это совокупность доминирующих мотивационно-потребностных и морально-нравственных ценностей личности, обуславливающих выбор основных приоритетов в жизнедеятельности и определяющих индивидуальный стиль деятельности и поведения субъекта.

2. Устойчивость базовых мотивационно-потребностных и морально-нравственных ценностей образует профессионально-деловой, социально-коммуникативный и эгоистично-личностный типы ценностно-смысловой направленности личности, обеспечивающие индивидуальную стратегию поведения и избирательное отношение субъекта к разным сферам жизнедеятельности.

3. Адаптация вьетнамских студентов с разной ценностно-смысловой направленностью отличается особенностями проявления и уровнями выраженности составляющих данного психологического образования.

4. В психологической структуре адаптивности вьетнамских студентов с разной ценностно-смысловой направленностью отмечаются специфические различия в корреляционных связях. У респондентов с профессионально-деловой направленностью системообразующими являются труд и альтруизм. Для студентов с социально-коммуникативной направленностью в качестве базовых переменных выступают общительность, отчужденность и астеничность. Представителей эгоистично-личностной направленности в структурной организации адаптивности отличает ведущая роль неуверенности и ностальгии.

5. В течение первого года обучения в вузе более успешно адаптируются студенты с профессионально-деловой ценностно-смысловой направленностью вследствие выраженной общительности с окружающими и незначительным проявлением негативных эмоциональных переживаний.

6. В динамике адаптивности вьетнамских студентов с разной ценностно-смысловой направленностью отмечаются как идентичные, так и отличительные особенности. В качестве идентичного показателя выступает повышение адаптивности во всех группах. Респондентов с профессионально-деловой направленностью отличает положительная динамика адаптивности, достигнутая за счет снижения астеничности, неуверенности и трудностей в общении. У студентов с социально-коммуникативной направленностью в динамике адаптации отмечено снижение негативных эмоций, астеничности и неуверенности. У респондентов с эгоистично-личностной направленностью отмечается нарастание негативных астенических эмоций и психомоторных нарушений при незначительном снижении неуверенности.

Апробация результатов исследования.

Основные результаты работы были представлены и обсуждались на научно-методологических и аспирантских семинарах и на заседаниях кафедры социальной и дифференциальной психологии филологического факультета Российского университета дружбы народов; на международных научно-практических конференциях «Высшая школа: опыт, проблемы, перспективы» (Москва, 2017); «Современные исследования в психологии» (Москва, 2017); «Proceeding

development trends in education in a Globalized World» (Вьетнам, 2017); на Всероссийской научно-практической конференции «Проблемы и перспективы самореализации личности в современном многополярном мире» (Москва, 2017). Диссертация выполнена в рамках научно-исследовательской работы кафедры социальной и дифференциальной психологии филологического факультета Российского университета дружбы народов по теме «Самореализация личности в поликультурной среде» (государственная регистрация № 050421-0-000).

Ключевые положения и выводы диссертационного исследования отражены в 10 публикациях автора, 3 из которых размещены в рецензируемых научных изданиях, рекомендованных ВАК Министерства образования и науки РФ.

Структура диссертации соответствует логике исследования и включает введение, три главы, заключение, список использованной литературы (158 наименование) и приложения. Работа иллюстрирована таблицами и рисунками. Объем основного текста составляет 199 страницы. Текст содержит 10 рисунков и 25 таблицы.

ОСНОВНОЕ СОДЕРЖАНИЕ РАБОТЫ

Во **Введении** обоснована актуальность темы исследования, определены объект, предмет, цель, задачи, выдвинуты гипотезы, раскрыты методологические основы и методы исследования, сформулированы научная новизна, теоретическая и практическая значимость анализируемой проблемы, выдвинуты защищаемые положения, а также приведены сведения о достоверности результатов исследования, их апробации и внедрении.

В первой главе «**Теоретические подходы к анализу проблемы адаптации и ценностно-смысловой направленности личности в психологической литературе**» осуществлен обзор научной литературы, рассмотрены основные теоретико-методологические тенденции исследования адаптации и адаптивности в разных отечественных и зарубежных научных школах, а также представлены современные научные концепции, касающиеся проблемы ценностно-смысловой направленности личности.

Проблема адаптации берет свое начало в контексте биологических наук, где данный феномен означал процесс приспособления организма к изменяющимся условиям среды. В настоящее время существует огромное количество подходов порой противоречивых к анализу данной проблемы. Так, Т.В. Серeda отмечает, что многообразие трактовок понятия «адаптация» и их противоречивость обусловлены различием исследовательских задач и подходов, характерных для разных научных школ, а также различием тенденций развития науки в тот или иной исторический период [Серeda, 1987].

В зарубежной психологии сложились четыре основных направления в понимании социально-психологической адаптации как научного явления.

Первое направление объединяет психоаналитические концепции взаимодействия личности и социальной среды. Процесс социальной адаптации в этом подходе описывается обобщенной формулой «конфликт – тревога – защитные реакции», а результат социальной адаптации выражается в формировании гомеостатического равновесия личности и требований внешнего окружения [Фрейд, 1960]. Несоответствие потребностей индивида и

лимитирующих требований социальной среды приводит к возникновению конфликта, который, в свою очередь, актуализирует состояние личностной тревоги. В качестве защитной реакции «Эго» выступает мобилизация личностных ресурсов, необходимая для возвращения в состояние внутреннего равновесия и снятия тревоги.

Второе направление включает теории гуманистической психологии, представители которого выступают с критикой рассмотрения процесса адаптации с точки зрения модели гомеостаза. К определению социально-психологической адаптации в этой научной школе подходят с позиции позитивного духовного здоровья и гармонизации системы личностных и социальных ценностей. Сторонники данного подхода (А. Маслоу, Г. Оллпорт, К. Роджерс, В. Франкл) вводят идею о состоянии оптимального взаимодействия личности со средой, являющимся динамическим. При нарушении такого состояния развивается стремление достигнуть его вновь на другом уровне – более высоком или более низком. Таким образом, процесс социальной адаптации может быть объяснена формулой «конфликт – фрустрация – акты приспособления». В результате рассогласования фундаментальных, базальных потребностей личности с реальностью (конфликта) возникает ситуация фрустрации и, как следствие, напряжение [Хьелл и Зиглер, 2007].

Третье направление в исследовании проблематики социальной адаптации консолидирует теории когнитивной психологии психологии (Брунер, Келли, Эллис). Формула, отражающая процесс адаптации та же – «конфликт – угроза – реакция приспособления», но ее смысловое содержание видоизменяется. При взаимодействии индивида со средой и при получении им информации, отличающейся от его собственных установок и принципов, появляется когнитивный диссонанс – состояние психического дискомфорта, расцениваемое как угроза, конфликт. В стремлении снять или минимизировать состояние когнитивного диссонанса «запускается» активный поиск способов борьбы с дезадаптацией. В качестве возможных путей решения выдвигаются следующие: 1) нахождение оправдательных объяснений имеющемуся расхождению, относящихся к обоим субъектам взаимодействия; 2) недопущение появления когнитивного диссонанса за счет использования предвосхищающей, превентивной стратегии адаптации, которая заключается в неосознаваемой селекции внешней информации – «фильтрации» сведений о реальной действительности, не отвечающих установкам субъекта; 3) активная коррекция и модификация системы личных установок и отношений субъекта к тем или иным реалиям [Реан, 2006].

Четвертое направление интегрирует бихевиористские концепции определения социальной адаптации. В теории Б.Ф. Скиннера об оперантном реагировании постулируется тот факт, что адаптация играет важную роль в поведении индивида. В отличие от оперантного реагирования адаптивное поведение обеспечивается последовательным и целенаправленным подкреплением приспособительных реакций, осуществляющихся внешне спонтанно. Э.Ч. Толмен рассматривает адаптацию как часть целостной поведенческой картины человека. Приспособительные акты «дают возможность» поведению выполнить функцию исходной стимуляции и, тем самым, предвосхитить будущие условия внешней среды [Холл, Линдсей, 1997].

Анализ отечественных работ по данной проблеме позволяет заключить, что в российской психологической парадигме социально-психологическая адаптация понимается следующим образом: 1) равновесие, баланс с социальной средой, призванный обеспечить успешную жизнедеятельность и личностное развитие человека; 2) процесс, который при благоприятных обстоятельствах ведет к состоянию адаптированности личности; 3) активное регулирование процесса взаимодействия со средой; 4) адаптивно-адаптирующая система, предоставляющая возможность приспособительной и преобразовательной деятельности [Началджян, 1988; Овчинникова, 1997; Милославова, 1976; Свиридов, 1980].

Так, М.С. Пономарев определяет социально-психологическую адаптацию как многоуровневое явление, представляющее собой ключевое, необходимое звено в процессе взаимодействия индивида с социальным окружением для установления между ними оптимальных, приемлемых отношений.

С позиций Ф.Б. Березина общая адаптационная система личности складывается из таких компонентов, как 1) психофизиологический, включающий оптимальную организацию психофизиологических процессов, физическое здоровье; 2) психический, включающий психический гомеостаз, психическое здоровье; 3) социально-психологический, включающий адекватное микросоциальное взаимодействие и реализацию социально значимых целей [Березин, 2009].

Разновидностью социально-психологической адаптации является межкультурная (социокультурная) адаптация или аккультурация. Дж. Берри толкует аккультурацию как феномен личностного уровня и как смену при постоянном прямом соприкосновении между двумя разными культурными группами [Берри, 2001].

С понятиями «социально-психологическая адаптация» и «аккультурация» тесно связаны такие дефиниции категориально-терминологического аппарата психологии, как «адаптивность» – свойство и качество личности, отражающее приспособляемость как способность к приспособлению, и «адаптированность» – показатель уровня приспособленности к окружающей среде, уровня сформированности адаптивности, а также уровня социального статуса и степени удовлетворенности или неудовлетворенности собой и своей жизнью.

Под адаптивностью в психологической науке подразумевают комплекс адаптивных возможностей человека, позволяющих осуществить адаптационные перестройки и трансформации в соответствии с меняющимися условиями жизнедеятельности, основными целями и задачами, а также – совокупность способностей человека приспосабливаться к социальным требованиям путем присвоения и принятия ценностей, установок, ориентаций данного общества и культуры [Михайлова, 2010; Началджян, 1988].

Относительно ценностно-смысловой ориентации и направленности личности можно отметить, что она формируется и развивается в процессе социализации, на разных этапах которой решающее значение принадлежит факторам семейного и институализированного воспитания и обучения, профессиональной деятельности, общественно-историческими условиями и др. Создание ценностно-смысловых ориентаций реализуется путем таких

психологических механизмов, как интериоризация, идентификация, интернализация [Серый, 1996].

Исходя из вышесказанного, можно констатировать, что ценностно-смысловая направленность личности детерминирует адаптивность личности обеспечивая успешность социально-психологической адаптации субъекта деятельности.

Во второй главе «**Эмпирическое исследование взаимосвязи ценностно-смысловой направленности и адаптивности вьетнамских студентов**» описаны логика и содержание экспериментальной работы, представлены результаты эмпирики, выявлены основные типы ценностно-смысловой направленности, установлены особенности в проявлениях и структуре адаптивности у вьетнамских респондентов с разными типами направленности.

Лонгитюдное исследование проводилось в течение двух лет, в нем приняли участие вьетнамские студенты первого и второго курса 112 человек в возрасте 18 – 21 год, обучающиеся в университетах г. Москва. Из них 46 девушек и 66 юношей.

В исследовании были использованы тест определения направленности личности Б. Басса (ориентационная анкета), тест смысложизненных ориентаций (СЖО) Д. А. Леонтьева, методика диагностики социально-психологических установок личности в мотивационно-потребностной сфере О. Ф. Потемкиной. При исследовании динамики адаптивности студентов на разных этапах применялся тест адаптивности, разработанный А.И. Крупновым в контексте диспозиционной концепции личности. На пилотажном этапе эмпирического исследования, проводилось анкетирование студентов, с целью, выявления социально-психологического благополучия в поликультурной образовательной среде. Данные методики были подвергнуты двойному переводу.

На первом этапе обработки результатов эмпирического исследования у респондентов были выявлены доминирующие ценности, направленность личности, доминирующие социально-психологические установки личности в мотивационно-потребностной сфере и смысложизненные ориентации.

На следующем этапе обработки эмпирического материала результаты были подвергнуты кластерному анализу (рис.1). В результате проведения кластерного анализа было выделено три кластера с выраженным разделением составляющих ценностно-смысловой направленности личности. В первый кластер вошли 38 вьетнамских респондентов. У данных испытуемых высокое значение показателей направленности на дело ($n=13.26$), а второе и третье место занимают показатели направленности на общение ($n=7.32$) и на себя ($n=6.66$). Далее идут ценностные показатели направленности на процесс ($n=6.89$), на результат ($n=6.26$), альтруизм ($n=5.79$), эгоизм ($n=4.42$), труд ($n=5.53$), свобода ($n=5.89$), власть ($n=2.42$), деньги ($n=2.68$). Результаты свидетельствуют о том, что у этих студентов в качестве основной личностной направленности выступает ценность деятельности.

Условно данный тип ценностно-смысловой направленности можно обозначить как «**профессионально-деловой**».

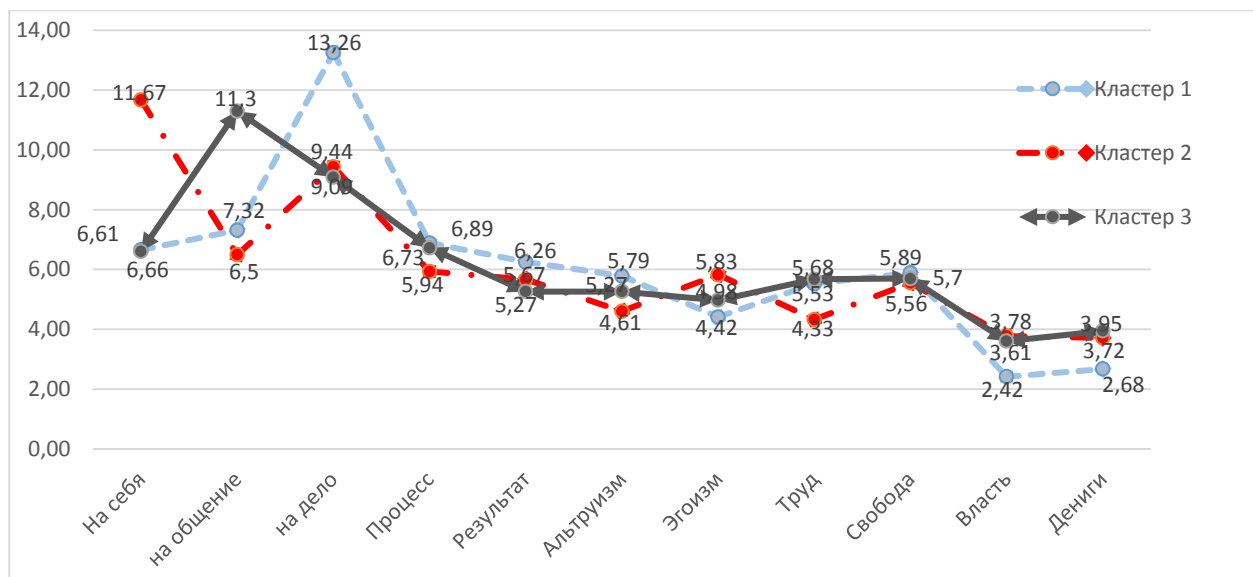


Рис.1. Показатели ценностно-смысловой направленности личности (n=112)

Второй кластер включает 30 человек. Выраженность ценностно-смысловых характеристик большинства шкал соответствуют среднему уровню. Доминирующую позицию занимает ориентация на себя (n=11.67), на втором месте ориентация на деятельность (n=9.44) и на третьем уровне направленность на общение (n=6.5). Остальные ценности выражены в следующих значениях: деньги (n=3.72), власть (n=3.78), труд (n=4.33), альтруизм (n=4.61), свобода (n=5.56), результат (n=5.67), эгоизм (n=5.83), процесс (n=5.94). Вьетнамских студентов, представляющих данный кластер, можно условно отнести к **«ЭГОИСТИЧНО-ЛИЧНОСТНОМУ»** типу ценностно-смысловой направленности. Респонденты этой группы отличаются направленностью на свои потребности, внутренний мир, личностный и карьерный рост.

В последнюю группу вошли 44 респондента. Этот кластер определяется высокими значениями показателей направленности на общение (n=11.30), далее на дело (n=9.09) и на себя (n=6.61). Другие ценности у испытуемых ранжированы следующим образом: направленность на процесс (n=6.73), на свободу (n=5.70), на труд (n=5.68), на результат (n=5.27), альтруизм (n=5.27), эгоизм (n=4.98), деньги (n=3.95), власть (n=3.61). Результаты кластерного анализа дают основание отнести этих респондентов к **«СОЦИАЛЬНО-КОММУНИКАТИВНОМУ»** типу ценностно-смысловой направленности личности. Приоритет ценностей, мотивов и установок у этих респондентов находится в сфере коммуникации. Наибольшую значимость для них имеет общение, расширение контактов с окружающими.

Для определения различий в анализируемых ценностях выделенных типов ценностно-смысловой направленности был проведен *T-критерий Вилкоксона*. Статистически значимые различия между отдельными типами ценностно-смысловой направленности были зафиксированы по таким ценностям как альтруизм, эгоизм, труд, власть, деньги. По ценностям процесс, результат и свобода значимых различий не выявлено.

Для определения системообразующих ценностей в каждом типе был проведен корреляционный анализ. Результаты которого позволили установить, что для респондентов с профессионально-деловой направленностью, основными

ценностями в структурной организации выступают процесс, труд, свобода, власть. Студентов с эгоистично-личностной направленностью в структурной организации ценностей отличает доминирование показателей деньги, власть, труд. У респондентов с социально-коммуникативной направленностью отмечается доминирование корреляционной плеяды, охватывающей такие ценности как альтруизм, свобода, деньги. Выявленные структурные характеристики в каждом типе ценностно-смысловой направленности позволяют определить основные личностные доминанты, определяющие отношение личности к разным сферам жизнедеятельности, окружающей действительности, другим людям и самому себе.

Следующий этап эмпирического исследования был направлен на изучение адаптивности вьетнамских студентов, принадлежащих к разным типам ценностно-смысловой направленности. На основе корреляционного и факторного анализа была установлена психологическая структура адаптивности и особенности проявления этого феномена в выделенных группах. У студентов с профессионально-деловой направленностью доминирующими переменными выступают адаптивность, астеничность, неуверенность и общительность. Структура адаптивности имеет плотные корреляционные зависимости между всеми составляющими за исключением ностальгии, а в качестве ведущих образований выступают трудности в общении, неуверенность и отчужденность. Из чего можно сделать вывод, о том, что эти студенты испытывая определенные трудности стремятся проявлять активность в деятельности, расширять контакты и это позволяет им адаптироваться в новой поликультурной среде.

У респондентов с эгоистично-личностной направленностью отмечается средний уровень выраженности показателей адаптивности, а в качестве доминантных выступают адаптивность, астеничность, неуверенность и психомоторные нарушения. В структурной организации основную нагрузку выполняют неуверенность, отчужденность и адаптивность. Из этого следует, что процесс адаптации во многом затруднен вследствие отстранения студентов от активной совместной деятельности и межличностной коммуникации.

В группе вьетнамских студентов с социально-коммуникативной ценностно-смысловой направленностью в иерархии выраженности переменных адаптивности лидируют астеничность, неуверенность и психомоторные нарушения. Среди других групп, эти переменные имеют самый высокий уровень проявления у данных студентов. Кроме того, у них отмечается самое низкое значение адаптивности. В качестве системообразующих плеяд в структурной организации выступают связи между общительностью, отчужденностью и астеничностью. Все это говорит о том, что несмотря на стремление студентов к расширению контактов и самовыражению в коммуникации они испытывают значительные психоэмоциональные трудности, выступающие серьезным препятствием для их адаптации.

На основании сравнительного анализа установлено, что наиболее успешно адаптируются студенты с профессионально-деловой ценностно-смысловой направленностью, а менее успешными в этом процессе оказались респонденты с социально-коммуникативной направленностью.

В третьей главе **«Динамика адаптивности вьетнамских студентов с разной ценностно-смысловой направленностью личности»** представлены результаты динамики адаптивности студентов с разными типами ценностно-смысловой

направленности. На основе сравнительного и факторного анализа выявлены отличия в особенностях адаптивности на констатирующем и контрольном этапах исследования.

У респондентов с профессионально-деловой ценностно-смысловой направленностью в динамике адаптивности произошли некоторые изменения (рис. 2).

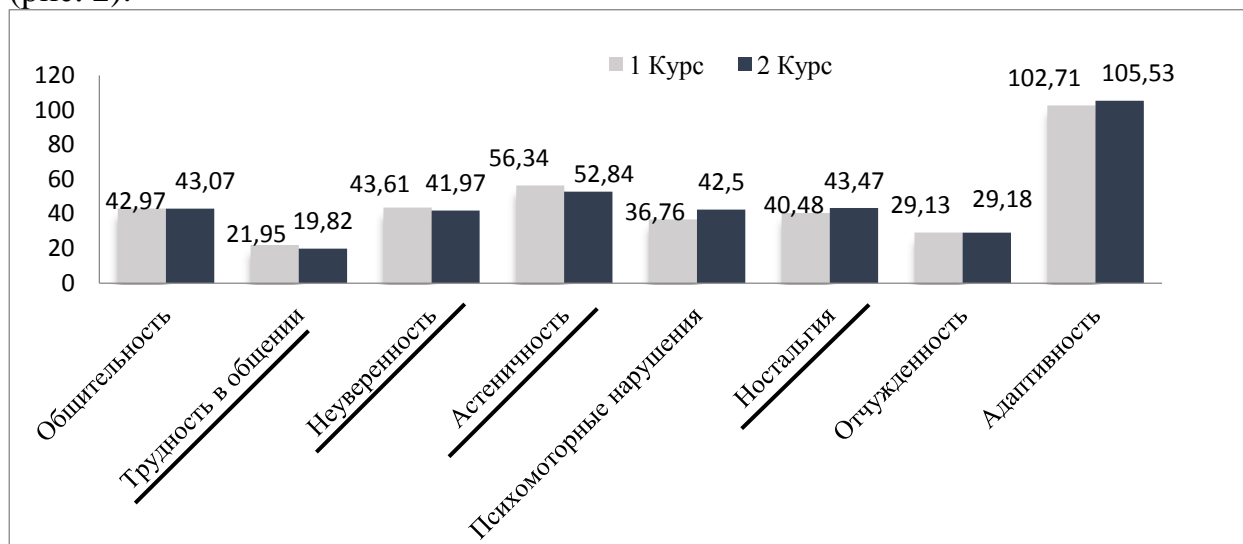


Рис. 2. Показатели адаптивности вьетнамских студентов с профессионально-деловой ценностно-смысловой направленностью по результатам двух этапов эмпирического исследования

За первый год обучения в российских вузах у студентов из Вьетнама с профессионально-деловой направленностью увеличились показатели по таким качествам адаптивности как ностальгия, психомоторные нарушения и адаптивность. На статистически значимом уровне снизились трудности в общении, неуверенность, астеничность и ностальгия. Отчужденность и общительность остались без изменений. С качественной стороны это выражается в повышении успешности адаптации. Студенты стали больше скучать по родным и близким, но при этом они меньше переживают негативные эмоции, стали более уверенными и преодолели многие барьеры в общении. Отмеченные изменения обусловлены изучением русского языка, расширением связей и отношений с другими студентами и пониманием русской культуры и традиций.

У респондентов с эгоистично-личностной ценностно-смысловой направленностью произошли незначительные изменения в адаптивности за два года (рис. 3). На заключительном этапе исследования у них зафиксировано увеличение показателей на статистически достоверном уровне адаптивности и психомоторных нарушений, на уровне тенденции астеничности и общительности. Респонденты из этой группы отчасти преодолели трудности в общении и обрели уверенность, что позволило им расширить межличностную коммуникацию. В тоже время, они стали больше переживать негативные эмоции и психомоторные нарушения, тревожность снижение настроения, расстройство сна и т.д. Однако этот негативный эмоциональный фон не смог существенно повлиять позитивные сдвиги в адаптации респондентов.

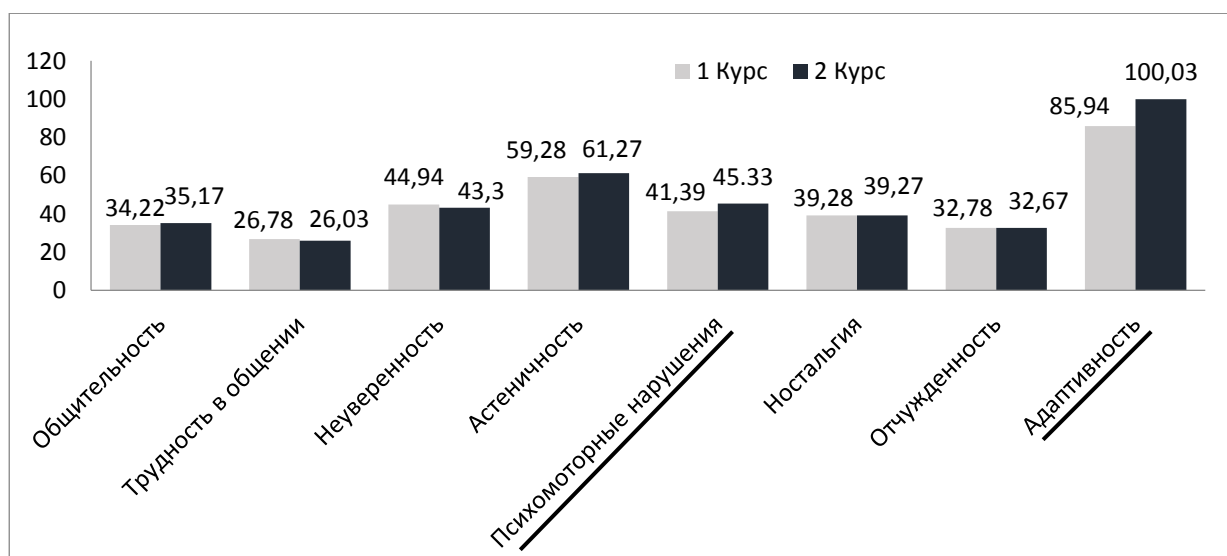


Рис. 3. Показатели выраженности переменных адаптивности у вьетнамских студентов с эгоистично-личностной ценностно-смысловой направленностью по результатам констатирующего и контрольного этапов исследования

И наконец, что касается респондентов с социально-коммуникативной ценностно-смысловой направленностью, то у них также, произошли изменения как в выраженности составляющих адаптивности, так и в факторной структуре (рис. 4). На статистически значимом уровне произошло увеличения показателя адаптивность. По астеничности, неуверенности и трудностей в общении зафиксирована тенденция к снижению. В свою очередь, ностальгия, отчужденность и психомоторные нарушения стали проявляться чаще. Отмеченная архитектура переменных в динамике адаптивности свидетельствует о том, что вьетнамские студенты с данным типом направленности адаптируются несколько труднее, чем их земляки.

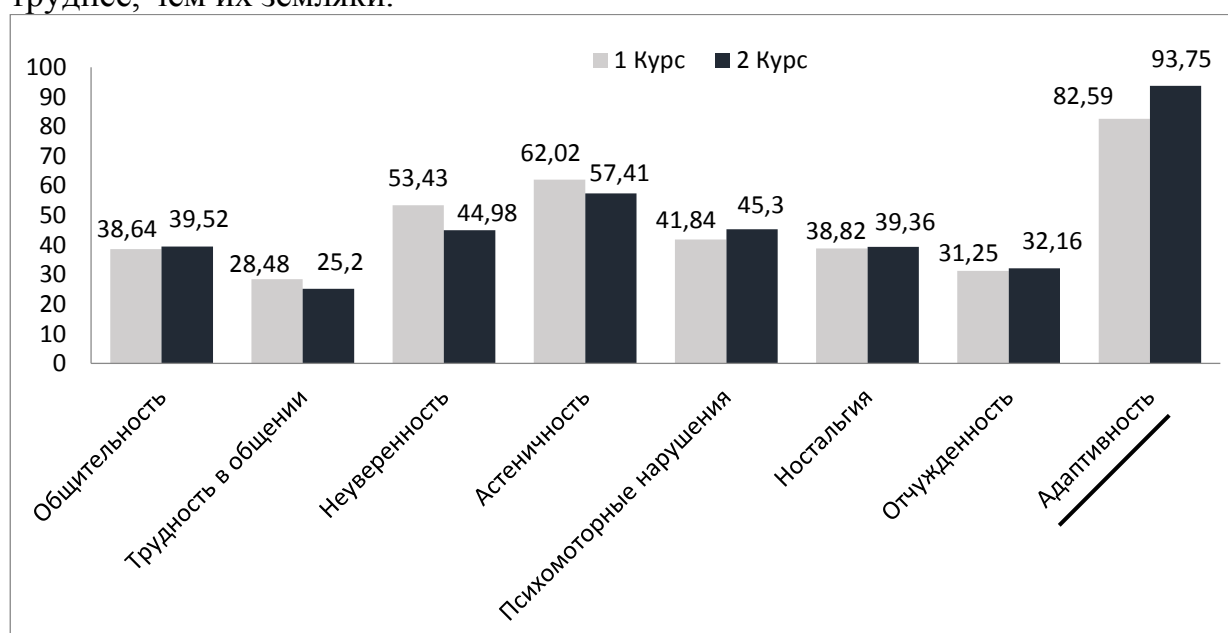


Рис. 4. Показатели адаптивности вьетнамских студентов с социально-коммуникативной ценностно-смысловой направленностью личности по результатам констатирующего и контрольного этапов исследования

По всей видимости, без активной позиции в деятельности и поведении невозможно успешно адаптироваться в инокультурной образовательной среде.

В **Заключении** обобщены результаты исследования, сформулированы основные выводы работы, подтверждающие выдвинутые положения гипотезы и положения, выносимые на защиту.

1. Реализованное теоретико-эмпирическое исследование позволило конкретизировать представление о ценностно-смысловой направленности личности, которое понимается как совокупность доминирующих мотивационно-потребностных и морально-нравственных ценностей личности, обуславливающих выбор основных приоритетов в жизнедеятельности и определяющих индивидуальный стиль деятельности и поведения субъекта.

2. Установлено, что определенная совокупность базовых потребностей, установок и морально-нравственных ценностей образует определенный тип ценностно-смысловой направленности.

3. Выявлено, что адаптивность личности в поликультурной образовательной среде определяется сформированностью ценностно-смысловой направленности, обеспечивающей специфику деятельности и поведения, детерминирующей отношение к окружающей действительности, другим людям и себе.

4. Доказано, что наиболее успешно адаптация осуществляется у вьетнамских студентов с профессионально-деловой ценностно-смысловой направленностью личности благодаря незначительному проявлению трудностей в общении, отчужденности, неуверенности и психомоторным нарушениям. Более трудно адаптируются респонденты с социально-коммуникативной направленностью из-за низкой активности в деятельности негативных эмоциональных переживаний и отчужденности.

5. Определено, что в динамике адаптивности наибольшего успеха достигли респонденты с профессионально-деловой ценностно-смысловой направленностью из-за преодоления барьеров в общении, обретения уверенности и повышения позитивного психоэмоционального фона. Отмеченные изменения обусловлены изучением русского языка, расширением связей и отношений с другими студентами, а также пониманием русской культуры и традиций.

Основное содержание диссертационного исследования отражено в следующих публикациях автора:

1. **Хо В.К.Т.** Ценностно-смысловые предпосылки адаптивности вьетнамских студентов /С. И. Кудинов, С.С. Кудинов, Хо Во Кие Ти// Вестник Российского университета дружбы народов. Серия: Психология и педагогика. – 2018. – Т. 15. – № 1. – С. 38–52.

2. **Хо В.К.Т.** Динамика адаптивности вьетнамских студентов с разной ценностно-смысловой направленностью в поликультурной образовательной среде / Хо Во Кие Ти// Психология образования в поликультурном пространстве. – 2018. – № 41 (1). – С. 40–52.

3. **Хо В.К.Т.** Факторы межкультурной адаптации вьетнамских студентов в России / Хо Во Кие Ти// Акмеология. – 2014. – № S1–2. – С.149–151.

4. **Хо В.К.Т., Маслова О.В.** Особенности адаптации к новой социокультурной среде вьетнамских студентов/ Хо Во Кие Ти, О.В. Маслова// Социально-психологическая адаптация мигрантов в современном мире: материалы

2-й Международной научно-практической конференции. – М.: «Перо», 2014. – С.173–177 (эл.изд.)

5. Кудинов С.И, Хо В.К.Т. Психологические особенности ценностных приоритетов у вьетнамских студентов/С.И. Кудинов, Хо Во Кие Ти// Самореализация личности в современном мире: материалы IV Всероссийской научно-практической конференции. – М.: РУДН, 2017. – С. 114–117.

6. Хо В.К.Т., Кудинов С.И. Индивидуально-типические особенности ценностно-смысловой направленности вьетнамских студентов/ Хо Во Кие Ти, С.И. Кудинов// материалы X Международной научно-практической конференции. Высшая школа: Опыт, проблемы, перспективы. Секция 3. Самореализация личности в образовательном пространстве. – М.: РУДН, 2017. – С. 180–192.

7. Кудинов С.И, Хо В.К.Т. Психологические особенности адаптивности вьетнамских студентов в поликультурном образовательном пространстве/ С.И. Кудинов С.И, Хо Во Кие Ти // материалы Международной конференции молодых ученых. Современные исследования в психологии. – М.: РУДН, 2017. – С. 153–158.

8. Kudinov S.I., Ho V.Q.C. Psychosocial value and characteristics in the orientation of personality of Vietnamese students studying in the Russian Federation/ S.I. Kudinov, Ho Vo Que Chi // Developmet trends in education in a Globalized World// Journal of educational management science// Institute of educational managers Ho Chi Minh city – ministry of education and training. – 2017. – № 3 (15). – P.1–9.

9. Ho V.Q.C. , Maslova O.V. Multicultural adaptation factor of Vietnamese students in Russia/Ho Vo Que Chi, O.B. Maslova// Monographic collections: Education and development, VNUHCM, Ho Chi Minh city. – 2014. – P.126–136.

10. Kudinov S.I., Ho V.Q.C. Characteristics of social - psychological value in the process of personality orientation of Vietnamese students studying in the Russian Federation// International conference: Proceeding developmet trends in education in a Globalized World// Co-organized by USSH-VNUHCM and National Chi Nan University// Ho Chi Minh city. – 2017. – P. 522–529.

Хо Во Кье Ти (Социалистическая Республика Вьетнам)
Взаимосвязь ценностно-смысловой направленности и адаптивности личности вьетнамских студентов

Диссертация посвящена исследованию взаимосвязи ценностно-смысловой направленности и адаптивности вьетнамских студентов в инокультурной образовательной среде. Исследование выполнено в русле системного подхода, а в качестве методологической основы использована многомерно-функциональная концепция свойств личности и индивидуальности.

В ходе проведенного исследования уточнено понятие «ценностно-смысловая направленность личности», разработаны рекомендации по оптимизации процесса адаптации вьетнамских студентов. В эмпирическом исследовании выявлены и проанализированы различные типы ценностно-смысловой направленности. Установлено, что разные типы направленности детерминируют отдельные переменные адаптивности, обеспечивая тем самым разный уровень успешности адаптации респондентов в поликультурной образовательной среде. Доказано, что наиболее успешно в новой социокультурной среде адаптируются респонденты с профессионально-деловой направленностью, в то время как наибольшие трудности в адаптации испытывают студенты с социально-коммуникативной направленностью. Установленные факты найдут применение в практической деятельности специалистов, обеспечивающих учебный процесс вьетнамских студентов на подготовительных факультетах, а также в первый год обучения в профильных подразделениях. Полученные теоретические и эмпирические результаты исследования могут быть включены в учебные курсы по общей психологии, психологии личности и этнопсихологии.

Ho Vo Que Chi (Socialist Republic of Vietnam)
Interrelation of valuable and semantic orientation and adaptability of the identity of the Vietnamese students

The thesis is devoted to a research of interrelation of valuable and semantic orientation and adaptability of the Vietnamese students in the foreign culture educational environment. The research is executed in line with system approach, and as a methodological basis the multidimensional and functional concept of properties of the personality and identity is used.

During the conducted research the concept "valuable and semantic orientation of the personality" is specified, recommendations about optimization of process of adaptation of the Vietnamese students are developed. In an empirical research, various types of valuable and semantic orientation are revealed and analyzed. It is established that different types of orientation determine separate variable adaptabilities, providing thereby the different level of success of adaptation of respondents in the polycultural educational environment. It is proved that most successfully in the new sociocultural environment respondents with professional and business orientation while students with social and communicative orientation experience the greatest difficulties in adaptation adapt. Established facts will find application in practical activities of the experts providing educational process of the Vietnamese students at preparatory faculties and also in the first year of training in operating units. The received theoretical and empirical results of a research can be included in training courses on the general psychology, psychology of the personality and ethnopsychology.