

**Виейра Иванильдо**

**АГРОРЕСУРСНЫЙ ПОТЕНЦИАЛ СТРАНЫ: МЕТОДИКА  
ОЦЕНКИ И НАПРАВЛЕНИЯ ПОВЫШЕНИЯ  
ЭФФЕКТИВНОСТИ ИСПОЛЬЗОВАНИЯ  
(НА ПРИМЕРЕ ГВИНЕИ-БИСАУ)**

Специальности: 08.00.05 – Экономика и управление народным хозяйством  
(экономика, организация и управление  
предприятиями, отраслями, комплексами –  
АПК и сельское хозяйство)  
08.00.14 – Мировая экономика

**АВТОРЕФЕРАТ**  
диссертации на соискание ученой степени  
кандидата экономических наук

Москва – 2012

Диссертационная работа выполнена на кафедре экономической оценки и земельного кадастра аграрного факультета ФГБОУ ВПО «Российский университет дружбы народов» (РУДН).

**Научный руководитель:**

Кандидат экономических наук, доцент

**Жаров Андрей Николаевич**

**Официальные оппоненты:**

Доктор экономических наук, профессор

заслуженный деятель науки РФ

**Ткач Александр Васильевич**

Заведующий кафедрой экономики  
кооперации и предпринимательства

АНО ВПО Центросоюза РФ

«Российский университет кооперации»

Кандидат экономических наук, доцент

**Карпусь Николай Петрович**

профессор кафедры экономики и

предпринимательства ФГБОУ ВПО

«Российский университет дружбы народов»

**Ведущая организация:**

**Российский государственный**

**аграрный университет**

**– МСХА им. К. А. Тимирязева**

Защита состоится «05» июня 2012 г. в 14.00 часов на заседании диссертационного совета Д 212.203.30 при Российском университете дружбы народов по адресу: 117198, г. Москва, Миклухо-Маклая дом 6.

С диссертацией можно ознакомиться в Научной библиотеке РУДН по адресу: 117198, г. Москва, Миклухо-Маклая, дом 6.

Электронная версия автореферата и объявление о защите диссертации размещены на сайте ФГБОУ ВПО «Российский университет дружбы народов» <http://www.rudn.ru> «04» мая 2012 г. и отправлены в Федеральную службу по надзору в сфере образования и науки для размещения на официальном сайте ВАК Министерства образования и науки в сети Интернет (<http://vak.ed.gov.ru>) по электронной почте по адресу: [referat\\_vak@obrnadzor.gov.ru](mailto:referat_vak@obrnadzor.gov.ru)

Автореферат разослан «04» мая 2012 г.

Ученый секретарь  
диссертационного совета

Ж.Г. Голодова

## ОБЩАЯ ХАРАКТЕРИСТИКА РАБОТЫ

**Актуальность темы исследования.** В последнее десятилетие наблюдается целый ряд глобальных проблем, к которым можно отнести обострение продовольственной проблемы, изменение климата, ухудшение экологической ситуации, ухудшение качества используемых ресурсов. На их фоне происходит увеличение объемов производства сельскохозяйственной продукции, и более быстрый рост численности населения во всем мире. Особенно явно данные тенденции наблюдаются в развивающихся странах и странах с переходной экономикой. Не является исключением и Гвинея-Биссау.

Одной из первостепенных проблем стоящих перед страной является обеспечение проживающего населения продовольствием. Решение продовольственной проблемы для страны будет означать сохранение ее продовольственной безопасности и снижение экономической зависимости от международных организаций и иностранных государств. Это особенно актуально, если учесть, что страна входит в тридцатку самых беднейших стран мира.

Поиск путей выхода из сложившейся ситуации невозможен без всестороннего изучения агроресурсного потенциала данной страны. Только всестороннее изучение природно-климатического, материально-технического, трудового потенциалов позволит более рационально использовать имеющиеся ресурсы и, как следствие, увеличить выпуск сельскохозяйственной продукции в стране.

Однако агроресурсный потенциал имеет сложную структуру. И как результат сложна и его количественная и качественная оценка. Перед исследователем возникает необходимость в выборе компонентов ресурсов, показателей, которые могли бы быть использованы для его оценки. Отсутствует единая методика оценки.

Сложившаяся ситуация вызывает необходимость всестороннего исследования и разработки комплекса научно-обоснованных теоретических и методологических положений и подходов оценки агроресурсного потенциала для государственного регулирования сельскохозяйственной деятельности с целью повышения эффективности его использования.

**Состояние изученности проблемы.** В настоящее время изучение эффективности использования агроресурсного потенциала африканских стран не получило широкого распространения. Отсутствуют фундаментальные исследования использования ресурсов в Гвинее-Бисау. Существующие работы по данной проблематике носят описательный характер, либо посвящены отдельным элементам.

Однако, это не значит, что изучение ресурсного потенциала не проводилось вовсе. Так, на разных этапах развития экономической науки экономического и ресурсного потенциалов территории занимались такие ученые как: Абалкин Л.И. Анчишкин А.И., Арязмова А., Берлина А. Валиева Ю.С., Игнатенко Н.Г., Калининкова И.О., Клочков В.А, Коровин И.В., Кошелев А.Н., Лозовский Л.Ш, Манн Т., Мищенко В.В., Райзберг Б.А., Ревудский Л.Д., Реймс Н.Ф., Рекардо Д., Руденко В.П., Рябова Т.Ф., Свиридова С.С., Смирнов Р.Ю., Смит

А., Стародубцева Е.Б., Тодосейчук А.В., Штеле Е.А., Шаров Ф.Л., Шиянова С.Л. и другие.

В современных экономических условиях требуются новые подходы, новые методы, направленные на изучение агроресурсного потенциала территории. Необходимость комплексного его изучения и определила выбор темы исследования.

**Цели и задачи исследования.** Целью исследования является уточнение методики оценки агроресурсного потенциала одной из беднейших стран мира, разработка предложений по совершенствованию оценки и повышению экономической эффективности его использования в Республике Гвинеи-Бисау.

Достижение поставленной цели обусловило решение следующих **задач**:

- раскрыть экономическое содержание и сущность понятия агроресурсного потенциала, исследовать его основные элементы, изучить их взаимосвязи, выявить основные закономерности формирования и использования;
- рассмотреть научно-методические основы комплексной оценки агроресурсного потенциала территории в трудах российских и зарубежных исследователей;
- изучить агроресурсный потенциал Гвинеи-Бисау, его состояние и влияние на эффективность деятельности сельскохозяйственных товаропроизводителей;
- предложить методические подходы к совершенствованию оценки агроресурсного потенциала в Республике Гвинеи-Бисау;
- обосновать основные направления и перспективы совершенствования использования агроресурсного потенциала Республики Гвинеи-Бисау.

**Объектом исследования** является агроресурсный потенциал Республики Гвинеи-Бисау.

**Предметом исследования** являются экономические отношения в процессе использования агроресурсного потенциала страны, а также методика количественной и качественной оценки эффективности его использования.

**Теоретической и методологической основой** исследования явились труды классиков экономической науки, работы современных отечественных и зарубежных экономистов-аграрников, разработки научно-исследовательских учреждений. В диссертации применен комплекс методов экономических исследований: аналитический, абстрактно-логический, монографический, экономико-статистический, расчетно-конструктивный, и другие.

**Информационная база** состоит из материалов ФАО, Мирового банка, Международного Валютного Фонда, Африканского банка развития.

Диссертация выполнена в соответствии с п. 1.2.33 «Особенности воспроизводственного процесса в сельском хозяйстве, в том числе воспроизводства основных фондов, земельных и трудовых ресурсов, инвестиционной деятельности, финансирования и кредитования» Паспорта специальности ВАК России 08.00.05 - Экономика и управление народным хозяйством (экономика, организация и управление предприятиями, отраслями,

комплексами АПК и сельского хозяйства) и п. 21 «Развитие ресурсной базы мирового хозяйства. Экономические аспекты глобальных проблем – экологической, продовольственной, энергетической. Мировозражаственные последствия глобальных процессов, пути и механизмы их решения» Паспорта специальности ВАК России – 08.00.14 – Мировая экономика.

**Научная новизна** исследования состоит в развитии и уточнении отдельных теоретических и методических положений оценки наличия и эффективности использования агроресурсного потенциала страны на базе энергетических единиц, разработке направлений улучшения его использования.

**Наиболее существенные результаты, полученные лично автором,** заключаются в следующем:

*По специальности 08.00.05 - Экономика и управление народным хозяйством (экономика, организация и управление предприятиями, отраслями, комплексами АПК и сельского хозяйства):*

- уточнены понятие агроресурсного потенциала, основные его элементы. Под агроресурсным потенциалом мы понимаем не только возможные объемы производства, но и виды и качество производимых благ, которые можно получить при использовании имеющихся ресурсов и технологии производства, а также сложившейся системе управления. Основными его элементами являются: природно-климатический, материально-технический и трудовой потенциалы;

- обоснована целесообразность использования методики оценки агроресурсного потенциала на основе результативного подхода, основанного на энергетических единицах – килокалориях, позволяющего оценить в сопоставимых единицах агроресурсные потенциалы не только внутренних регионов, но и отдельных стран.

*По специальности 08.00.14 – Мировая экономика:*

- осуществлена оценка производственного потенциала сельского хозяйства Республики Гвинея-Бисау в энергетических единицах измерения, позволившая выявить динамику реального использования агроресурсного потенциала страны с момента получения независимости, позволившая выявить рост производства продукции растениеводства в 1,9 раза, а продукции животноводства – в 3,2 раза при увеличении численности населения в 2,3 раза;

- произведен факторный анализ использования основных элементов агроресурсного потенциала и динамики выхода валовой продукции сельскохозяйственного производства в Республике Гвинея-Бисау, носящего экстенсивный характер при котором рост осуществляется за счет увеличения количества используемых ресурсов, а не за счет улучшения их качества и интенсификации сельского хозяйства;

- выявлены важнейшие направления государственной поддержки и международного сотрудничества в экологической, продовольственной, энергетической сферах с целью преодоления Республикой Гвинея-Бисау негативных последствий глобальных процессов, развития использования агроресурсного потенциала, основанного на различных формах

государственно-частного партнерства и реализации программ, финансируемых международными организациями;

- предложены меры по улучшению использования агроресурсного потенциала страны, включающие в себя как традиционные направления интенсификации производства, так и ряд организационных инноваций, кооперационных и финансовых моделей в процессе агропромышленной интеграции, которая будет являться основой индустриализации национальной экономике в перспективе.

**Практическая значимость и апробация результатов научного исследования.** Разработанные методические положения и практические рекомендации могут быть применены при решении проблем повышения эффективности использования агроресурсного потенциала, как отдельной страны, так и всего региона, а также при разработке мероприятий государственной поддержки в Гвинее-Бисау.

Использование прикладных результатов исследования позволяет определить основные направления и перспективы развития сельскохозяйственного производства в регионах Африки. Теоретические, методические и прикладные решения могут быть использованы плановыми органами АПК, сотрудниками НИИ, преподавателями и студентами сельскохозяйственных учебных заведений.

Основные положения исследования докладывались и обсуждались на ежегодных научно-практических конференциях в РУДН. По теме диссертации опубликовано 11 печатных работ, в том числе 3 в журналах из списка ВАКа, общим объемом 3,2 п.л.

**Объем и структура диссертационной работы.** Диссертация состоит из введения, трех глав, заключения и списка литературы, приложения. Работа изложена на 163 страницах машинописного текста, содержит 15 таблиц, 70 рисунков, библиографический список из 151 источника из которых 41 – на иностранных языках и 14 приложений.

*Во введении* обоснована актуальность темы, сформулированы цель и задачи, определены объект, предмет и методы исследования, изложены научная новизна, практическая значимость и апробация результатов.

*В первой главе* – Теоретические основы оценки агроресурсного потенциала территории - рассмотрены различные подходы к понятию агроресурсного потенциала территории, изучены и уточнены основные его элементы, рассмотрены основные методы оценки.

*Во второй главе* – Общая характеристика наличия и состава ресурсов сельскохозяйственного производства Республики Гвинеи-Бисау- проводится анализ современного экономического положения страны. Изучается роль и место сельскохозяйственного производства в экономике страны. Делается акцент на анализе обеспеченности природно-климатическими, материально-техническими, трудовыми ресурсами.

*В третьей главе* – Оценка использования агроресурсного потенциала Гвинеи-Бисау на основании факторного анализа дается характеристика эффективности использования основных видов ресурсов. Предлагаются меры по улучшению

использования природно-климатического, материально-технического и трудового потенциалов страны.

*В заключении* сформулированы основные результаты проведенного исследования, включая рекомендации по развитию методологии в научных исследованиях и для практики управления производством.

## **ОСНОВНОЕ СОДЕРЖАНИЕ РАБОТЫ**

### **1. Предложены теоретико-методические положения, раскрывающие сущность агроресурсного потенциала и его основных элементов**

В настоящее время не существует единого подхода к изучению такого многогранного понятия как потенциал. В современной экономической литературе можно встретить разные уровни изучения потенциала, разные подходы к трактовке самого термина. Во многих научных работах выделяют четыре основных уровня изучения агроресурсного потенциала: потенциал предприятия; потенциал отрасли; потенциал территории; потенциал страны; глобальный (общемировой) экономический потенциал.

Если рассматривать экономический потенциал на уровне предприятия, то в большинстве научных работ он ассоциируется или с производственным потенциалом предприятия, или его ресурсами, или его мощностью, или рынком на котором оно функционирует. С позиции отрасли под потенциалом понимается либо ее способность осуществлять экономическую деятельность в определенный исторический момент либо совокупность имеющихся ресурсов отрасли.

Изучение потенциала территории и страны, на наш взгляд, нельзя разделять на отдельные уровни. В экономической литературе также можно встретить три научные парадигмы к данному термину:

- потенциал как совокупность ресурсов, находящихся на той или иной территории;
- потенциал как результат экономических отношений на той или иной территории;
- потенциал как способность производительных сил к достижению определенного эффекта на той или иной территории.

При рассмотрении потенциала на глобальном (общемировом) уровне акцент, как правило, делается либо на обеспеченности мирового хозяйства ресурсами, либо на объемах производства, которые могут быть достигнуты при использовании данных ресурсов.

Кроме вышеназванных подходов в научной литературе можно встретить подходы к пониманию данной экономической категории с позиции устойчивого развития, с позиции процессного подхода и т.д.

На наш взгляд все изученные подходы можно объединить в два основных:

- потенциал как совокупность ресурсов (ресурсный подход);
- потенциал как способность к достижению определенного эффекта в результате экономических отношений (результативный подход).

Именно с этих двух позиций возможно изучение потенциала и территории и отдельного хозяйствующего субъекта. Под самим же понятием агроресурсный потенциал следует понимать не только объемы производства, но и виды и качество производимых благ, которые можно получить при использовании имеющихся ресурсов и технологии производства, а также сложившейся системе управления. Таким образом, мы разделяем результативный подход к определению экономического потенциала. Это связано с тем, что ресурсный подход не учитывает технологический уровень развития общества и систему управления. На территории могут находиться высокого качества или в большом количестве трудовые, материально-технические, природно-климатические ресурсы, но страна не сможет произвести благо, так как будут отсутствовать технология или система управления и, следовательно, ее экономический потенциал будет низким. Кроме того объемы и самое главное структура производства могут свидетельствовать об эффективности использования ресурсов, технологии, говорить о системе управления и характеризовать сложившийся уровень экономического развития той или иной территории, говорить об «экономической планке», которая может быть достигнута на той или иной территории в конкретный момент времени.

Однако мы не отрицаем важность ресурсного подхода. Количество и качество ресурсов также играет большую роль в определении экономического потенциала. Мы понимаем, что при их полном отсутствии невозможно вообще какое-либо производство и тогда нет необходимости говорить об экономическом потенциале общества. Именно с использованием природно-климатических и материально-технических ресурсов трудовые ресурсы могут создавать прибавочный продукт и развивать экономику той или иной страны.

Как нет в научных кругах единого мнения о сущности агроресурсного потенциала, так и нет его в понимании основных его элементов. Их классификация колеблется от трех единиц (природно-климатический, материально-технический, трудовой потенциалы) до десяти – одиннадцати. При этом многие авторы выделяют отдельные подэлементы существующих элементов потенциала. Например, в трудовом потенциале выделяются: психофизический потенциал, квалификационный потенциал и личностный потенциал.

Наряду с необходимостью уточнения классификации элементов агроресурсного потенциала, требуется уточнение ситуации со взаимодействием основных элементов потенциалов. Система их взаимодействия, на наш взгляд, связана с субъективным мнением исследователя. Так, например, если в качестве объекта исследования выбирается трудовой потенциал, то все остальные элементы рассматриваются как на него влияющие. И, наоборот, если объектом исследования выбран инвестиционный потенциал, то в качестве элемента, оказывающего на него влияние, будет фигурировать трудовой потенциал. Мы предлагаем комплексное исследование взаимодействия основных элементов экономического потенциала:

- природно-климатический потенциал, под которым мы понимаем природно-климатические ресурсы, которыми обладает та или иная территория;



- материально-технический потенциал, который представляет не только совокупность техники и технологий, расположенных на той или иной территории, но и такой вид ресурсов как финансовые средства.
- трудовой потенциал, характеризующийся трудовыми ресурсами территории.

Вышеназванные потенциалы представляют собой основу агресурсного потенциала территории. Они «равноправны», то есть их нельзя поставить во взаимозависимость друг от друга. Единственное на что они оказывают влияние это на производственный потенциал территории, под которым понимаются объемы выпускаемой продукции, возможные при наличии этих трех потенциалов.

## **2. Предложена методика оценки агресурсного потенциала территории, базирующаяся на энергетических единицах – килокалориях.**

Отсутствие единообразия в подходах к пониманию агресурсного потенциала порождает хаос в методах его оценки. В научной литературе можно встретить различные методы оценки агресурсного потенциала. Выделяются в частности следующие подходы: затратный; результативный; рентный; воспроизводства ресурсов; оценочный; нормативно-денежный; на основе критерия плодородия почв.

Первый основан на расходах, связанных с выявлением и использованием основных ресурсов. Второй – с эффектом, который получен в результате его использования. Его использование тесно связано с изучением экономического роста. Основу рентного подхода составляет плата, получаемая собственником ресурса за его использование. Для многих видов ресурсов методика исчисления ренты еще не разработана, что затрудняет его использование.

Достаточно новым является подход оценки агресурсного потенциала на основе воспроизводственного подхода. Он основан на рассмотрении в качестве некоторого стандарта количество и качество природных ресурсов на определенной территории. Использование отдельного элемента предопределяет его восстановление в прежнем качестве.

Реализация оценочного подхода сдерживается слабой разработанностью многих теоретико-методологических и методических проблем. Сложной является проблема сопоставимости результатов покомпонентной оценки природно-ресурсного потенциала, а также соизмерение показателей внутри отдельных компонентов природно-ресурсного потенциала (например, при оценке агроклиматических ресурсов актуально приведение к единым показателям запасов тепла, влаги, влагообеспеченности, континентальности и др.). Аналогичные проблемы возникают при использовании нормативно-денежной оценки.

На наш взгляд в качестве важнейшего в оценке необходимо использовать результативный подход. Для оценки агресурсного потенциала мы предлагаем использовать в качестве основного показателя объемы производства сельскохозяйственной продукции, выраженной в энергетических единицах – килокалориях. Это связано с тем, что килокалория – это внесистемная единица

количества работы и энергии, равная количеству тепла, необходимого для нагревания 1 грамма воды на 1 градус Кельвина при стандартном атмосферном давлении 101,325 кПа. Стоимостные показатели, на наш взгляд, неудобно использовать и в связи с тем, что при оценке за большие промежутки времени необходимо проводить дополнительную операцию - операцию дисконтирования. Также использование данной единицы позволит производить международные сравнения

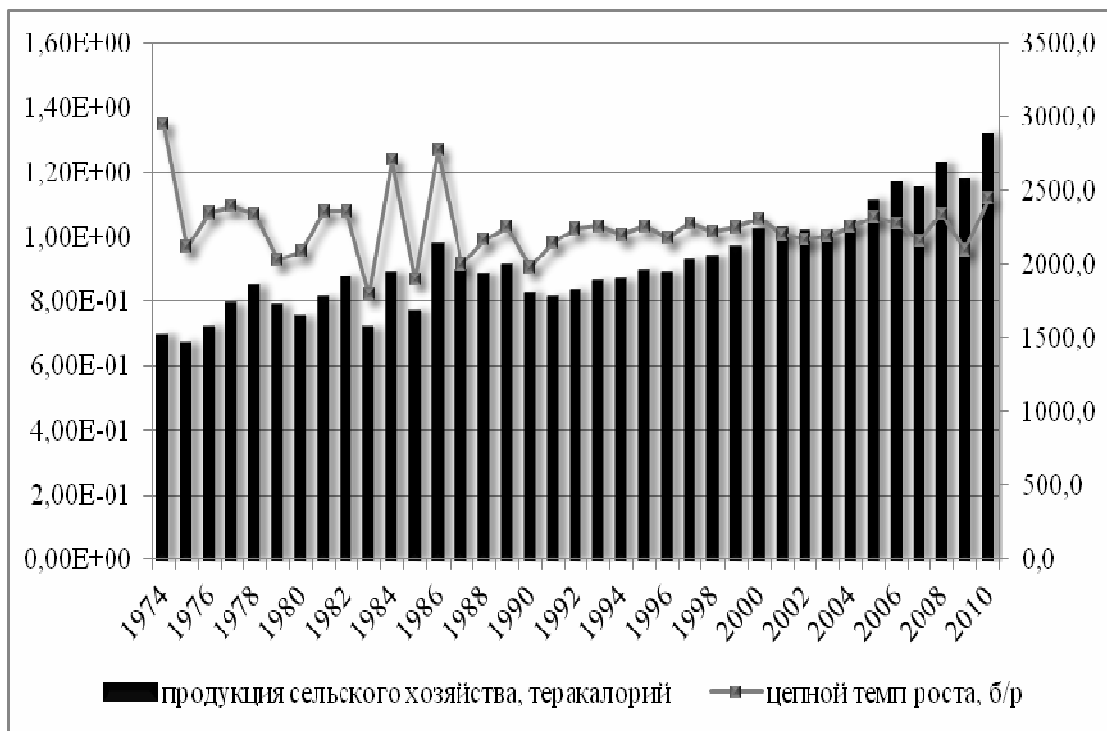
Для характеристики отдельных элементов агроресурсного потенциала, на наш взгляд, могут быть применены следующие показатели. Для характеристики природно-климатического потенциала - показатели, характеризующие состояние климатической системы территории, показатели, характеризующие наличие и структуру земельных ресурсов страны. Трудовой потенциал может быть охарактеризован при помощи показателей численности и структуры населения, динамики экономически активного населения и занятых в сельском хозяйстве. Как дополнительные могут быть использованы показатели развития человеческого потенциала, рассчитываемые Мировым банком. Такие показатели как размеры и структура фондов могут дать характеристику материально-техническому потенциалу. Применительно к сельскому хозяйству необходимо сделать акцент на количестве и структуре поголовья животных, обеспеченности техникой, производстве и использовании удобрений.

### **3. Проведена оценка производственного потенциала Республики Гвинея-Бисау при помощи энергетических единиц.**

Изучив систему ведения сельскохозяйственного производства в стране, можно выделить 4 основных типа:

- производство риса, расположенное в прибрежных регионах, сочетающееся с животноводством и рыбоводством;
- производство риса, сочетающееся с производством других зерновых культур (просо, сорго, кукуруза);
- производство зерновых культур (просо, сорго, арахис, кукуруза), сопровождаемое животноводством;
- производство мультикультур, ориентированных на экспорт.

Динамика производства продукции сельского хозяйства Гвинеи-Бисау, выраженного в теракалориях, представлена на рисунке 1.



**Рисунок 1. Производство основной сельскохозяйственной продукции в Республике Гвинея-Биссау в 1974-2010 гг. (теракалорий).**

Источник: Рассчитано автором по данным ФАО ([www.fao.org](http://www.fao.org)) и USDA ([www.usda.gov](http://www.usda.gov)).

За анализируемый период продукция сельского хозяйства в пересчете на калории выросла в 1,9 раза. Это связано как с увеличением продукции растениеводства так и продукции животноводства. Производство продукции растениеводства выросло с 1974 года на 1330 теракалорий (в 1,9 раза) и составило в 2010 г. 2830 Ткал., а производство продукции животноводства – на 30,2 Ткал (в 3,2 раза) и составило в 2010 г. 43,8 Ткал.

Основную долю в продукции растениеводства занимают масличные культуры, и их доля за анализируемый период сократилась на 38%. Удельный вес зерновых культур к 2010 г вырос более чем в 2 раза и составил 29%. Удельный вес плодовых культур в 2010 г. составил 18%. Доля корнеплодов также увеличилась в 2 раза и составила 9%. Доли бобовых культур, овощей и фруктов по прежнему незначительны и колеблется от 0 до 3 %.

В продукции животноводства основной удельный вес приходится на мясо животных – 56% (24,5 Ткал). За анализируемый период наблюдается увеличение его доли (на 7%) при снижении доли производства молока с 46% до 39%, и незначительном росте доли яиц - с 2 до 5%. Однако если в изменении структуры наблюдаются разнонаправленные тенденции, то в динамике абсолютных показателей мы отмечаем рост. Так, производство мяса увеличилось в 3,4 раза, молока – в 2,3 раза, яиц – в 6,2 раза.

Для характеристики использования агроресурсного потенциала особую важность представляет анализ устойчивости сельскохозяйственного производства. Оценка устойчивости нами была проведена при помощи коэффициента вариации. Наибольшее значение данного показателя характерно для орехов кешью (0,86), для корнеплодов значение составило 0,38, для

зерновых -0,27, фруктов – 0,20, бобовых культур – 0,16, масличных – 0,14, овощей -0,11. Для животноводства значения данного показателя составили: молоко – 0,23, мясо – 0,37, яйцо – 0,54. Наибольшее значение этого коэффициента характерно для производства яиц и мяса птицы. Это связано, на наш взгляд, с особенностью выращивания птицы, которая предполагает большую скученность, что нередко приводит к эпидемиям и гибели птицы.

#### **4. Проведен анализ эффективности использования агресурсного потенциала Гвинеи-Бисау на основе удельной энергетической ценности сельскохозяйственной продукции.**

Анализ эффективности использования агресурсного потенциала нами проводился по отдельным его элементам. Так, для характеристики использования природно-климатического потенциала территории нами использовались два показателя:

- удельная энергетическая ценность сельскохозяйственной культуры;
- удельная энергетическая ценность животного.

Удельная энергетическая ценность (УЭЦ) сельскохозяйственной культуры - представляет собой выход продукции растениеводства в пересчете на килокалории с единицы площади. Для всех культур значение показателя практически не изменилось: в 1974 г. оно составило 6,7 Гкал/га, а в 2010 - 6,4 Гкал/га. Для основных сельскохозяйственных культур Гвинеи-Бисау значения этого показателя представлено в таблице 1.

Наибольшей УЭЦ в стране обладают масличные культуры и корнеклубни. В 2010 г. УЭЦ масличных культур составила 13,74 Гкал с га, а корнеплодов – 16,5 Гкал/га. Это объясняется тем, что в стране можно собирать по 2-3 урожая за год. Относительно низкой УЭЦ обладают овощи и бобовые культуры. В 2010 году их УЭЦ составила 2 и 1,2 Гкал/га соответственно.

Таблица 1

#### ***Изменение удельной энергетической ценности основных культур в Гвинеи-Бисау в 1974 и 2010 гг. (Гкал/га)***

Группа культур	Год		Изменение	
	1974	2010	Абсолютное	Относительное, %
Овощи	2,1	2,0	-0,1	95,6
Кешью	1,2	2,1	0,9	181,8
Корнеплоды	9,3	16,5	7,2	176,8
Бобовые	3,4	1,2	-2,2	35,0
Масличные	11,9	13,4	1,5	112,6
Фрукты	5,3	4,0	-1,3	75,9
Зерновые культуры	2,2	5,4	3,3	252,3

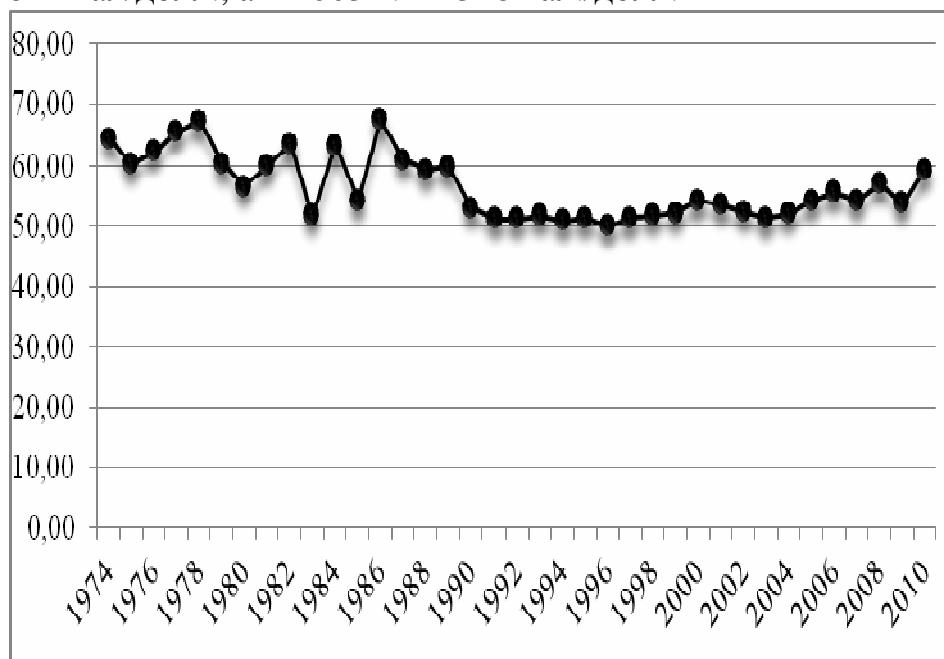
Источник: Рассчитано автором по данным ФАО ([www.fao.org](http://www.fao.org)) и USDA ([www.usda.gov](http://www.usda.gov))

Удельная энергетическая ценность животного представляет собой выход

продукции животноводства в пересчете на килокалории с одной головы животного. Для всей продукции животноводства значение данного показателя в 2010 г. составило 216 Мкал/гол. что на 12 Мкал/гол. больше по сравнению с 1974 г. Данный рост объясняется увеличением УЭЦ птицы. По основным же видам продукции значения УЭЦ за анализируемый период не изменились и составили: по мясу птицы 1,5 Мкал/гол., по мясу КРС – 275 Мкал/гол., по мясу овец – 209 Мкал/гол., по мясу коз 188 Мкал/гол., по мясу свиней – 387 Мкал/гол., по молоку КРС – 102 Мкал/гол., молоку овец – 270 Мкал/гол., молоку коз – 240 Мкал/гол.

Показатель производительности труда является основным показателем эффективности использования трудовых ресурсов. Нами был рассчитан выход продукции сельского хозяйства в ккал на 1 занятого в сельскохозяйственном производстве (рис. 2).

Для оценки эффективности использования материально-технических ресурсов сельскохозяйственного производства Гвинеи-Бисау нами использовался показатель, характеризующий выход сельскохозяйственной продукции на 1 долл. основных средств. За анализируемый период произошло снижение значений данного показателя. Если в 1979 г. оно составило 3353 кал/долл., то в 1991 г. – 2824 кал/долл., а в 2003 г. – 2348 кал./долл.



**Рисунок 2. Выход продукции сельского хозяйства на 1 занятого в сельскохозяйственном производстве в Гвинеи-Бисау в 1974-2010 гг. (Гкал/чел.)**

Источник: рассчитано автором по данным ФАО ([www.fao.org](http://www.fao.org)), USDA ([www.usda.org](http://www.usda.org)).

Также в процессе исследования были сопоставлены результаты производства основных видов сельскохозяйственной продукции и их потребления, выраженных в энергетических единицах, населением страны. Результаты приведены в таблице 2.

**Годовой баланс производства и потребления основных видов сельскохозяйственной продукции в Гвинее-Бисау в 2003-2005 гг., Ткал.**

<i>Группа продукции</i>	<i>Производство</i>	<i>Потребление</i>	<i>Баланс</i>
Зерновые культуры	556,0	646,7	-90,7
Овощи	9,4	134,7	-125,3
Мясо	19,6	48,5	-28,9
Молоко и яйцо	41,0	15,1	25,9
Корнеклубни	169,6	98,1	71,5
Фрукты	77,0	43,1	33,9

Источник: Рассчитано автором по данным ФАО ([www.fao.org](http://www.fao.org)) и USDA ([www.usda.gov](http://www.usda.gov))

По анализируемым группам продукции отмечается как избыток (молоко и яйцо, корнеклубни, фрукты), так и недостаток (зерновые культуры, овощи, мясо).

**5. На основе факторного анализа эффективности использования агроресурсного потенциала в Гвинее-Бисау выявлены важнейшие тенденции и проблемы.**

Для оценки влияния изменения УЭЦ сельскохозяйственных культур и животных, посевных площадей, поголовья животных на производственный потенциал аграрной сферы нами был применен индексный метод. Данный метод может также использоваться для оценки влияния численности занятых и их производительности на результаты деятельности.

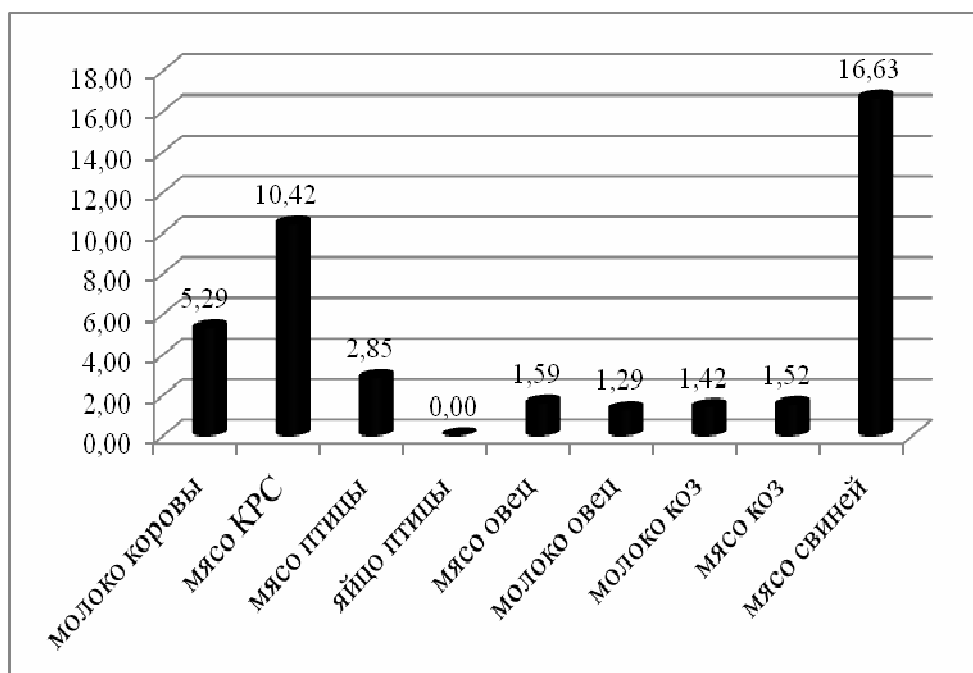
Использование индексного метода для оценки влияния УЭЦ сельскохозяйственных культур на валовые сборы, показала, что изменение УЭЦ наиболее сильно сказалось на масличных и зерновых культурах. Так, в частности рост УЭЦ масличных культур на 7821 Мкал привел к увеличению валовых сборов на 410, 6 Ткал, а для зерновых рост УЭЦ на 2722 Мкал, увеличил валовые сборы зерновых культур на 415,5 Ткал. В то же время, снижение УЭЦ овощей на 216 Мкал, бобовых - на 2077 Мкал, цитрусовых – 1315Мкал, привели к сокращению валовых сборов на 1,2, 16,0, и 26,7 Ткал соответственно.

Нами было оценено влияние изменения посевных площадей на изменение валовых сборов. Изменение посевных площадей в целом носило позитивный характер. Так, увеличение посевных площадей овощей на 1800 га, привело к увеличению производства на 3,8 Ткал. Рост площадей, находящихся под орехом кешью на 200000 га привел к росту производства на 230,4 Ткал. Рост в производстве корнеклубнеплодов на 105,5 Ткал вызван увеличением площадей на 11300 га. Рост производства бобовых на 21,3 Ткал, цитрусовых на 63,6 Ткал, зерновых на 128,6 Ткал вызван увеличением посевных площадей на 6200 га, 12020 га, 59625 га соответственно. Сокращение посевных площадей под масличными культурами (главным образом, под арахисом) на 45500 га привело к сокращению валовых сборов на 542, 3 Ткал.

Оценив влияние УЭЦ и посевных площадей на валовые сборы основных

сельскохозяйственных культур, мы можем констатировать, что изменение урожайности оказало большее влияние на производство масличных и зерновых культур. Изменение посевных площадей явилось доминирующим фактором для овощей, орехов кешью, корнеклубнеплодов, бобовых культур, плодовых культур. Для многих из них, увеличение посевных площадей «смягчило» снижение урожайности.

В условиях преобладания экстенсивных систем животноводства, основным фактором, непосредственно оказывающим влияние на выход его продукции, является численность животных (рис. 3)



**Рисунок 3. Изменение производства основных видов продукции животноводства за счет изменения численности животных в Гвинея-Бисау в 1974-2010 гг.**

Источник: рассчитано автором по данным ФАО ([www.fao.org](http://www.fao.org)) и USDA ([www.usda.org](http://www.usda.org)).

Решение этой проблемы возможно только при поддержке государства и международных организаций по развитию племенной работы, улучшению условий содержания, кормовой базы и повышению продуктивности животных.

## **6. Предложены меры по повышению эффективности использования агресурсного потенциала страны.**

Для повышения эффективности использования ресурсного потенциала в Республике Гвинея-Бисау нами предлагаются как традиционные мероприятия интенсификации, так и меры организационных инноваций.

Среди традиционных мер интенсификации производства в Республике Гвинея-Бисау мы предлагаем усилить механизацию производства. Это связано с тем, что за анализируемый период в стране на 1000 га пашни приходилось 0,1

трактора, в то время как использование комбайнов вообще не наблюдалось. Внедрение механизация производства в стране будет способствовать облегчению и привлекательности сельскохозяйственного труда, повышению его производительности, выполнению работ в оптимальные сроки и повышению урожайности.

Важным направлением интенсификации сельского хозяйства страны является применение минеральных удобрений. За 2004-2007 гг. по данным ФАО мы не отмечаем использование ни калийных, ни фосфорных, ни нитратных удобрений. Введение в практику применения минеральных удобрений будет способствовать воспроизводству гумуса, а, следовательно, и повышению плодородия, что отразится на урожайности сельскохозяйственных культур, качестве получаемой продукции.

Предлагается также развитие национальной системы семеноводства в республике с единым головным центром в крупнейшем сельскохозяйственном районе страны – Бафате и его региональными отделениями. Это связано с тем, что в стране не хватает высококачественного семенного материала, отсутствует единая система сортостанций, и научно-исследовательских центров. Единственный в Западной Африке центр находится в Республике Кот-Д'Ивуар и его специализация – выведение новых сортов риса. Данная система могла бы включать совокупность мер по выведению новых сортов различных видов сельскохозяйственных растений, устойчивых к неблагоприятным условиям страны.

Для повышения выхода продукции животноводства в первую очередь мы предлагаем создать систему племенных заводов, основной задачей которых будет являться выведение новых пород животных с более высокой продуктивностью. Также для повышения продуктивности животных мы предлагаем окультуривание пастбищ, которые, в настоящее время, не достаточно хорошо используются в стране. Их окультуривание будет, на наш взгляд, способствовать укреплению кормовой базы

Одним из направлений государственной политики в стране должно стать более рациональное использование трудовых ресурсов, повышение их качества. Для этого мы предлагаем создать в стране систему консультационных центров, основной задачей которых было бы распространение прогрессивных приемов растениеводства и животноводства, обучение жителей сельскохозяйственных территорий.

Также предлагается развитие инфраструктуры в стране. Это связано с тем, что одной из основных проблем в стране является отсутствие транспортной инфраструктуры, необходимой для своевременной доставки сельскохозяйственной продукции к рынкам сбыта.

Среди мер организационных инноваций основной акцент нами делается на государственно-частном партнерстве: осуществлении масштабных проектов с участием и государственного и частного капитала двух типов. Во-первых, инфраструктурного капитала, а во-вторых, инновационного, (высокотехнологического) характера. При этом государство берет на себя функции определения государственных приоритетов развития, фактически



ориентируя агробизнес, а последний участвует в работе по этим приоритетам своими инвестициями

## **7. Обосновывается необходимость усиления роли международных организаций в обеспечении эффективности использования агроресурсного потенциала страны.**

В связи с тем, что экономика Гвинеи-Бисау входит в тридцатку самых отсталых экономик мира реализация предлагаемых мер невозможна без участия международных организаций таких как: Мировой Банк, Африканский банк развития, ФАО. Необходимо отметить, что данные организации осуществляли экономическую и финансовую помощь стране до начала экономического кризиса 2008 г. Однако, с его наступлением их деятельность была приостановлена или прекращена. На наш взгляд, необходимо возобновить помощь данных организаций стране. Во-первых, необходимо расширить количество целевых проектов, осуществляемых по таким направлениям как специальные программы по продовольственной безопасности. Во-вторых, участвовать в расширении регионального сотрудничества. В-третьих, стимулировать развитие собственных консультационных служб в стране. В-четвертых, совершенствование государственно-частного партнерства и реализация частных, неправительственных проектов.

## **ВЫВОДЫ И ПРЕДЛОЖЕНИЯ**

На основании проведенного исследования мы можем сделать следующие выводы.

1. Отсутствует единый подход к пониманию агроресурсного потенциала и его основным элементам. Мы предлагаем под агроресурсным потенциалом понимать не только объемы производства, но и виды и качество производимых благ, которые можно получить при использовании имеющихся ресурсов и технологии производства, а также сложившейся системе управления. При этом, из всего многообразия его элементов предлагаем остановиться на трех ключевых: природно-климатический, материально-технический и трудовой.

2. Существует множество показателей, характеризующих состояние отдельных элементов агроресурсного потенциала. Мы предлагаем остановиться на следующих. Для характеристики природно-климатического потенциала могут быть использованы такие показатели как: показатели характеризующие состояние климатической системы территории, наличие и структуру земельных ресурсов страны. Численность и структура населения, показатели динамики занятого населения могут дать характеристику трудового потенциала страны. Основными показателями, характеризующими материально-технические ресурсы в стране, могут служить размер и структура основных фондов, численность и структура поголовья животных, показатели обеспеченности основными видами техники, показатели, характеризующие использование удобрений.

3. Наличие множества подходов к оценке эффективности использования агроресурсного потенциала порождает неопределенность. Предлагается использовать результативный подход, базирующийся на энергетической единице – килокалории. Для характеристики использования отдельных элементов мы предлагаем использовать: для природно-климатического потенциала – удельную энергетическую ценность сельскохозяйственной культуры или животного. Под данным показателем мы понимаем выход продукции растениеводства (животноводства) в пересчете на килокалории с единицы площади (голова). Использование трудового потенциала может быть охарактеризовано выходом продукции сельского хозяйства в ккал на 1 занятого в сельскохозяйственном производстве, использование материально-технического потенциала – на единицу стоимости основных средств. Оценка влияния каждого из элементов предлагается осуществлять индексным методом.
4. Использование показателей, характеризующих отдельный элемент агроресурсного потенциала в полном объеме дает его количественную и качественную оценку. Так, использование показателей климатической системы, наличия и структуры земельных ресурсов, позволило определить основные закономерности размещения отдельных подотраслей сельскохозяйственного производства, определить динамику их развития в стране. Использование показателей, характеризующих трудовой потенциал позволило выявить закономерности развития трудовых ресурсов в стране, а использование показателей, дающих характеристику материально-техническим ресурсам – выявить слабые стороны в их использовании.
5. Удельные энергетические показатели могут быть задействованы для оценки эффективности использования агроресурсного потенциала. Они с большей точностью позволяют оценить использование каждого из элементов потенциала, а построение баланса «Производство-потребление» - ответить на вопрос достаточно ли имеющихся возможностей для обеспечения населения продовольствием.
6. Количественная характеристика влияния отдельных элементов на агроресурсный потенциал территории может быть проведена индексным методом. А с использованием энергетических единиц позволяет более корректно дать такую характеристику и устранить влияние инфляционных процессов.
7. При использовании уточненной методики оценки возможна разработка мер по повышению эффективности использования отдельных элементов агроресурсного потенциала Республики Гвинея-Бисау, на основе государственно-частного партнерства, через развитие национальной системы семеноводства, племенных заводов, информационно-консультационных центров.
8. С помощью уточненной методики возможно обоснование необходимости усиления роли международных организаций в обеспечении использования агроресурсного потенциала и разработка механизмов участия международных организаций в повышении эффективности использования агроресурсного потенциала Республики Гвинея-Бисау, через систему проектов

и целевых программ, расширения регионального сотрудничества.

## **ПО ТЕМЕ ДИССЕРТАЦИИ ОПУБЛИКОВАНЫ СЛЕДУЮЩИЕ РАБОТЫ**

**Статьи в изданиях, рекомендуемых ВАК РФ для публикации научных результатов диссертационных исследований:**

1. Виейра Иванильдо, Жаров А.Н. Использование земельных ресурсов в Гвинее-Бисау // Вестник РУДН. Серия Агрономия и животноводство, 2009. № 4 М. РУДН. С. 5-10.
2. Жаров А.Н., Виейра Иванильдо. Африканский банк развития и Гвинея-Бисау // Вестник РУДН. Серия Международные отношения, 2010. № 3. С. 37-34.
3. Жаров А.Н., Виейра Иванильдо. ФАО и Гвинея-Бисау // Вестник РУДН. Серия Международные отношения, 2010. № 4. С. 27-34.

**Статьи, опубликованные в других научных изданиях:**

4. Жаров А.Н., Иванильдо Виейра. Деятельность мирового банка в Гвинее-Бисау.- Научные труды Международной научно-практической конференции ученых МАДИ(ГТУ), РГАУ-МСХА, ЛНАУ. М.: МАДИ, 2009. С. 118-123.
5. Виейра Иванильдо, Жаров А.Н. Деятельность Африканского банка развития в Гвинее-Бисау.// Материалы международной научно-практической конференции «Прогнозирование и планирование развития аграрного сектора экономики России: национальный и международный аспекты». Сборник науч.тр. Р-н-Д, 2009. С. 19-26.
6. Жаров А.Н., Виейра Иванильдо. Оценка численности и структуры населения Гвинеи-Бисау// Инновационные процессы в АПК. Сб.науч.тр. М.: РУДН, 2009. С. 346-349.
7. Жаров А.Н., Виейра Иванильдо. Деятельность африканских региональных организаций // Альянсы и стратегические партнерства в условиях глобального экономического кризиса: Материалы VII научно-практической конференции молодых ученых экономического факультета; 12 декабря 2009 г. М.: МАКС Пресс, 2010. С. 32-35.
8. Жаров А.Н., Виейра Иванильдо. Пути развития козоводства в Гвинее-Бисау // Инновационные процессы в АПК: Сб.науч.тр. М.: Изд-во РУДН, 2010. С. 505-508.
9. Жаров А.Н., Виейра Иванильдо. Овцеводство Гвинеи-Бисау: только инновационный путь развития // Инновационные процессы в АПК: Сб.науч.тр. М.: Изд-во РУДН, 2010. С.451-453.
10. Виейра Иванильдо. Общая характеристика экономики Гвинеи-Бисау.// Инновационные процессы в АПК: Сб.науч.тр. М.: Изд-во РУДН, 2011. С. 25-34.
11. Виейра Иванильдо. Общая характеристика трудового потенциала Гвинеи-Бисау.// Инновационные процессы в АПК: Сб.науч.тр. М.: Изд-во РУДН, 2011. С. 34-55.

**Виейра Иванильдо (Гвинея-Бисау)**

**Агроресурсный потенциал страны: методика оценки и направления повышения эффективности использования (на примере Гвинеи-Бисау)**

В диссертации раскрываются сущность понятия «агроресурсный потенциал» и его основные элементы в африканских странах. Обоснована необходимость комплексной оценки агроресурсного потенциала и эффективности его использования на основе показателей производства сельскохозяйственной продукции в пересчете на калории. Автором исследованы факторы, оказывающие влияние на формирование и использование агроресурсного потенциала в Республике Гвинея-Бисау. На основе раскрытия теоретических основ и применения авторского подхода к оценке использования агроресурсного потенциала в Республике Гвинея-Бисау, обосновываются важнейшие направления улучшения его использования в перспективе.

**Vieira Ivanildo (Guinea-Bissau)**

**Agroresource potential of the country: methods of an estimation and a direction of increase of efficiency of use (On an example of Guinea-Bissau)**

In the dissertation «the agroresource potential» and its basic elements in the African countries reveal essence of concept. Need of a complex assessment of agroresource potential and efficiency of its use on the basis of indicators of production of agricultural production in terms of calories is proved. The author investigated the factors influencing formation and use of agroresource potential in the Republic Guinea-Bissau. On the basis of disclosure of theoretical bases and application of an author's approach to an assessment of use of agroresource potential in the Republic Guinea-Bissau, the most important directions of improvement of its use in the long term locate.