




DOI: 10.22363/2313-0660-2023-23-1-67-87

EDN: USAWTB

Обзорная статья / Review article

Комплекс региональной безопасности и динамика угроз государствам Сахеля

С.О. Идахоса¹  , Е.М. Савичева¹ , С.А. Ихидеро² , К.М. Адебайо³ ¹Российский университет дружбы народов, Москва, Российская Федерация²Университет Эмброуза Алли, Экпома, Нигерия³Независимый исследователь, Москва, Российская Федерацияidahosa8@gmail.com

Аннотация. Географическая область Сахель представляет особый интерес при изучении проблем региональной безопасности, которые на протяжении десятилетий оказывают негативное воздействие на политическое, экономическое и социальное взаимодействие в Африке. В регионе наблюдается массовый всплеск насилия со случаями смертельного исхода, а группировки боевиков продолжают расширять свою деятельность, продвигаясь на юг и угрожая прибрежным районам Западной Африки. В исследовании рассмотрены вопросы безопасности регионов Сахель и Липтако-Гурма, включающих сопредельные государства с общими историко-географическими корнями. Авторы обращаются к теории комплексов региональной безопасности (ТКРБ) Б. Бузана и О. Вейвера в качестве основы для дискурса об угрозах безопасности и их динамике в регионе. Положения данной теории вносят большой вклад в понимание ситуации с безопасностью в регионе Липтако-Гурма. Сложное переплетение вызовов и угроз в регионе свидетельствует о невозможности противодействия им со стороны отдельных государств, а требует более широкого комплексного подхода. Отмечается, что возникшая напряженность между Францией и Мали в связи с выходом Мали из состава «Сахельской пятерки» (G5 Sahel) ведет к усилению нестабильности в регионе. Выявлено, что региональный характер угроз безопасности во многом определяется географической близостью стран, которая предполагает тесное взаимодействие в сфере безопасности. Также показано, что национальная безопасность любого государства региона не может быть обеспечена в отрыве от безопасности его соседей. Таким образом, взаимная заинтересованность могла бы способствовать формированию более широкой региональной инициативы в области безопасности, которая сплотила бы их в борьбе с общей угрозой — терроризмом.

Ключевые слова: теория комплекса региональной безопасности, ТКРБ, Сахель, Липтако-Гурма, отсутствие безопасности, региональная безопасность

Заявление о конфликте интересов. Авторы заявляют об отсутствии конфликта интересов.

Вклад авторов. Авторы внесли равнозначный вклад в разработку дизайна, проведение исследования и подготовку текста статьи.

Для цитирования: Идахоса С. О., Савичева Е. М., Ихидеро С. А., Адебайо К. М. Комплекс региональной безопасности и динамика угроз государствам Сахеля // Вестник Российского университета дружбы народов. Серия: Международные отношения. 2023. Т. 23, № 1. С. 67—87. <https://doi.org/10.22363/2313-0660-2023-23-1-67-87>

© Идахоса С.О., Савичева Е.М., Ихидеро С.А., Адебайо К.М., 2023



This work is licensed under a Creative Commons Attribution 4.0 International License

<https://creativecommons.org/licenses/by-nc/4.0/legalcode>


Regional Security Complex and Threat Dynamics of the Sahelian States

Stephen O. Idahosa¹  , Elena M. Savicheva¹ ,
Solomon I. Ikhidero² , Kafilat M. Adebayo³ 

¹Peoples' Friendship University of Russia (RUDN University), Moscow, Russian Federation

²Ambrose Alli University, Ekpoma, Nigeria

³Independent researcher, Moscow, Russian Federation

idahosa8@gmail.com

Abstract. The geographic area of the Sahel is of particular interest when examining regional security issues that have negatively affected political, economic and social interaction on the African continent for decades. The region has seen a massive upsurge in lethal violence, and militant groups continue to expand their activities southward, now threatening coastal West Africa. The paper examines the links between the growing dynamics of the Sahel and the security of Liptako-Gourma, composed of groups of contiguous states rooted in historical and geographical environments. The paper empirically applies the Barry Buzan and Ole Wæver's "Regional Security Complex Theory" (RSCT) as a framework for studying the discourse of security threats and the dynamics of security challenges in the region. The application of RSCT theory makes a significant contribution to understanding these regional security issues in the Liptako-Gourma region. The complex links between threats demonstrate the likely impossibility of addressing these threats in isolation, and the need for a broader approach. The study interprets the current relationship between France and Mali in relation to Mali's withdrawal from the G5 Sahel Force as hostile. The authors argue that the regional nature of the security threats strongly supports the claim that geographic proximity is a major contributor to security interactions. The paper also reveals that the individual security of each state cannot be separated from that of its neighbors. Therefore, it is suggested that mutual interests could contribute to a stronger regional security initiative that integrates the fight against a common threat such as terrorism.

Key words: Regional Security Complex Theory, RSCT, Sahel region, Liptako-Gourma region, insecurity, regional security

Conflicts of interest. The authors declared no conflicts of interest.

Authors' contribution. The authors made an equal contribution to the design, research and preparation of the final article's text.

For citation: Idahosa, S. O., Savicheva, E. M., Ikhidero, S. I., & Adebayo, K. M. (2023). Regional security complex and threat dynamics of the Sahelian states. *Vestnik RUDN. International Relations*, 23(1), 67—87. <https://doi.org/10.22363/2313-0660-2023-23-1-67-87>

Введение

Регион Сахель вызывает особый интерес при изучении проблематики региональной безопасности, угрозы которой на протяжении десятилетий негативно влияют на политическое, экономическое и социальное взаимодействие в Африке. Данная территория является очагом двух групп конфликтов, сконцентрированных в регионе Липтако-Гурма и бассейне озера Чад; эти конфликты характеризуются проявлениями политического насилия и угрозами региональной безопасности, которые могут иметь самые серьезные и долгосрочные последствия (Bisson, 2020).

Исследование, проведенное в статье, ограничивается регионами Сахель и Липтако-Гурма. В странах Сахеля, включая регион Липтако-Гурма (Буркина-Фасо, Мали и Нигер), в сельских трансграничных областях население периодически подвергается нападениям. Поскольку данная зона характеризуется значительными проблемами экономического характера, а также террористической активностью и сложностями в обеспечении безопасности, была создана «Сахельская пятерка» (*G5 Sahel*), а в качестве партнеров для устранения угроз безопасности выступают Франция, другие страны Европейского союза (ЕС) и Соединенные Штаты.

Идея международного сотрудничества в области безопасности и коллективной обороны не является чем-то новым, поскольку созданные на таких принципах альянсы объединяют государства на основе взаимных обязательств в области безопасности и обороны. «Сахельская пятерка», создание которой способствовало наращиванию совместных усилий, предпринимаемых странами-участницами в сфере безопасности, стала неотъемлемой частью коллективного подхода к обеспечению безопасности в регионе (Buzan & Wæver, 2003).

Для анализа структуры международной безопасности используется регионалистский подход. Согласно этому подходу, регионы, рассматриваемые как группировки сопредельных государств с общим историко-географическим фоном, характеризуются весьма сильной взаимозависимостью в вопросах безопасности, проистекающей из того обстоятельства, что «в наибольшей степени политические и военные угрозы ощущаются на близком расстоянии» (Buzan, 1991).

Что касается стран Сахеля, то важно отметить следующие факторы:

— эти страны расположены в относительной близости от Европы;

— Сахель является районом, откуда идут потоки нелегальной миграции или через который они проходят транзитом;

— страны Сахеля рассматриваются как потенциальный источник международного терроризма.

Вовлеченность внешних игроков усиливается независимо от проводимой странами региона политики в сфере безопасности или от того, насколько эти государства подвергаются вызовам и угрозам. Такая вовлеченность внерегиональных акторов, обеспечивающих безопасность, тем не менее, предполагает постепенную передачу рычагов воздействия на ситуацию региональным игрокам (Osland & Erstad, 2020).

Регион Липтако-Гурма расположен в трансграничной зоне Буркина-Фасо, Мали и Нигера. На границе Буркина-Фасо и Нигера в начале XIX в. был создан эмират Липтако. В настоящее время существуют различные

подходы к включению той или иной области в состав Липтако-Гурма. По данным «Управления Липтако-Гурма» (LGA), в границы этого региона, расположенного на площади 370 тыс. кв. км¹, включены следующие области: восемь регионов Буркина-Фасо (Центр, Центр-Восток, Центр-Юг, Центр-Север, Восток, Центральное плато, Север, Сахель); четыре региона Мали (5-й регион (Мопти), 6-й регион (Томбукту), 7-й регион (Гао) и 8-й регион (Кидаль)); два региона и одна городская община Нигера (Тиллабери, Доссо и столичный округ Ниамей) (рис. 1).

После деколонизации за регионом, включающим три вышеназванных государства, закрепились названия «зона трех границ» и «треугольник конфликта»². В 1970-х и 1980-х гг. данная территория нередко упоминалась в новостях в связи с сильными засухами, последствия которых ощущаются до сих пор³.

Таким образом, в статье предпринята попытка ответить на вопрос: каким образом географическое расположение сахельских стран породило проблемы в области безопасности?

Теоретическое обоснование

В качестве методологической основы используется теория комплексов региональной безопасности (ТКРБ), которая фокусируется на межсубъектном конструировании этой сферы государственными акторами и силами, обеспечивающими безопасность; при этом в качестве главного источника проблем безопасности подчеркивается географическая близость (Buzan & Wæver, 2003, pp. 45—46).

¹ Zones d'intervention // Autorité de développement integre des Etats du Liptako-Gourma. URL: <https://www.liptakogourma.org/zones-dintervention/> (accessed: 21.07.2022).

² Ibid.

³ Study on Border Community Perception of Border Security and Management in the Liptako-Gourma Region // International Organization for Migration. 2021. URL: <https://publications.iom.int/system/files/pdf/Perception-Study-Liptako-Gourma.pdf> (accessed: 21.07.2022). См. также: (Assanvo et al., 2019).

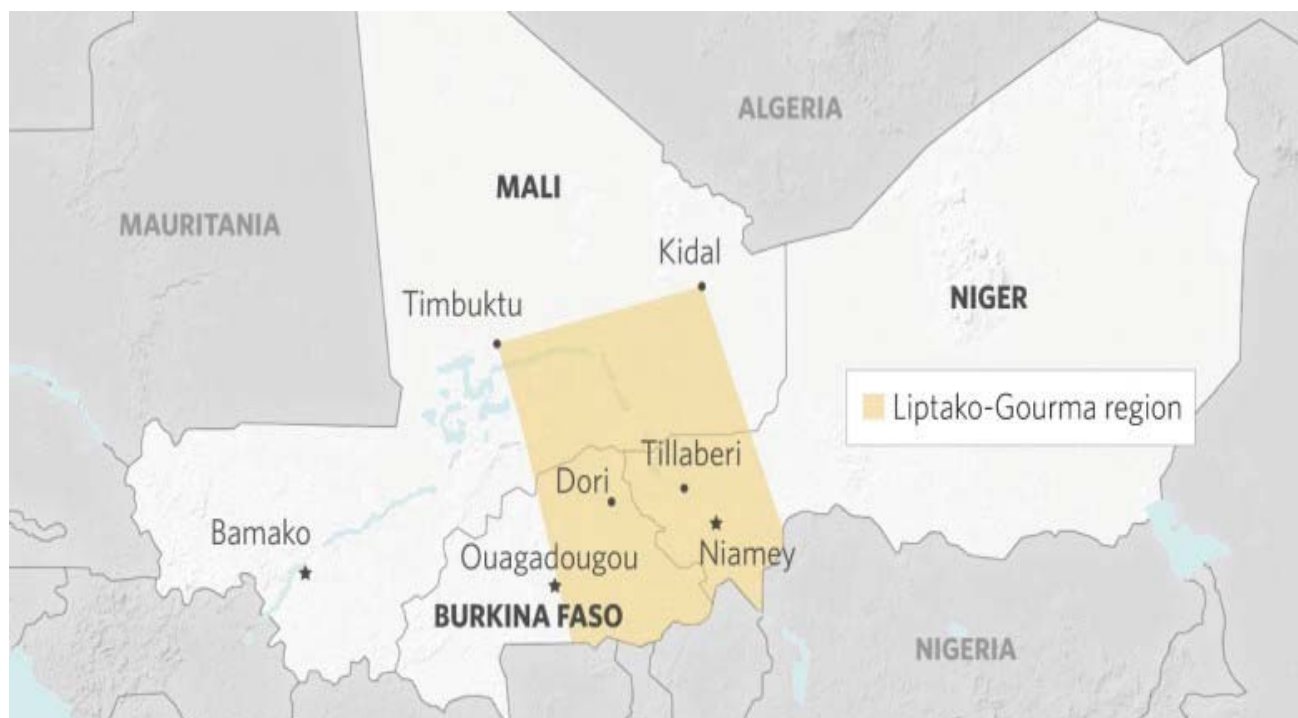


Рис. 1. Регион Липтако-Гурма

Источник: In the Sahel, a Counterterrorism Force Fights for More Than Funding // Stratfor Worldview. December 22, 2017.

URL: <https://worldview.stratfor.com/article/sahel-counterterrorism-force-fights-more-funding> (accessed: 21.07.2022).

Теория комплексов региональной безопасности Барри Бузана была предложена в первом издании его книги «Люди, государства и страх» (Buzan, 1983). Такой подход дает теоретическое обоснование для выделения регионов по степени географической близости и дружественных либо враждебных отношений между государствами, входящими в предполагаемый регион. Подтверждение этой теории содержалось во втором издании книги «Люди, государства и страх» (Buzan, 1991), затем модифицированная версия ТКРБ была представлена Б. Бузаном, О. Вейвером и Я. де Вильде в 1998 г. (Buzan, Wæver & Wilde, 1998) и Б. Бузаном и О. Вейвером в 2003 г. (Buzan & Wæver, 2003). Таким образом, географический фактор, влекущий угрозы безопасности, трактуется с учетом положений ТКРБ. Географическая близость в данном случае предопределяет взаимозависимость геополитических интересов международных акторов, что подтверждает логику транснационального характера угроз.

В этой связи выбор примеров, подтверждающих данную теорию, прежде всего

продиктован географическим расположением и общими границами. Представленное в статье исследование ограничено ареалом Буркина-Фасо — Мали — Нигер. В рамках региона Липтако Нигер имеет самую протяженную границу с Мали и Буркина-Фасо. Учитывая серьезные вызовы безопасности в регионе, предполагается, что указанные обстоятельства предопределили складывание определенной модели региональной безопасности и взаимозависимости акторов в данной области.

Страны Сахельского региона признают, что их безопасность не может быть гарантирована вне коллективного подхода к снижению уровня угроз. Сотрудничество в области безопасности рассматривается как инструмент борьбы с трансграничной преступностью и является ключевым направлением совместной деятельности в регионе. Это стало основой для формирования региональных органов обеспечения безопасности — сил «Сахельской группы пяти» и Многонациональной совместной целевой группы (МСЦГ).

Одно из основных положений данного исследования заключается в том, что вызовы

и угрозы в отношении рассматриваемых стран носят транснациональный характер и обусловлены общей географией соседствующих государств. Взаимодействие Нигера, Мали и Буркина-Фасо, в первую очередь, определяется такими угрозами безопасности, как исламистский радикализм, незаконный оборот наркотиков и терроризм. В этой связи анализ положения в Буркина-Фасо, Мали и Нигере проводится в контексте общей ситуации в регионе Сахеля. Такой контекст обусловлен взаимосвязанным характером вопросов безопасности данных стран, решение которых невозможно вне коллективного подхода к устранению угроз, что способствовало формированию комплексного подхода к обеспечению региональной безопасности «Группой пяти». Кроме того, в контексте формирующейся модели ЕС, Франция и США становятся также одними из ведущих акторов в сфере региональной безопасности.

Цель исследования заключается в изучении проблем региональной безопасности в зоне Сахеля с акцентом на географический фактор, который детерминирует взаимозависимость сахельских стран в снижении уровня угроз.

Теория комплексов региональной безопасности

ТКРБ предлагает своего рода схему для структурирования и анализа взаимовлияния в сфере безопасности в региональном контексте, когда близкое географическое расположение оказывается фактором первостепенной важности (Wæver, 2012). Комплекс региональной безопасности (КРБ) часто определяется как «группа составляющих его единиц, угрозы которым взаимосвязаны настолько, что отдельный анализ либо отдельное решение вопросов их безопасности невозможно» (Reynolds, 2009). Ключевой принцип, лежащий в основе ТКРБ, подразумевает, что «большинство политических и военных угроз легче распространяются на короткие расстояния, чем на значительные, а отсутствие безопасности обычно связано с близким расположением субъектов» (Buzan & Wæver,

2003, p. 11). Несмотря на то, что проблемы глобальной безопасности доминируют над региональными вызовами, последние не исчезают с повестки дня (Buzan & Wæver, 2003, p. 11).

Основными структурными особенностями ТКРБ являются дифференциация акторов и их количество, модели дружественных либо недружественных отношений и баланс сил (Buzan & Wæver, 2003, p. 13). Также комплексы определяются через «характеристику субъектов, взаимодействующих в области безопасности» (Buzan, Wæver & Wilde, 1998, p. 34). Часто основным фактором в определении комплекса выступает «высокий уровень угрозы / страха, взаимно ощущаемый двумя или более государствами» (Buzan, 1991). Государства, однако, могут иметь различные общие или близкие интересы, поскольку взаимозависимость необязательно должна быть априори конфликтной (Buzan, 1991, p. 208). Такие модели остаются весьма долговременными, что объясняется их структурной, исторической и географической природой (Buzan & Wæver, 2003, p. 45).

Согласно Б. Бузану и О. Вейверу, после окончания холодной войны в Африке к югу от Сахары сформировались следующие кластеры безопасности: два региональных комплекса безопасности, один предкомплекс (двусторонние отношения в области безопасности с потенциалом объединения в КРБ) и один протокомплекс (взаимозависимость в вопросах безопасности в определенном регионе, однако с недостаточной динамикой для формирования КРБ) (Da Silva, 2012, p. 3). Подкомплексы являются характерными моделями взаимозависимости в области безопасности, включенными, однако, в более широкую модель, определяющую КРБ в целом (Walsh, 2020). Как представляется, подобный анализ не лишен недостатков, поскольку он не содержит данных об интенсивной динамике в области безопасности за последние десятилетия в Африке, включая зону Сахеля. В соответствии с определением КРБ как «группы государств, безопасность которых не может рассматриваться по отдельности», регион Липтак-Гурма оценивается в данном исследовании в качестве КРБ.

Эмпирическое применение ТКРБ

Развитие КРБ в определенной географической области возможно при наличии сформированных межсубъектных угроз безопасности (Buzan, Wæver & Wilde, 1998, p. 19). Угрозы безопасности внутри КРБ могут быть асимметричными, поскольку противодействие им со стороны прочих акторов не является гарантированным или они могут не рассматриваться как приоритетные. Формирование комплексов объясняется социальным конструктивистским подходом к пониманию процесса, при котором проблемы становятся угрозой безопасности (Buzan, Wæver & Wilde, 1998, p. 72).

Изучение дискурса и политических взаимодействий позволяет анализировать возникновение угроз безопасности (Buzan, Wæver & Wilde, 1998, p. 25). По этой причине учет таких структурных факторов, как эволюция взаимозависимости в сфере безопасности, силы обеспечения безопасности, демографические изменения и др., представляется необходимым для акцентирования формирующейся «структуры» отношений в области безопасности. Поскольку модели построения безопасности являются основными элементами, определяющими КРБ, следует дать общее представление о динамике угроз безопасности для региона.

Обзор ситуации в области безопасности в Сахеле: динамика угроз в регионе Липтако-Гурма

В Сахеле наблюдается ухудшение ситуации в плане безопасности. Имеет место всплеск массового насилия, а группировки боевиков продолжают действовать на юге и в настоящее время угрожают прибрежным районам Западной Африки⁴. За последние годы мир стал свидетелем «перекройки» геополитической карты и конфигурации сил, обеспечивающих безопасность в Сахеле. Данный регион является ярким примером территории,

⁴ Berger F. West Africa: Shifting strategies in the Sahel // The Africa Report. October 1, 2019. URL: <https://www.theafricareport.com/17843/west-africa-shifting-strategies-in-the-sahel/> (accessed: 21.07.2022).

страдающей от многочисленных форм насилия, слабого управления и нестабильности. Ответственность за региональную безопасность и стабильность ранее брали на себя авторитарные государственные режимы, которые в настоящее время во многом потеряли контроль в этой сфере из-за деятельности организованной преступности, террористических группировок и т. д. В некоторых странах, тем не менее, руководству удавалось добиться определенной стабильности⁵.

Три из десятка стран, наиболее пострадавших от терроризма в 2021 г., находятся в Сахельском регионе. В Нигере, Мали и Буркина-Фасо зафиксировано значительное увеличение числа погибших в результате террористических актов — 81, 174 и 74 человека соответственно⁶. За последние пять лет в Центральном Сахеле значительно участились террористические атаки, преимущественно на стыке границ Буркина-Фасо, Мали и Нигера. Рост терактов сопровождается вторжением джихадистских группировок, таких как «Исламское государство в Западной Африке» (*Islamic State in West Africa, ISWA*) и «Джама'ат наср аль-ислам валь муслимин»⁷ (рис. 2). Рост влиятельных групп ополчения, заполнивших брешь в безопасности Ливии, бросает вызов власти нового правительства, а также создает для стран Сахеля дополнительные риски новой волны гражданских конфликтов и ухудшения экономических условий⁸.

⁵ См.: Threats to International Peace and Security — Security Council, 9131st meeting // Security Council Report. December 19, 2014. URL: https://www.securitycouncilreport.org/atf/cf/%7B65BFCF9B-6D27-4E9C-8CD3-CF6E4FF96FF9%7D/s_pv_7351.pdf (accessed: 21.07.2022); Vogler S. Security Challenges in Libya and the Sahel // CNA Workshop Report. December 2012. URL: https://www.cna.org/archive/CNA_Files/pdf/dcp-2012-u-003450-final.pdf (accessed: 21.07.2022).

⁶ Global Terrorism Index 2022: Measuring the Impact of Terrorism // Institute for Economics & Peace. March 2022. P. 59. URL: <https://www.visionofhumanity.org/wp-content/uploads/2022/03/GTI-2022-web-04112022.pdf> (accessed: 21.07.2022).

⁷ Ibid.

⁸ Vogler S. Security Challenges in Libya and the Sahel // CNA Workshop Report. December 2012. URL: https://www.cna.org/archive/CNA_Files/pdf/dcp-2012-u-003450-final.pdf (accessed: 21.07.2022).

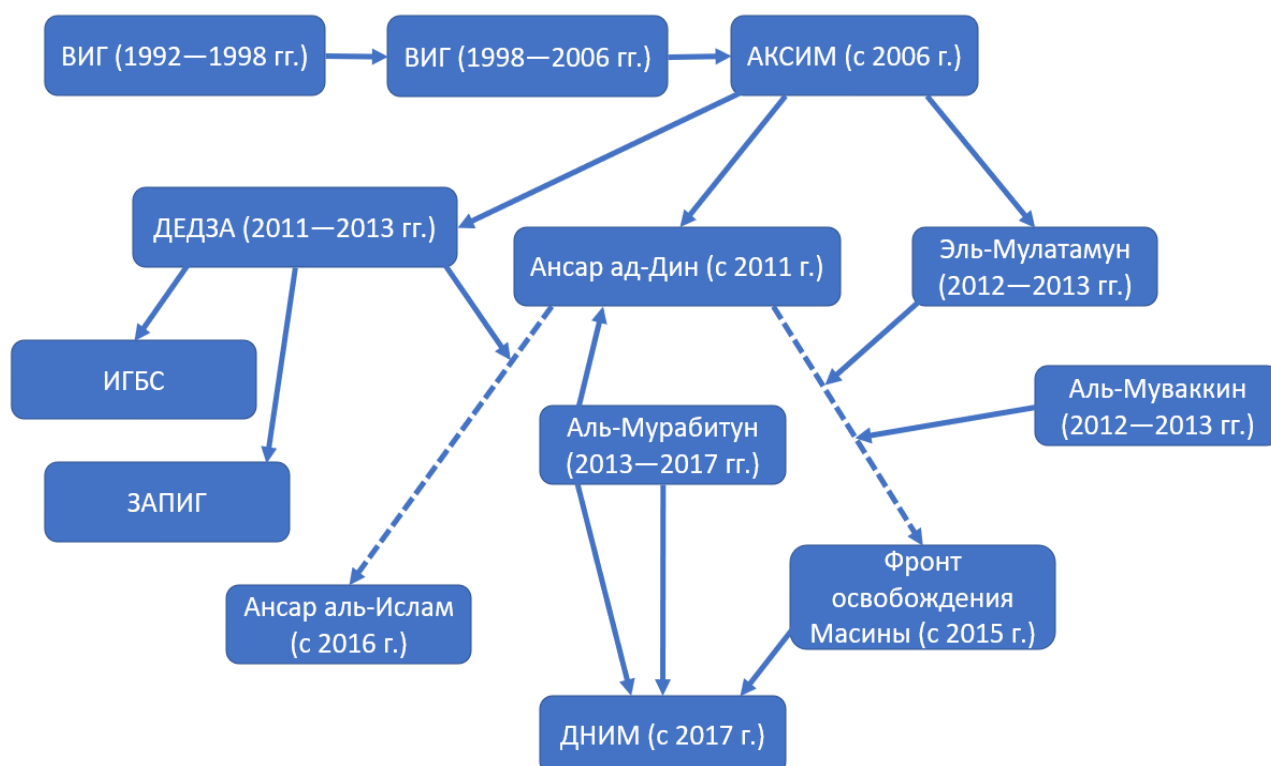


Рис. 2. Эволюция салафитско-джихадистских группировок в Сахеле

Источник: Global Terrorism Index 2022: Measuring the Impact of Terrorism // Institute for Economics & Peace. March 2022. P. 50. URL: <https://www.visionofhumanity.org/wp-content/uploads/2022/03/GTI-2022-web-04112022.pdf> (accessed: 21.07.2022).

Очевидно, что прибыль, получаемая от похищения людей с целью выкупа, явилась ключевым фактором существования и роста многих террористических групп, действующих в этом регионе (Макрах & Idahosa, 2021).

В регионе Липтако-Гурма кризисные явления связаны с растущим уровнем бедности, межобщинной напряженностью, слабостью государственных институтов, а также насилием вследствие усиления организованной преступности и роста негосударственных вооруженных формирований. По некоторым оценкам, только в 2019 г. кризис привел к гибели 4000 человек и вызвал значительную миграцию населения в трех пострадавших странах региона. По состоянию на 20 августа 2020 г., перемещение затронуло 1 551 160 человек, в том числе 1 383 895 лиц, перемещенных внутри региона (89 % перемещенного населения) и 167 265 беженцев (11 % перемещенного населения). 67 % переселенцев (1 032 698 человек) находились в Буркина-Фасо, 16 % проживали в Мали (256 470 человек), 13 % —

в Нигере (199 012 человек), 4 % — в Мавритании (62 980 человек)⁹.

В Сахеле самый высокий уровень бедности долгое время наблюдался в регионе Липтако-Гурма, который считается чуть ли не одним из самых бедных в мире. По данным Всемирного банка, в Нигере в регионе Тиллабери уровень бедности составил 56 %, что выше среднего по стране на 48,2 %. В Буркина-Фасо в Сахельском регионе уровень бедности на 21 % выше, чем в среднем по стране (40 %). По сравнению со средним показателем бедности в Мали (40 %) доля бедного населения была значительно выше в Мопти (около 58—62 %), а также в Менеке и Гао (около 49—57 %). В целом по региону Липтако-Гурма уровень бедности на севере

⁹ Displacement Tracking Matrix (DTM). Central Sahel & Liptako Gourma Crisis — Monthly Dashboard #8 // International Organization for Migration. August 20, 2020. URL: https://displacement.iom.int/system/tdf/reports/LGC_Monthly_Dashboard_August_2020_v3.pdf?file=1&type=node&id=9448 (accessed: 21.07.2022).

оценивается в 70,4 %¹⁰. Во всех трех странах Липтако-Гурма уровень бедности значительно выше в сельских районах, чем в городских¹¹.

Согласно Глобальному индексу терроризма, в 2007—2020 гг. общее количество инцидентов и смертей от террористических актов в Буркина-Фасо, Мали и Нигере, а также изменение числа жертв терактов в трех странах за период 2020—2021 гг. увеличивалось экспоненциально (рис. 3 и 4).

Указанные обстоятельства вызвали значительную миграцию в Сахельском регионе. Для ЕС, который также является важным региональным актором, вопросы миграции за последние два десятилетия стали вызовом, подтолкнувшим Брюссель к выработке политических решений. В то же время обеспечение безопасности миграции стало проблемой для стран Сахеля. Взаимосвязь между безопасностью и миграцией, а в более широком смысле — между миграцией, безопасностью человека и государства стали предметом академических дебатов, что нашло отражение в целом ряде исследований (Schmidthäussler & Niemann, 2014; Bianculli et al., 2021). Общее понимание природы и интенсивности подобных угроз, осмысление вызовов, с которыми сталкиваются страны Сахеля, способствуют оценке растущих рисков в проведении политических и экономических реформ в странах региона, а также затрагивают политику крупных держав (США, европейских стран) в регионе (Soug, 2015).

Региональная безопасность и динамика угроз: Буркина-Фасо, Мали, Нигер

Регион на стыке границ Буркина-Фасо, Нигера и Мали подвергся наибольшему количеству террористических атак. Заметим, что угрозы в регионе распространяются достаточно быстро, что приводит к росту взаимозависимости региональных кластеров безопасности. Согласно Т. Карсу (Kahrs,

¹⁰ Community-Based Recovery and Stabilization Project for the Sahel (P173830) // The World Bank. October 8, 2020. URL: <https://projects.worldbank.org/en/projects-operations/project-detail/P173830> (accessed: 21.07.2022).

¹¹ Ibid.

2004), Б. Бузану и О. Вейверу (Buzan & Wæver, 2003), «ключевая идея в теории комплексов региональной безопасности заключается в том, что, поскольку большинство угроз распространяется легче на короткие расстояния, чем на значительные, взаимозависимость в этой сфере обычно проявляется в региональных кластерах — комплексах безопасности. Уровень взаимозависимости в области безопасности более интенсивен между субъектами внутри таких комплексов, чем между субъектами за их пределами». Динамика угроз безопасности в регионе Сахеля, бесспорно, требует совместных усилий в этой области и интенсивного взаимодействия субъектов в рамках региона, это и есть региональный кластер — комплекс безопасности.

К 2019 г. число жертв терроризма в Буркина-Фасо значительно увеличилось в годовом исчислении (+590 %)¹². По сравнению с 2020 г. в 2021 г. количество зарегистрированных смертей, причиной которых стал терроризм, увеличилось на 11 %. Более 50 % из 732 погибших были гражданскими лицами. В 2018 г. было зарегистрировано в общей сложности 167 происшествий, в результате которых погибло 506 человек. В 2020 г. число инцидентов возросло до 476 и привело к гибели 1046 человек¹³. Международная кризисная группа отметила ухудшение ситуации в Нигере, где джихадистские группировки активизировали нападения в таких регионах, как Тиллабери и Диффа, где число жертв составило более 50 человек¹⁴.

¹² Global Terrorism Index 2022: Measuring the Impact of Terrorism // Institute for Economics & Peace. March 2022. URL: <https://www.visionofhumanity.org/wp-content/uploads/2022/03/GTI-2022-web-04112022.pdf> (accessed: 21.07.2022).

¹³ Niger: Democratic progress hindered by increasing insurgency // The Africa Report. January 18, 2021. URL: <https://www.theafricareport.com/59827/niger-democratic-progress-hindered-by-increasing-insurgency/> (accessed: 21.07.2022).

¹⁴ CrisisWatch: Tracking Conflict Worldwide // International Crisis Group. 2022. URL: <https://www.crisisgroup.org/crisiswatch/april-alerts-and-march-trends#niger> (accessed: 21.07.2022).



Рис. 3. Общее число происшествий и смертей в результате терактов в Буркина-Фасо, Мали и Нигере в 2007—2020 гг.

Источник: Global Terrorism Index 2022: Measuring the Impact of Terrorism // Institute for Economics & Peace. March 2022. P. 59. URL: <https://www.visionofhumanity.org/wp-content/uploads/2022/03/GTI-2022-web-04112022.pdf> (accessed: 21.07.2022).

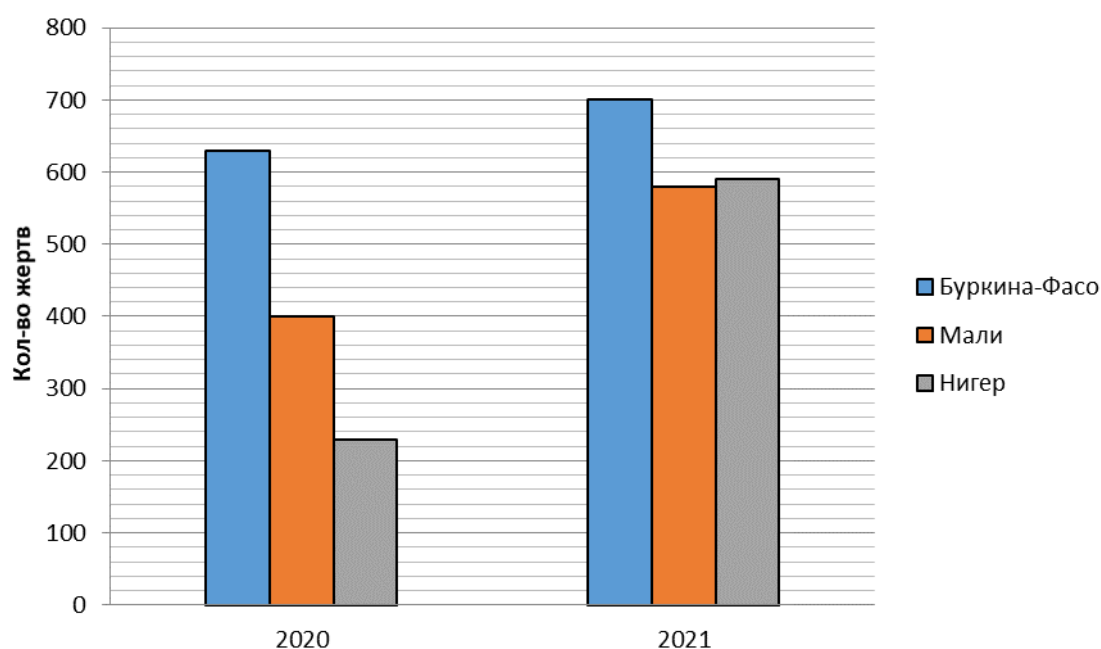


Рис. 4. Изменение показателей смертности в результате терактов в Буркина-Фасо, Мали и Нигере в 2020—2021 гг.

Источник: Global Terrorism Index 2022: Measuring the Impact of Terrorism // Institute for Economics & Peace. March 2022. P. 46. URL: <https://www.visionofhumanity.org/wp-content/uploads/2022/03/GTI-2022-web-04112022.pdf> (accessed: 21.07.2022).

Таким образом, у государств региона возник консенсус в отношении террористической деятельности, религиозного и политического радикализма, которые определены как угрозы национальной безопасности. Существование спорных и легко проницаемых межгосударственных границ облегчает незаконное передвижение и нелегальную торговлю. Добавим к этому недостаточное развитие потенциала государственных институтов, а также трудности, испытываемые правительствами с мобилизацией ресурсов. Все эти факторы в совокупности существенно увеличивают рост внутренней нестабильности. В результате высокий уровень внутренней незащищенности приводит к высоким показателям региональной нестабильности, а общие проблемы разделяют практически все государства региона. Приведенный выше аргумент Б. Бузана можно подтвердить тезисом о «проницаемых границах, облегчающих незаконное передвижение в регионе и создающих в нем угрозы»; отсюда становится понятно, почему опасения по поводу безопасности, озвученные одним государством, часто отражаются на соседних государствах в относительно короткие сроки (Roehrs, 2005).

Государственные перевороты являются еще одним фактором, связывающим данные государства в контексте угроз безопасности. За последнее десятилетие Мали постепенно превратилось в эпицентр региональной конфликтности и нестабильности ввиду ухудшения социально-экономических и политических условий. Президент Ибрагим Бубакар Кейта был свергнут в результате государственного переворота в августе 2020 г. В мае 2021 г. те же силы лишили власти гражданских лидеров переходного периода, которых они поставили вместо свергнутого президента¹⁵. До переворота 2022 г. в Буркина-Фасо неоднократно происходили попытки захвата власти. Например, кровавый государственный переворот был осуществлен капитаном Блезом Компаоре 15 октября 1987 г.¹⁶;

¹⁵ Crisis in Mali // Congressional Research Service. May 23, 2022. URL: <https://sgp.fas.org/crs/row/IF10116.pdf> (accessed: 21.07.2022).

¹⁶ Brooke J. A Friendship Dies in A Bloody Coup // The New York Times. October 26, 1987. URL:

попытка захвата власти была организована в 1989 г. Жан-Батистом Букари Лингани и Анри Зонго, еще одна попытка была предпринята в октябре 2003 г. Бывший президент Компаоре был окончательно свергнут в 2014 г.¹⁷, за этим последовали неудавшиеся перевороты 16 сентября 2015 г.¹⁸ и 8 октября 2016 г.¹⁹ 23 января 2022 г. в результате государственного переворота²⁰, возглавляемого военным офицером Полем-Анри Сандаого Дамибой²¹, был свергнут бывший президент Рош Марк Кристиан Каборе²². Следом два государственных переворота произошли в соседнем Мали, а в Нигере — попытка государственного переворота²³. Все это вписывается в более широкую динамику, наблюдаемую на региональном уровне.

Определение комплексов безопасности и управление ими проще при наличии четких

<https://www.nytimes.com/1987/10/26/world/a-friendship-dies-in-a-bloody-coup.html> (accessed: 21.07.2022).

¹⁷ Burkina Faso Announces a Transitional Government // Al Jazeera. November 23, 2014. URL: <http://america.aljazeera.com/articles/2014/11/23/burkina-faso-transitionalgovernmentmilitaryincluded.html> (accessed: 21.07.2022).

¹⁸ Military detains Burkina Faso's president, prime minister weeks ahead of landmark vote // U.S. News & World Report. September 16, 2015. URL: <https://www.usnews.com/news/world/articles/2015/09/16/military-detains-burkina-faso-leaders-weeks-before-vote> (accessed: 21.07.2022).

¹⁹ Burkina Faso: Coup attempt thwarted, says government // Al Jazeera. October 22, 2016. URL: <https://www.aljazeera.com/news/2016/10/22/burkina-faso-coup-attempt-thwarted-says-government/> (accessed: 21.07.2022).

²⁰ Burkina Faso's writer-colonel coup leader starts a new chapter in country's history // France 24. January 25, 2022. URL: <https://www.france24.com/en/africa/20220125-burkina-faso-s-writer-colonel-coup-leader-starts-a-new-chapter-in-country-s-history> (accessed: 21.07.2022).

²¹ Who is Paul-Henri Damiba, leader of the Burkina Faso coup? // Al Jazeera. January 25, 2022. URL: <https://www.aljazeera.com/news/2022/1/25/burkina-faso-coup-leader-paul-henri-sandaogo-damiba> (accessed: 21.07.2022).

²² Burkina Faso president reportedly detained by military // BBC News. January 24, 2022. URL: <https://www.bbc.com/news/world-africa-60109234> (accessed: 21.07.2022).

²³ Demuyneck M., Coleman J. D. J. Political Upheaval and Counterterrorism in Burkina Faso: Between a Rock and a Hard Place // International Centre for Counter-Terrorism. February 1, 2022. URL: <https://icct.nl/publication/political-upheaval-and-counter-terrorism-in-burkina-faso/> (accessed: 21.07.2022).

закономерностей фрагментации между государствами (Roehrs, 2005). Однако применительно к сахельским государствам региона Липтако-Гурма закономерности фрагментации не совсем ясны, а основы отношений и взаимодействия между государствами неоднозначны. Этого вполне достаточно для образования комплексов безопасности между целым рядом государств, и укрепление социально-политической структуры оказывается в интересах всех государств Сахельского региона.

Теория комплексов региональной безопасности: перспективы региона Липтако-Гурма

На основе ТКРБ предлагается профильный подход к концептуализации безопасности в регионе Липтако-Гурма. Стандартный комплекс региональной безопасности состоит из двух или более государств, которые разделяют задачи военной и политической безопасности (в нашем случае — регион Липтако-Гурма и «Сахельская группа пяти»). «Сахельская пятерка», созданная в 2014 г. пятью государствами, является межправительственной организацией, в состав которой входят Буркина-Фасо, Чад, Мали, Мавритания и Нигер. Трансграничные совместные силы этих государств нацелены на борьбу с терроризмом и транснациональными преступными сетями, поддержание мира и безопасности, а также создание условий для развития и сотрудничества.

Структура сахельского комплекса региональной безопасности включает четыре ключевых компонента. Первый — это границы комплекса, ведь КРБ отражает определенные взаимоотношения между несколькими государствами в геополитическом контексте (Buzan & Wæver, 2003). В результате отношения между государствами внутри такого комплекса укрепляются благодаря взаимной осведомленности о положении дел у соседа и близкому расположению. Таким образом, важно четкое определение границ и значимость локальных факторов при анализе безопасности. Второй — это расположение составляющих единиц (комплекс безопасности требует существования двух или более государств). Третий — это сами

составляющие единицы, а четвертый — это уровень взаимодействия — дружественные либо недружественные отношения.

Структура комплекса региональной безопасности: граница

Комплексы региональной безопасности по своей природе являются географически обусловленными, состоящими из соседних субъектов, порой изолированных друг от друга естественными барьерами (океанами, пустынями, горными хребтами). Государства рассматриваемого в данной работе региона Липтако-Гурма — Буркина-Фасо, Мали и Нигер — являются соседями, но вместе с тем они разделены естественными преградами. Например, протяженность крупнейшей реки в регионе — Нигера — составляет 1693 км. Например, в Мали ее называют жизненной транспортной артерией страны, источником продовольствия, питьевой воды и ирригационных ресурсов.

Липтако, будучи исторически сформировавшимся регионом Западной Африки, в настоящее время включает восточную часть Буркина-Фасо, юго-запад Нигера и юго-восточную часть центра Мали. Коренным населением Липтако являются гурма, сейчас меньшинство в каждой из трех стран, а также народности мосси и сонгаи. Именно от названия народности гурма происходит общее название всего региона. К крупным городам Липтако относятся Диагуру и Тера в Нигере, а также Дори, Коала и Арибинда в Буркина-Фасо (Jefferson, 1982).

Граница, отделяющая данные страны от соседей, определяется историко-географическими факторами (Buzan & Wæver, 2003, p. 45), а также разноплановыми конфликтами, общими и схожими интересами (Buzan, 1991, p. 208). Такая ситуация отражает конфликтную динамику между государствами региона Сахель — Липтако-Гурма (Buzan & Wæver, 2003). В результате отношения между странами в условиях разнопланового характера конфликтов усиливаются хорошей информированностью друг о друге, неким сходством и географической близостью.

Социальная и историческая близость приводят к взаимозависимости, что является

подходящим основанием для проведения исследований взаимосвязи и взаимовлияния в «треугольнике взаимоотношений» в приграничных районах, построенных на культурном взаимодействии²⁴. Данная область характеризуется наличием здесь различных сообществ и социально-профессиональных групп с взаимодополняющим, а иногда и конфликтным характером отношений.

Каждая из стран ареала Сахель — Липтако-Гурма представляет собой территорию, которая определяется не только границами, но и такими факторами, как этнические группы, языки, традиции и верования. Карта данного региона (см. рис. 1) демонстрирует обманчиво четкие государственные границы, которые, однако, оспариваются реальностью проницаемых границ, позволяющих товарам и людям перемещаться между государствами, придавая региону некий «лоскутный» характер. Такая подвижность и проницаемость приводят к тому, что проблемы и события часто резонируют за пределами государственных границ (Giroux, Lanz & Sguaitamatti, 2009).

В ряде исследований, посвященных региону, рассматриваются случаи трансграничных столкновений скотоводов²⁵. Рост числа угроз происходит и из-за этнического фактора и бывает связан с различными этническими группами, например, такими, как фулани. Фулани, численность которых оценивается в 25 млн человек, проживают в 21 африканской стране, в то время как их наибольшая концентрация наблюдается в регионе Сахель в Западной Африке (McGregor, 2017). В Буркина-Фасо, Мали и Нигере численность фулани составляет примерно 3 млн в Мали (из 18,5 млн

жителей)²⁶, 1,6 млн в Нигере (из 21 млн)²⁷ и 1,2 млн в Буркина-Фасо (из 19 млн)²⁸.

Около трети фулани продолжают вести традиционный полукочевой образ жизни, занимаясь скотоводством, что все чаще приводит их к конфликту с оседлыми земледельцами в условиях возросшей нагрузки на такие ресурсы, как пастбища и вода. Обычно фулани вооружены для защиты стад от угонщиков. Таким образом, реальность такова, что граница, разделяющая страны, неотделима от разноплановых конфликтов между представителями сопредельных государств.

Структура комплекса региональной безопасности: составляющие элементы, близкое расположение, угрозы

Согласно ТКРБ, «большинство политических и военных угроз легче распространяется на небольшие расстояния, чем на значительные, а отсутствие безопасности обычно связано с близким расположением субъектов» (Buzan & Wæver, 2003, p. 11). Как отмечалось выше, КРБ часто определяется как группа акторов (в данном случае Буркина-Фасо, Мали и Нигер), «угрозы которым взаимосвязаны настолько, что отдельный анализ либо решение вопросов их безопасности невозможны» (Reynolds, 2009). У субъектов (в нашем случае — государств Буркина-Фасо, Мали и Нигер) сформировались межсубъектные угрозы безопасности в определенной географической области (Buzan, Wæver & Wilde, 1998, p. 19), в частности Липтако-Гурма, а близкое географическое расположение стало фактором первостепенной важности (Wæver, 2012).

Область Липтако-Гурма на стыке границ Буркина-Фасо, Нигера и Мали подверглась наибольшему количеству терактов, на ее долю пришлось 72 % всех нападений в 2021 г.²⁹

²⁴ Navigating Borderlands in the Sahel. Border security governance and mixed migration in Liptako-Gourma // MMC Research Report. November 2019. URL: https://mixedmigration.org/wp-content/uploads/2019/12/083_navigating_borderlands.pdf (accessed: 21.07.2022).

²⁵ См.: Ending Nigeria's herder-farmer crisis: The livestock reform plan // International Crisis Group. May 4, 2021. URL: <https://www.crisisgroup.org/crisiswatch/april-alerts-and-march-trends#niger> (accessed: 21.07.2022); Global Terrorism Index 2020: Measuring the Impact of Terrorism // Institute for Economics & Peace. March 2020. URL: <https://visionofhumanity.org/wp-content/uploads/2020/11/GTI-2020-web-1.pdf> (accessed: 21.07.2022). См. также: (Brottem & McDonnell, 2020).

²⁶ Africa: Mali // CIA. The World Factbook. 2022. URL: <https://www.cia.gov/the-world-factbook/countries/mali/> (accessed: 21.07.2022).

²⁷ Africa: Niger // CIA. The World Factbook. 2022. URL: <https://www.cia.gov/the-world-factbook/countries/niger/> (accessed: 21.07.2022).

²⁸ Africa: Burkina Faso // CIA. The World Factbook. 2022. URL: <https://www.cia.gov/the-world-factbook/countries/burkina-faso/> (accessed: 21.07.2022).

²⁹ Global Terrorism Index 2022: Measuring the Impact of Terrorism // Institute for Economics & Peace. March

В июне 2021 г. произошло трагическое по своим результатам происшествие — не менее 160 человек было убито, в том числе 20 детей, и 40 ранено при штурме боевиками деревни вдоль северной границы Буркина-Фасо с Нигером (известно, что это был опорный пункт джихадистов)³⁰.

Случаи насилия и вражды между фермерами и скотоводами имеют место повсеместно в регионе. Присутствие исламистских вооруженных группировок повлекло усиление напряженности между общинами. В Буркина-Фасо и Мали представителей фулани вербовали в ряды вооруженных группировок, что сформировало негативное мнение обо всей общине фулани. Негодование и недоверие к фулани усиливалось по мере того, как участились случаи нападения со стороны исламистских вооруженных группировок, приведшие к распространению насилия из городов в сельские районы³¹.

Буркина-Фасо, Мали и Нигер пережили одни из самых кровавых террористических актов, совершенных африканскими радикальными исламистами и другими воинствующими формированиями, которые пользуются проницаемостью границ и слабостью властных структур для свободного передвижения между странами, контрабанды оружия и людей. Таким образом, анализ показывает, что вызовы и угрозы легко распространяются на небольшое расстояние, а недостаточная безопасность часто ассоциируется с географической близостью конфликтующих субъектов.

Структура комплекса региональной безопасности: модели дружественного и недружественного отношения и баланс сил

Б. Бузан и О. Вейвер подчеркивают важность моделей дружественного и недружественного поведения, а также баланса сил

2022. P. 23. URL: <https://www.visionofhumanity.org/wp-content/uploads/2022/03/GTI-2022-web-04112022.pdf> (accessed: 21.07.2022).

³⁰ Ibid.

³¹ Conflict and displacement in Mali, Niger and Burkina Faso // ACAPS Briefing note. March 22, 2019. URL: <https://reliefweb.int/report/burkina-faso/conflict-and-displacement-mali-niger-and-burkina-faso-briefing-note-22-march> (accessed: 21.07.2022).

(Buzan & Wæver, 2003, p. 53). КРБ представляют собой подструктуру международной системы. Комплекс включает особые отношения между его элементами, и безопасность внутри него либо поддерживается, либо ослабевает в зависимости от баланса сил. Важны исторические связи между государствами; недостаточно оценить баланс сил, чтобы предсказать модели конфликтов.

Модели дружественных и недружественных отношений между государствами могут быть использованы для оценки ситуации в регионе с фокусом на сферу безопасности (Stivachtis, 2018). Различия в балансе сил в КРБ, а также уровни дружественного и недружественного отношения коррелируют с различиями в политике. Увеличивающееся влияние комплекса и дружественные отношения могут обеспечить коллективную безопасность, в то время как значительное влияние комплекса и недружественные отношения порождают конкуренцию и могут привести к конфликту (Burgess, 2021).

Выбор модели дружественного или недружественного поведения в отношении друг друга обусловлен множеством обстоятельств — от пограничных споров и идеологических разногласий до исторических причин, как позитивных, так и негативных, что невозможно было бы предвидеть исходя из простого изучения баланса сил (Buzan, 1991, p. 190). Страны региона Сахель — Липтако-Гурма не только сталкиваются со схожими проблемами (в ТКРБ — это признак дружественных отношений), вызванными контрабандой и терроризмом, бедностью и отсутствием национальной сплоченности, но и сотрудничают в рамках «Группы пяти» (хотя Мали приняла решение о выходе из группы в мае 2022 г.³²). «Дружественные отношения», по Б. Бузану, — это межгосударственные отношения, варьирующиеся от подлинной дружбы до ожидания защиты или поддержки; надежность и

³² См.: Mali government pulls military out of regional G5 Sahel force // Al Jazeera. May 16, 2022. URL: <https://www.aljazeera.com/news/2022/5/16/mali-government-pulls-military-out-of-regional-g5-sahel-force> (accessed: 21.07.2022); Mali's withdrawal from G5 Sahel, Joint Force 'a setback' for the region // UN News. May 18, 2022. URL: <https://news.un.org/en/story/2022/05/1118582> (accessed: 21.07.2022).

дружественные отношения могут обеспечить большую коллективную безопасность. Так, «Сахельская группа пяти» оправдывает ожидания защиты и поддержки со стороны участников Группы, и это свидетельствует о «дружественных отношениях» внутри объединения.

Анализ теории КРБ показывает, что уровень взаимодействия между членами одного и того же комплекса высок, в то время как уровень взаимодействия между членами разных комплексов сравнительно низок. Как отмечалось выше, уровень враждебности между странами коррелируется с различиями в проводимой политике. Например, недружественное отношение к Нигеру вполне объяснимо, поскольку президент Мохаммед Базум стал предпочтительным союзником Запада в контртеррористических операциях, проводимых западными державами в Мали. Местный антифранцузский протест против «неоколониализма» имел побочный эффект в Ниамее, особенно после объявления в феврале 2022 г. о переброске возглавляемых Францией сил из Мали в Нигер³³. Результатом такого решения стали недружественные отношения между странами.

При первом прибытии в Мали девять лет назад французские войска были встречены достаточно тепло, поскольку ожидалось решение проблемы терроризма при поддержке Франции как одной из передовых военных держав. Однако вместе с тем наблюдался постоянный рост числа терактов, а также числа малийцев, присоединившихся к повстанческим группировкам. Угрозы, исходившие от исламистских боевиков, распространились и на другие страны — Буркина-Фасо и Нигер, где повстанцы совершают нападения со своих баз в Сахаре. После неуклонного увеличения числа терактов присутствие войск бывшей колониальной державы стали называть «оккупацией»; появилось и мнение об уходе Франции из страны по причине отсутствия результата контртеррористической деятельности³⁴. По мнению

Б. Бузана, растущая сложность ситуации и вражда порождают большую конкуренцию и могут привести к конфликту и отсутствию сотрудничества (как в ситуации с Мали, покинувшей «Группу пяти»).

Силы, обеспечивающие региональную безопасность

С 2012 г. регион Сахеля приобрел известность как источник транснациональных угроз безопасности — терроризма и нелегальной миграции. В 2015 г. ситуация усугубилась в связи с так называемым европейским кризисом беженцев. В противостоянии данным угрозам внешние заинтересованные стороны полагаются на поддержку и сотрудничество сахельских государств (Osland & Erstad, 2020). В последние годы наблюдается беспрецедентное международное внимание к зоне Сахеля, в результате чего сахельский комплекс безопасности характеризуется взаимодействием на нескольких уровнях — национальном, региональном и международном, при этом сахельские страны испытывают различную степень внешнего вмешательства (Osland & Erstad, 2020).

В этом контексте потенциальные «ловушки» международного вмешательства тесно связаны с тем, что Барри Бузан называет «перекрытием». Он утверждает, что региональные структуры могут оказаться в состоянии «перекрытия», когда возникают пространства, где присутствие великих держав настолько интенсивно, что подавляет всю динамику местной безопасности (Buzan & Wæver, 2003, p. 44).

США начали контртеррористическую политику с реализации небольших задач в Западной Африке, а также запустили Пансахельскую инициативу Магриба в конце 2002 г., со временем превратив свою деятельность в более крупную Транссахарскую контртеррористическую инициативу (ТСКТИ, 2005 г.) и Транссахарское контртеррористическое партнерство (ТСКТП, 2008 г.)³⁵.

³³ Niger: Democratic progress hindered by increasing insurgency // The Africa Report. January 18, 2021. URL: <https://www.theafricareport.com/59827/niger-democratic-progress-hindered-by-increasing-insurgency/> (accessed: 21.07.2022).

³⁴ Why are French troops leaving Mali, and what will it mean for the region? // BBC. April 26, 2022. URL:

<https://www.bbc.com/news/world-60419799> (accessed: 21.07.2022).

³⁵ Warner L. A. The Trans Sahara Counter Terrorism Partnership. Building Partner Capacity to Counter Terrorism and Violent Extremism // CAN Strategic Studies Division. March 2014. URL: https://www.cna.org/archive/CNA_Files/pdf/crm-2014-u-007203-final.pdf (accessed: 21.07.2022).



Рис. 5. Военные базы США в Африке

Источник: (Busch, 2013).

Мероприятия были нацелены на дипломатическую поддержку, а также борьбу с распространением исламистского экстремизма военными средствами в девяти странах: Чад, Мали, Мавритании, Нигере, Марокко, Алжире, Тунисе, Сенегале и Нигерии (Буркина-Фасо присоединилась в 2009 г.). В то же время цели США заключаются в наращивании военного потенциала и многонациональном региональном сотрудничестве. ТСКТП мобилизует ресурсы США из различных источников, среди которых Госдепартамент, Министерство обороны и Агентство США по международному развитию (Idahosa, Degtrev & Abidoye, 2018).

С момента основания Африканского командования (АФРИКОМ) США в 2007 г.³⁶ военное присутствие Вашингтона на континенте постепенно расширялось с 2000 военнослужащих, базировавшихся в основном

³⁶ U.S. Africa Command (AFRICOM) // Council on Foreign Relations. May 2, 2007. URL: <https://www.npr.org/sections/parallels/2018/04/28/605662771/the-military-doesnt-advertise-it-but-u-s-troops-are-all-over-africa> (accessed: 21.07.2022).

в Джибути, до приблизительно 6000 в 2017 г.³⁷ и 7200 — к концу 2018 г.³⁸ По оценкам министра обороны США Джима Мэттиса, к апрелю 2018 г. только в Нигерии, Нигере и Мали находилось более 1000 военнослужащих США³⁹. На рис. 5 приведена карта военного присутствия США в регионе в настоящее время.

В Нигере в 2013 г. американские силы были развернуты в числе 100 человек для «оказания поддержки в сборе разведанных и... содействия обмену разведанными». В ноябре 2017 г. был подписан меморандум

³⁷ Watson K. Where does the U.S. have troops in Africa, and why? // CBS News. October 23, 2017. URL: <https://www.cbsnews.com/news/where-does-the-u-s-have-troops-in-africa-and-why/> (accessed: 21.07.2022).

³⁸ Browne R. US to reduce number of troops in Africa // CNN. November 15, 2018. URL: <https://edition.cnn.com/2018/11/15/politics/us-reduce-troops-africa/index.html> (accessed: 21.07.2022).

³⁹ Myre G. The Military Doesn't Advertise It, But U.S. Troops Are All Over Africa // NPR. April 28, 2018. URL: <https://www.npr.org/sections/parallels/2018/04/28/605662771/the-military-doesnt-advertise-it-but-u-s-troops-are-all-over-africa> (accessed: 21.07.2022).

о взаимопонимании с Нигером о разрешении полетов вооруженных беспилотных летательных аппаратов. К 2018 г. численность американских военных возросла до 800 военнослужащих⁴⁰. По состоянию на август 2018 г., в Камеруне находилось 300 военнослужащих США с целью проведения разведывательных операций и поддержки многонациональной объединенной оперативной группы в борьбе с «Боко Харам», которая также использует беспилотники для сбора информации в прилегающих районах⁴¹.

В апреле 2018 г. группа из 12 американских солдат выполнила задачу по обучению нигерийских солдат. В мае 2014 г. США направили 80 офицеров в Чад для оказания помощи в поисках нигерийских школьников, похищенных «Боко Харам». В начале 2017 г. около 2000 военнослужащих США приняли участие в военных учениях в Чаде вместе с региональными силами. В ходе операции Сил специального назначения Армии США в Мали была проведена оценка целесообразности обучения малийских сил для борьбы с терроризмом и предоставления разведанных посольству США в Бамако о группах боевиков в Мали для защиты персонала посольства от нападений. В ноябре 2018 г. в Пентагоне объявили об одобрении плана по сокращению численности американских войск, проводивших контртеррористические операции в Африке. Однако в настоящее время какие-либо свидетельства реализации данной стратегии отсутствуют⁴².

⁴⁰ Gibbons-Neff T., Schmitt E. After Deadly Raid, Pentagon Weighs Withdrawing Almost All Commandos from Niger // The New York Times. September 2, 2018. URL: <https://www.nytimes.com/2018/09/02/world/africa/pentagon-commandos-niger.html> (accessed: 21.07.2022).

⁴¹ Kimmons S. Small Army Post Supports Counterterrorism Fight in Africa // U.S. Department of Defence. December 11, 2017. URL: <https://www.defense.gov/News/News-Stories/Article/Article/1393481/small-army-post-supports-counterterrorism-fight-in-africa/> (accessed: 21.07.2022).

⁴² См.: Browne R. US to reduce number of troops in Africa // CNN. November 15, 2018. URL: <https://edition.cnn.com/2018/11/15/politics/us-reduce-troops-africa/index.html> (accessed: 21.07.2022); Idrees A. Pentagon to cut hundreds of troops in Africa as U.S. focuses on China, Russia // Reuters. November 15, 2018. URL: <https://reuters.com/article/commoditiesNews/idAFL2N1XP1M8> (accessed: 21.07.2022).

Франция является единственной страной, обеспечивающей безопасность на законных основаниях в своих бывших колониях и прочих странах Африки к югу от Сахары. Ее уровень влияния на эти страны выше, чем в любом другом регионе мира (Charbonneau, 2016; Idahosa, Degtereve & Abidoeye, 2018; Tafotie & Idahosa, 2016). По мнению некоторых экспертов, подобный уровень обеспечения безопасности и влияния в странах Африки к югу от Сахары был достигнут благодаря коррупционным связям между политическими элитами Франции и ряда африканских государств с целью гарантии сотрудничества с Францией при необходимости (Филиппов, 2017; Трунов, 2022).

Франция принимает непосредственное участие в борьбе с терроризмом в регионе Сахеля в рамках операции «Бархан», совместно с объединенными силами «Группы пяти», а также взаимодействует с другими европейскими странами и ООН. Операция «Бархан» нацелена на предоставление государствам региона возможности самостоятельно обеспечивать собственную безопасность. Предусматривается поддержка вооруженных сил «Сахельской группы пяти» в борьбе с террористами и негосударственными вооруженными формированиями, предотвращении их деятельности, а также восстановлении запрета боевых действий на неконтролируемых территориях в Сахеле⁴³. Возглавляемые Францией контртеррористические силы борются с распространением джихадистской угрозы в Сахеле (Idahosa & Abiodun Bakare, 2022). Операция «Бархан» в регионе Липтако началась в 2017 г. после активизации террористов ИГИЛ⁴⁴ в приграничных регионах. В апреле 2019 г. в рамках операции «Бархан» возникла новая база в малийском городе Госси, а контртеррористические силы совместно с силами Мали и Буркина-Фасо приняли участие в многочисленных совместных операциях по обеспечению безопасности. Несмотря на усиленное французское

⁴³ Operation Barkhane // Ministère des Armées de la République Française. November 11, 2015. URL: <https://www.defense.gouv.fr/operations/bande-sahelo-saharienne/operation-barkhane> (accessed: 21.07.2022).

⁴⁴ Здесь и далее упоминается организация, включенная в РФ в список террористических.

присутствие в данной области, военные успехи Франции в регионе остаются ограниченными.

В ноябре 2019 г. министр обороны Франции объявил о создании международных специальных сил «Такуба» с целью консультирования, оказания помощи и сопровождения малийских вооруженных сил во взаимодействии с партнерами «Сахельской группы пяти»⁴⁵. Это, безусловно, ставило под сомнение наличие непосредственно африканских сил по противодействию угрозам в Сахеле, ведь французский персонал, участвующий в операции «Бархан» объединился с силами «Группы пяти» в Сахеле. Президент Франции Эмманюэль Макрон сначала пригрозил вывести свои войска из региона, но позже пообещал направить дополнительно 600 солдат для присоединения к уже находящимся там 4500⁴⁶. Однако отношения между Мали и Францией резко ухудшились, что в конечном итоге привело к выводу французских сил из Мали и прекращению операции «Бархан». Франция наряду с другими государствами ЕС, а также Канадой, объявила о выводе своих войск и военных ресурсов из Мали.

Помимо США и Франции большие усилия в рамках стабилизации региональной ситуации предпринимал и Европейский союз. После участвовавших в нападении на представителей стран Запада в 2010—2011 гг. в регионе Сахеля и падения режима Муаммара Каддафи в 2011 г. в Ливии Европейский союз столкнулся с рядом проблем, которые вызвали политическую нестабильность, отсутствие безопасности и гуманитарные проблемы в Сахеле. Непосредственная близость Сахельского региона к Европе предопределила гораздо больший (Sour, 2015) геополитический интерес государств —

⁴⁵ Çonkar A. B. Development and Security Challenges in The Sahel Region. Report of Mediterranean and Middle East Special Group (GSM) // NATO Parliamentary Assembly. December 2020. URL: https://www.nato-pa.int/download-file?filename=/sites/default/files/2021-02/042%20GSM%2020%20E%20rev%20%20fin%20%20-%20DEVELOPMENT%20AND%20SECURITY%20CHALLENGES%20IN%20THE%20SAHEL%20REGION_0.pdf (accessed: 21.07.2022).

⁴⁶ Maclean R. Crisis in the Sahel Becoming France's Forever War // *The New York Times*. March 29, 2020. URL: <https://www.nytimes.com/2020/03/29/world/africa/france-sahel-west-africa-.html> (accessed: 21.07.2022).

членов ЕС к Сахелю⁴⁷. Согласно Глобальной стратегии Евросоюза, ЕС «будет инвестировать в мир и развитие Африки для своей собственной безопасности и процветания»⁴⁸.

Стратегия ЕС в Сахеле включает четыре вектора: развитие, безопасность, политику и военный фактор (рис. 6) — и осуществляется согласно положениям, сформулированным в документах для поддержания безопасности и стабильности в регионе в рамках трех задач Общей политики безопасности и обороны (ОПБО). В марте 2011 г. ЕС принял двухстороннюю стратегию безопасности и развития в Сахеле для Мали, Мавритании и Нигера. В 2014 г. была инициирована Миссия Европейского союза по наращиванию потенциала в Мали (*the European Union Capacity Building Mission in Mali, EUCAP Sahel Mali*). В начале 2015 г. Совет ЕС начал выполнять вторую задачу гражданского характера для поддержки малийских сил внутренней безопасности в обеспечении конституционного и демократического порядка. Миссия *EUCAP Sahel Niger* выполняет задачу гражданского характера, определенную в 2012 г. с целью оказания помощи этой стране в борьбе с терроризмом и организованной преступностью⁴⁹.

Также в 2013 г. была развернута миссия *EUTM Mali* — военная обучающая миссия ЕС в Мали, нацеленная на укрепление потенциала сил внутренней безопасности в борьбе с терроризмом и организованной преступностью и поддержку правительств Мали и Нигера в контроле над миграционными потоками, а также обеспечении безопасности границ⁵⁰.

⁴⁷ Lebovich A. Halting ambition: EU migration and security policy in the Sahel // European Council on Foreign Relations. September 25, 2018. URL: https://ecfr.eu/publication/halting_ambition_eu_migration_and_security_policy_in_the_sahel/#a2 (accessed: 21.07.2022).

⁴⁸ Shared Vision, Common Action: A Stronger Europe. A Global Strategy for the European's Union Foreign and Security Policy // European External Action Service. June 2016. P. 36. URL: https://www.eeas.europa.eu/sites/default/files/eugs_review_web_0.pdf (accessed: 21.07.2022).

⁴⁹ Annual Report on the Sahel Regional Action Plan // Council of the European Union. December 23, 2016. URL: <https://data.consilium.europa.eu/doc/document/ST-5009-2017-INIT/en/pdf> (accessed: 21.07.2022).

⁵⁰ Biscop S. The EU Global Strategy: Realpolitik with European Characteristics // Egmont Security Policy Briefs, June 2016. URL: <https://www.egmontinstitute.be/app/uploads/2016/06/SPB75.pdf?type=pdf> (accessed: 21.07.2022).

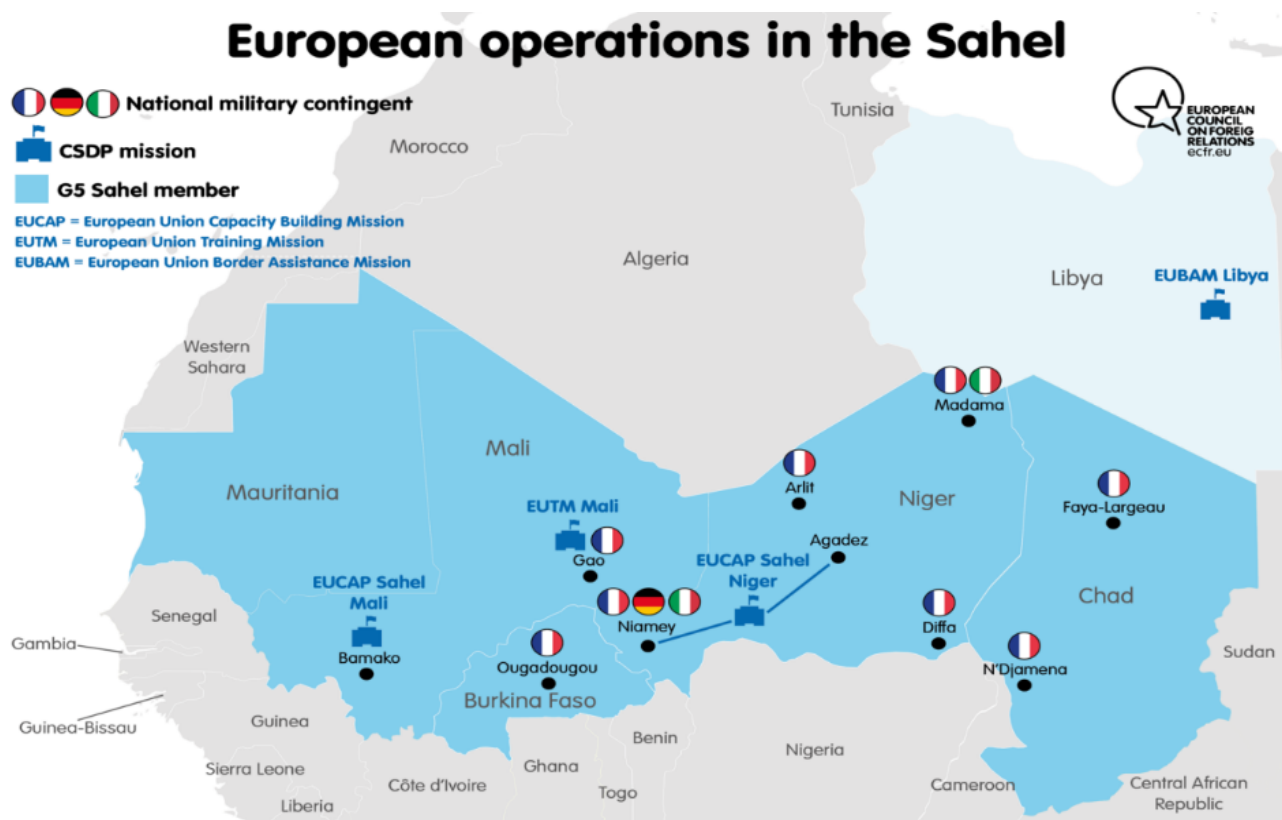


Рис. 6. Европейские операции в Сахеле

Источник: Lebovich A. Halting Ambition: EU Migration and Security Policy in the Sahel // European Council on Foreign Relations. September 25, 2018. URL: https://ecfr.eu/publication/halting_ambition_eu_migration_and_security_policy_in_the_sahel/#a2 (accessed: 21.07.2022).

Однако важно отметить возможный выход Европейского союза (а именно EUTM Mali) из Мали⁵¹. Перечисленные три задачи ОПБО в регионе были адаптированы с учетом новых приоритетов ЕС⁵² в рамках более широкой трансформации подобных задач (Venturi, 2019).

В контексте партнерства Африки и ЕС в апреле 2016 г. Европейская комиссия приняла решение о финансировании в размере 50 млн евро из Африканского фонда мира (АФМ) Многонациональной совместной целевой группы Комиссии по бассейну озера Чад для борьбы с «Бoko Харам»⁵³. Это решение было

поддержано Советом мира и безопасности Африканского союза (АС). С целью преодоления «кризиса беженцев» ЕС переформатировал *EUCAP Sahel Niger* под задачу по ограничению миграционных потоков (Davitti & Ursu, 2018). Операции EUCAP в Сахеле сосредоточены на миграции и укреплении пограничной безопасности Нигера, а также повышении эффективности работы полиции⁵⁴.

ЕС потратил миллионы евро на стратегию развития и безопасности в Сахеле; например, 147 млн евро было потрачено на

⁵¹ Tull D. M. Calling Time on the EU Mission to Mali // *Internationale Politik Quarterly*. May 9, 2022. URL: <https://ip-quarterly.com/en/calling-time-eu-mission-mali> (accessed: 21.07.2022).

⁵² Annual Report on the Sahel Regional Action Plan // Council of the European Union. December 23, 2016. URL: <https://data.consilium.europa.eu/doc/document/ST-5009-2017-INIT/en/pdf> (accessed: 21.07.2022).

⁵³ Joint Communiqué by Federica Mogherini, EU High Representative and Vice-President; Neven Mimica, EU

Commissioner for International Cooperation and Development; and Smail Chergui, AU Commissioner for peace and security // African Union, Peace and Security Department. August 1, 2016. URL: <https://www.peaceau.org/uploads/joint-communique-eng.pdf> (accessed: 21.07.2022).

⁵⁴ “The Sahel is a strategic priority for the EU and its member states”: Council adopts conclusions // Council of the EU. May 13, 2019. URL: <https://www.consilium.europa.eu/en/press/press-releases/2019/05/13/the-sahel-is-a-strategic-priority-for-the-eu-and-its-member-states-council-adopts-conclusions/> (accessed: 21.07.2022).

финансирование Объединенных сил «Сахельской группы пяти»⁵⁵. В то время как в 2014—2020 гг. государства — члены ЕС предоставили странам Сахеля G5 поддержку в области сотрудничества в целях развития в размере 8 млрд евро, через целевой фонд ЕС для региона было направлено 930 млн евро. Распределение помощи из Европейского фонда развития странам «Группы пяти» в 2014—2020 гг. выглядит следующим образом: 686 млн евро выделено Нигеру, 628 млн евро — Буркина-Фасо, 664 млн евро — Мали, 542 млн евро — Чаду и 160 млн евро — Мавритании⁵⁶.

Заключение

Проведенное исследование позволило проследить динамику угроз безопасности в регионе Сахеля. «Сахельская группа пяти» стала своего рода связующим звеном во взаимодействии государств, имеющих общую границу, в сфере обеспечения региональной безопасности.

Применение теории КРБ способствовало более глубокому пониманию ситуации, сложившейся в области безопасности в зоне Сахеля. Общие угрозы, взаимосвязь и взаимозависимость процессов в этой сфере указывают на необходимость более широкого, коллективного подхода к противостоянию возникающим вызовам. Региональный характер угроз безопасности доказывает, что географическая близость является одним из основных факторов, способствующих взаимодействию в области безопасности, а безопасность каждого государства неотделима от безопасности соседей. Несмотря на всю важность ТКРБ, следует отметить, что с ростом региональной нестабильности, международного терроризма и других угроз безопасность региона не ограничивается исключительно региональными комплексами.

⁵⁵ “The Sahel is a strategic priority for the EU and its member states”: Council adopts conclusions // Council of the EU. May 13, 2019. URL: <https://www.consilium.europa.eu/en/press/press-releases/2019/05/13/the-sahel-is-a-strategic-priority-for-the-eu-and-its-member-states-council-adopts-conclusions/> (accessed: 21.07.2022).

⁵⁶ Ibid.

Как общие, так и конкурирующие интересы могут создать условия для формирования более широкой региональной инициативы в области безопасности, которая объединит борьбу с общей угрозой, например с терроризмом. В этом случае обеспечение безопасности в Сахеле может рассматриваться как взаимный интерес государств-соседей.

В статье рассмотрено присутствие таких акторов, как США, Франция и ЕС в Сахельском регионе и их влияние на динамику безопасности. Эти державы способны в значительной степени преодолевать логику географии и взаимозависимости в сфере безопасности. Международное военное присутствие, вероятно, предотвратит захват территории повстанцами или террористическими группами. Однако необходимо подчеркнуть, что рост присутствия внешнего военного контингента не обусловил снижение угрозы терроризма и уровня нестабильности в регионе. Риск иностранного военного вмешательства заключается в том, что оно может продлить существующее положение вещей.

Что касается «дружественных» и «недружественных» отношений в контексте ТКРБ, то «модели мира и вражды» между государствами (Буркина-Фасо, Мали и Нигером) дают основание для оценки самого существования комплекса региональной безопасности. По мнению авторов, причиной обострения отношений между Мали и Францией с последующей просьбой к Франции покинуть Мали, а также причиной выхода Мали из сил безопасности «Сахельской группы пяти» и из сотрудничества по борьбе с торговлей людьми, терроризмом и т. д., несмотря на общие проблемы, разделяемые Буркина-Фасо, Нигером и Мали, стало «недружественное» поведение. «Вражда», согласно Б. Бузану, обозначает межгосударственные отношения, обусловленные подозрительностью и страхом. В связи с этим возникает вопрос: является ли причиной выхода Мали из формирования сил безопасности и сотрудничества «Сахельской группы» страх перед возможно недружественным отношением Франции?

ТКРБ позволяет вести научный дискурс по проблемам безопасности внутри некоего регионального комплекса, делая выводы, связанные с противостоянием и устранением угроз региональной безопасности. Таким

образом, наше исследование позволяет не только осознать возникающие риски в Сахеле и проследить их динамику, но и перевести теорию КРБ в эмпирическую плоскость.

Поступила в редакцию / Received: 21.11.2021
Доработана после рецензирования / Revised: 02.06.2022
Принята к публикации / Accepted: 19.12.2022

Библиографический список

- Трунов Ф. О. Постколониальный французский Сахель: стратегическое проникновение ФРГ // Политическая наука. 2022. № 1. С. 205—223. <https://doi.org/10.31249/poln/2022.01.09>
- Филиппов В. Р. «Франсафрик» и этика в международных отношениях // Вестник Российского университета дружбы народов. Серия: Международные отношения. 2017. Т. 17, № 2. С. 402—415. <https://doi.org/10.22363/2313-0660-2017-17-2-402-415>
- Assanvo W., Dakono B., Théroux-Bénoni L.-A., Maïga I. Violent Extremism, Organised Crime and Local Conflicts in Liptako-Gourma // ISS West Africa Report. 2019. No. 26. P. 1—24. URL: <https://issafrica.s3.amazonaws.com/site/uploads/war-26-eng.pdf> (accessed: 21.07.2022).
- Bianculli A. C., Bradley M., Kissack R., Triviño-Salazar J. C. Security — Migration Nexus // GLOBE — The European Union and the Future of Global Governance. 2021. P. 1—82. URL: https://www.globe-project.eu/security-migration-nexus_11426.pdf (accessed: 21.07.2022).
- Bisson L. When Pandemic Meets Poverty: Pandemonium for Pastoralists in the Sahel // CRU Policy Brief. 2020. P. 1—8. URL: https://www.clingendael.org/sites/default/files/2020-07/PB_When_pandemic_meets_poverty.pdf (accessed: 21.07.2022).
- Brottem L., McDonnell A. Pastoralism and Conflict in the Sudano-Sahel: A Review of the Literature // Search for Common Ground. 2020. P. 1—46. URL: https://www.sfcg.org/wp-content/uploads/2020/08/Pastoralism_and_Conflict_in_the_Sudano-Sahel_Jul_2020.pdf (accessed: 21.07.2022).
- Burgess S. Regional Security Complexes and African Foreign Policies // Journal of Indo-Pacific Affairs. 2021. URL: <https://www.airuniversity.af.edu/JIPA/Display/Article/2847145/regional-security-complexes-and-african-foreign-policies/> (accessed: 21.07.2022).
- Busch G. K. The Logistics of the War in the Sahel // Stability: International Journal of Security and Development. 2013. Vol. 2, no. 2. P. 1—1. URL: <https://www.stabilityjournal.org/articles/10.5334/sta.bh/> (accessed: 21.07.2022).
- Buzan B. People, States and Fear: An Agenda for International Security Studies in the Post-Cold War Era. London : Harvester Wheatsheaf, 1983.
- Buzan B. People, States and Fear: An Agenda for International Security Studies in the Post-Cold War Era. 2nd edition. London : Harvester Wheatsheaf, 1991.
- Buzan B., Wæver O. Regions and Powers. The Structure of International Security. Cambridge : Cambridge University Press, 2003. <https://doi.org/10.1017/CBO9780511491252>
- Buzan B., Wæver O., Wilde J. Security: A New Framework for Analysis. Boulder, CO : Lynne Rienner Publishers, 1998.
- Charbonneau B. France and the New Imperialism. Security Policy in Sub-Saharan Africa. London : Routledge, 2016. <https://doi.org/10.4324/9781315582948>
- Da Silva I. C. Southern Africa Regional Security Complex: The Emergence of Bipolarity? // AISA Occasional Paper. 2012. No. 15. P. 1—50. URL: https://www.files.ethz.ch/isn/169932/CASTELLANO-2012-AISA-Southern_Africa_RSC.pdf (accessed: 21.07.2022).
- Davitti D., Ursu A.-E. Why Securitising the Sahel Will Not Stop Migration // FMU Policy Brief. 2018. No. 2. P. 1—5. URL: https://www.clingendael.org/sites/default/files/2018-01/PB_Why_securitising_Sahel_won%27t_stop_migration.pdf (accessed: 21.07.2022).
- Giroux J., Lanz D., Sguaitamatti D. The Tormented Triangle: The Regionalisation of Conflict in Sudan, Chad and the Central African Republic // Crisis States Working Paper. 2009. No. 47. P. 1—26. URL: <https://reliefweb.int/report/sudan/tormented-triangle-regionalisation-conflict-sudan-chad-and-central-african-republic> (accessed: 21.07.2022).

- Idahosa S. O., Abiodun Bakare I.* Conceptualisation of Regional Instability in Sahel: Modelling ABM — AfriLand-Rebel Approach // *Journal of Contemporary African Studies*. 2022. Vol. 40, no. 2. P. 190—205. <https://doi.org/10.1080/02589001.2020.1796946>
- Idahosa S. O., Degterev D. A., Abidoye R. O.* Strategic Fight Against Terrorism: A Narrative of Its Implication in the Sahel Region // *International Journal of Engineering & Technology*. 2018. Vol. 7, no. 4.38. P. 727—731. <https://doi.org/10.14419/ijet.v7i4.38.25774>
- Jefferson A. W.* Liptako Speaks: History from Oral Tradition in Africa. By Paul Irwin. Princeton, N.J.: Princeton University Press, 1981. 250 pp. Hardbound, \$18.50 // *The Oral History Review*. 1982. Vol. 10, no. 1. P. 172—174. <https://doi.org/10.1093/ohr/10.1.172>
- Kahrs T.* Regional Security Complex Theory and Chinese Policy towards North Korea // *East Asia*. 2004. Vol. 21, no. 4. P. 64—82. <https://doi.org/10.1007/s12140-004-0004-0>
- Makpah O. J., Idahosa S. O.* The Dilemma of Recurrent Insurgency the Security Situation in Nigeria: Boko Haram in Perspective // *Sovremennaja Nauchnaja Mysl*. 2021. No. 3. P. 126—139.
- McGregor A.* The Fulani Crisis: Communal Violence and Radicalization in the Sahel // *CTC Sentinel*. 2017. Vol. 10, no. 2. P. 34—42. URL: <https://ctc.usma.edu/the-fulani-crisis-communal-violence-and-radicalization-in-the-sahel/> (accessed: 21.07.2022).
- Osland K. M., Erstad H. U.* The Fragility Dilemma and Divergent Security Complexes in the Sahel // *The International Spectator*. 2020. Vol. 55, no. 4. P. 18—36. <https://doi.org/10.1080/03932729.2020.1833474>
- Reynolds J. D. A.* An Empirical Application of Regional Security Complex Theory: The Securitization Discourse in China's Relations with Central Asia and Russia [thesis]. Budapest : Central European University, 2009. URL: https://www.etd.ceu.edu/2009/reynolds_julius.pdf (accessed: 21.07.2022).
- Roehrs P.* Weak States and Implications for Regional Security: A Case Study of Georgian Instability and Caspian Regional Insecurity // *RIEAS Research Paper*. 2005. No. 97. P. 1—57. URL: <https://www.files.ethz.ch/isn/31842/rieas097.pdf> (accessed: 21.07.2022).
- Schmidthüssler N., Niemann A.* The Logic of EU Policy-Making on (Irregular) Migration: Securitisation or Risk? // *Mainz Papers on International and European Politics (MPIEP)*. 2014. No. 1. P. 1—35. URL: <https://international.politics.uni-mainz.de/files/2014/07/mpiep06.pdf> (accessed: 21.07.2022).
- Sour L.* Strategy of Securitization in African Sahel: Regional Arrangements and Transnational Security Challenges // *International Journal of Political Science*. 2015. Vol. 1, no. 2. P. 6—18.
- Stivachtis Y. A.* Introduction // *Conflict and Diplomacy in the Middle East. External Actors and Regional Rivalries* / ed. by Y. A. Stivachtis. Bristol : E-International Relations, 2018. P. 1—15. URL: <https://www.e-ir.info/publication/conflict-and-diplomacy-in-the-middle-east-external-actors-and-regional-rivalries/> (accessed: 21.07.2022).
- Tafotie J. R., Idahosa S. O.* Conflicts in Africa and Major Powers: Proxy Wars, Zones of Influence or Provocative Instability // *Vestnik RUDN. International Relations*. 2016. Vol. 16, no. 3. P. 451—460.
- Venturi B.* An EU Integrated Approach in the Sahel: The Role for Governance // *Governance and Security in the Sahel: Tackling Mobility, Demography and Climate Change* / ed. by B. Venturi. Rome : Foundation for European Progressive Studies / Istituto Affari Internazionali, 2019. P. 101—124. URL: <https://www.iai.it/sites/default/files/9788833652054.pdf> (accessed: 21.07.2022).
- Wæver O.* Aberystwyth, Paris, Copenhagen: The Europeaness of New “Schools” of Security Theory in an American Field // *Thinking International Relations Differently* / ed. by A. Tickner, D. L. Blaney. London : Routledge, 2012. P. 48—71.
- Walsh B.* Revisiting Regional Security Complex Theory in Africa: Museveni's Uganda and Regional Security in East Africa // *African Security*. 2020. Vol. 13, no. 4. P. 300—324. <https://doi.org/10.1080/19392206.2021.1873507>

Сведения об авторах: *Идахоса Стефан Осахерумвен* — аспирант кафедры теории и истории международных отношений Российского университета дружбы народов; ORCID: 0000-0002-9085-0070; e-mail: idahosa8@gmail.com

Савичева Елена Михайловна — кандидат исторических наук, доцент кафедры теории и истории международных отношений Российского университета дружбы народов; ORCID: 0000-0001-8617-3508; e-mail: savicheva-em@rudn.ru

Ихидеро Соломон Айджевайнен — доктор наук, преподаватель кафедры религиозного управления и культурологии Университета Эмброуза Алли, Экпома, Нигерия; ORCID: 0000-0002-5375-4952; e-mail: solomonikhidero@yahoo.com

Адебайо Кафилат Мотунрайо — кандидат исторических наук, независимый исследователь; ORCID: 0000-0002-6080-4276; e-mail: adebayokafilat1@gmail.com