



DOI: 10.22363/2313-2310-2022-30-4-537-543  
УДК 574

Сообщение / Message

## Деятельность студенческого объединения как вклад в развитие профессиональных навыков у студентов и начало научных исследований

А.М. Алейникова✉

*Российский университет дружбы народов, Москва, Российская Федерация*  
✉[aleynikova-am@rudn.ru](mailto:aleynikova-am@rudn.ru)

**Аннотация.** В 2022 году Профессиональному студенческому обществу института экологии РУДН исполнилось 10 лет. Общество внесло весомый вклад в экологическое образование многих поколений студентов-экологов. Было организовано множество интересных экспедиций, волонтерских работ, квестов, круглых столов, докладов. По результатам полевых работ написаны научные статьи, выпускные работы, подписаны соглашения с национальными парками.

**Ключевые слова:** студенческое объединение, экспедиции, волонтерство, полевые исследования

**История статьи:** поступила в редакцию 15.12.2021; доработана после рецензирования 26.02.2022; принята к публикации 12.10.2022.

**Для цитирования:** Алейникова А.М. Деятельность студенческого объединения как вклад в развитие профессиональных навыков у студентов и начало научных исследований // Вестник Российского университета дружбы народов. Серия: Экология и безопасность жизнедеятельности. 2022. Т. 30. № 4. С. 537–543. <http://doi.org/10.22363/2313-2310-2022-30-4-537-543>

## Activities of the student association as a contribution to the development of professional skills of students and the beginning of scientific research

Anna M. Aleinikova✉

*Peoples' Friendship University of Russia, Moscow, Russian Federation*  
✉[aleynikova-am@rudn.ru](mailto:aleynikova-am@rudn.ru)

**Abstract.** In 2022, the Professional Student Society of the RUDN University Ecology Institute turned 10 years old. The Society has made a significant contribution to the

© Алейникова А.М., 2022



This work is licensed under a Creative Commons Attribution 4.0 International License  
<https://creativecommons.org/licenses/by-nc/4.0/legalcode>

environmental education of many generations of environmental students. Many interesting expeditions, volunteer work, quests, round tables, reports were organized. Based on the results of field work, scientific articles and graduation papers were written, agreements were signed with national parks.

**Keywords:** student society, expeditions, volunteering, field research

**Article history:** received 15.12.2021; revised 26.02.2022; accepted 12.10.2022

**For citation:** Aleinikova AM. Activities of the student association as a contribution to the development of professional skills of students and the beginning of scientific research. *RUDN Journal of Ecology and Life Safety*. 2022;30(4):537–543. (In Russ.) <http://doi.org/10.22363/2313-2310-2022-30-4-537-543>

Профессиональное студенческое объединения (ПСО) «Клуб экологического познания» было создано в 2012 г. на базе кафедры геоэкологии экологического факультета. Клуб способствует формированию профессиональных навыков полевых экологов, пропаганде экологического воспитания, защите природы. В основу этого студенческого объединения легли экспедиции в уникальные природные комплексы России.

**Целью** экспедиций было изучение физико-географических особенностей, развития экологического туризма этих комплексов, анализ экологических проблем, участие в волонтерских работах ООПТ. В **задачи** зимних экспедиций также входило изучение строения и мощности снежного покрова, климата данной территории, животного мира исследуемого района.

Основными **методами** полевого исследования явились:

- комплексное физико-географическое описание и ландшафтное профилирование;
- GPS и фотосъемка, дешифрирование космических снимков;
- метеонаблюдения;
- зимний учет животного населения;
- снегомерная съемка в различных ПТК, профилирование структуры снежного покрова, измерение плотности снега.

В течение работы кружка состоялись экспедиции в Хибин, на Урал, на Байкал, в Карелию, в Приэльбрусье, на Алтай, Камчатку, в Белогорье, Крым, Самарскую Луку, Армению, Кипр, Сочи и Абхазию, Теберду.

В течение учебного года в клубе проходят методические семинары, встречи с научными специалистами, экологические экскурсии по паркам Москвы, круглые столы на научных фестивалях.

История ПСО началась в 2012 г., когда состоялась первая экспедиция в Хибин (рис. 1). Пройденный пеший маршрут составил около 100 км с подъемом на три перевала и вершину Ферсмана. Во время маршрутов участники экспедиции познакомились с физико-географическими и экологическими особенностями природы Хибин. Отобраны интересные геологические образцы. По результатам экспедиции написана статья [3] и защищена выпускная работа.

С 2012 г. начинаются ежегодные экспедиции общества на стационарную гляциологическую станцию МГУ в Приэльбрусье, где с 1960-х гг. ведется непрерывный научный мониторинг ледника Джанкуат (ученые не только России, но и других стран). Наши студенты активно участвуют в гляциологических, гидрологических, метеорологических, экологических наблюдениях. По их результатам написано 5 выпускных работ, научные статьи [8], сделаны доклады на конференциях.



Рис. 1. Экспедиция в Хибины / Figure 1. Expedition to Khibiny

В 2013 г. состоялась экспедиция на Байкал. В ее задачи входило посещение экологических маршрутов национальных парков Прибайкальский и Тункинский, изучение их современного состояния и анализ экологических проблем, волонтерская помощь паркам. По результатам написана статья «Географические особенности и экологические проблемы юго-западной части Байкала» [7].

В Башкирский заповедник на Урале зимние экспедиции ПСО устраивались 3 раза. Это были лыжные и конные маршруты, проходимые с поддержкой сотрудников турфирмы «Тенгри». Научные работы касались изучения снежной толщи, метеопараметров, зимнего учёта животного населения заповедника. По результатам написаны научные статьи [1; 2; 4; 5].

В Катунском заповеднике на Алтае летом 2015 г. были проведены научные волонтерские работы: анкетирование местного населения, учет различных видов млекопитающих, анализ экологического загрязнения воздуха, проектирование экологической тропы (рис. 2). Результатом явилась выпускная студенческая работа по заказу заповедника и научные статьи [6].

Также масштабные волонтерские работы, но другого характера были проведены в ООПТ Вулканы Камчатки в 2017 году: строительные работы по

обустройству туристической базы, уборка мусора, обустройство и чистка экологических троп. Заповедник выдал каждому студенту грамоту о волонтерстве.

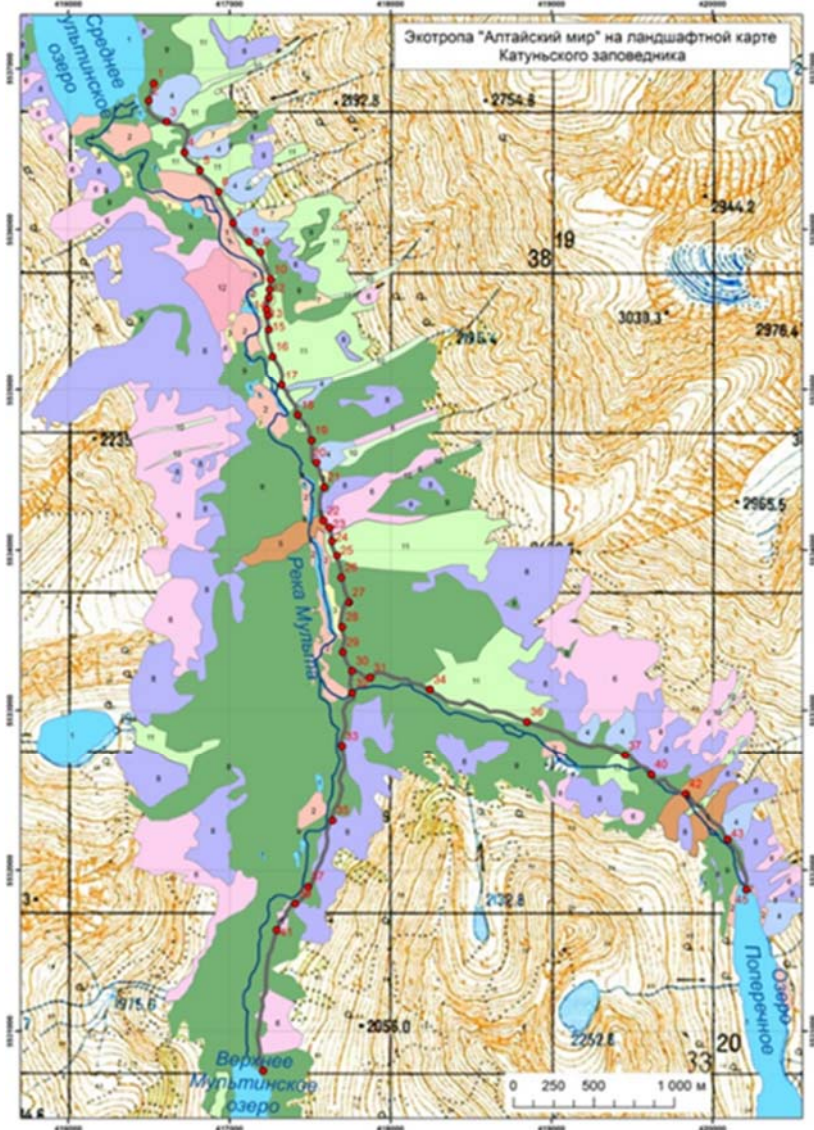


Рис. 2. Проектируемая экотропа на ландшафтной карте /  
Figure 2. Projected ecotrail on the landscape map

Целью зимней экспедиции в Крым в 2017 г. был отбор проб из различных водных сред для изучения трансформации в них полициклических ароматических углеводородов (ПАУ). Всего было взято 28 проб на 19 точках. Анализ проб показал интересные научные результаты для озера Чокрак и грязевых вулканов Керченского полуострова.



Состоялось две международные зимние экспедиции ПСО на Кипр и в Армению. Основными задачами на Кипре было формирование навыков самостоятельной разработки туристических маршрутов, выполнение двух ландшафтных профилей, сбор фотогербария растений; в Армении были исследованы особенности геологического строения и рельефа территории, отобраны геологические образцы.

Обо всех экспедициях трудно рассказать. Последние зимние экспедиции были на Кавказ. В 2021 г. в Тебердинском заповеднике было заложено 6 ботанических площадок для экологической оценки состояния поврежденной хвойной растительности и спроектирован новый двухдневный летний экологический маршрут «Азгекские озера». По результатам экспедиции написаны статьи, сделаны научные доклады на конференциях.

Совсем недавно студенты вернулись из зимней экспедиции в Сочинский национальный парк. Были пройдены радиальные маршруты по долинам Мацесты, Хосты, Мзымты с описанием склоновых оползневых процессов и проектированием экологических троп (рис. 3). Особое внимание уделялось характеристике сильно поврежденной набережной города Адлера. На данный момент студентами отправлены заявки на три научные конференции.



Рис. 3. Полевые записи в Мацесте / Figure 3. Field notes in Matsesta

Результаты проделанной работы оформлены в отчеты, представлены на факультете, доложены на конференциях. По результатам экспедиций написано 25 тезисов, 15 статей, защищены выпускные работы. Во время ПСО подписаны соглашения на проведение научных работ с Жигулевским заповедником, Тебердинским и Сочинским национальными парками.

6 февраля 2022 г. отмечалось 10-летие ПСО. Собралось более 40 человек. Происходил обмен опытом между старшими и младшими членами общества, просмотр фото и фильмов разных лет. Многие выпускники ПСО работают в крупных экологических структурах и до сих пор принимают активное участие в деятельности общества.

### Список литературы

- [1] Алейникова А.М., Ануфриева А.А., Енчилик П.Р., Зайцева А.А. Животный мир Карелии в окрестностях Сямозера (пос. Эссоила) // Актуальные проблемы экологии и природопользования. М.: РУДН, 2014. С. 61–65.
- [2] Алейникова А.М., Кириллова А., Щербина Ю. Результаты метеорологических измерений на берегу о. Сямозеро Пряжинского района республики Карелия // Актуальные проблемы экологии и природопользования. М.: РУДН, 2014. С. 57–61.
- [3] Алейникова А.М., Сорокина Е.А. Результаты хибинской экспедиции НСО экологического факультета РУДН (1–11 августа 2012 г.) // Успехи современного естествознания. 2013. № 8. С. 46–47.
- [4] Алейникова А.М., Чертенкова А. Результаты зимней экспедиции НСО экологического факультета РУДН. // II Всероссийская научная конференция «Окружающая среда и устойчивое развитие регионов». Казанский (Приволжский) федеральный университет. 2013. С. 198–200.
- [5] Анацкая Е., Алейникова А.М. Результаты снегомерной съемки в долине р. Маглуша // Актуальные проблемы экологии и природопользования. М.: РУДН, 2015. С. 61–65.
- [6] Алейникова А.М., Маршева Н.В., Никитин А.А. Проект экологической тропы в Катунском заповеднике на Алтае. Естественные и гуманитарные науки в современном мире // Материалы Всероссийской научно-практической конференции. Орёл: Издательство: Орловский государственный университет им. И.С. Тургенева, 2019. С. 199–202.
- [7] Астахова Ю., Сорокина Е., Пономарев Ф., Кашин Д., Никитин П., Гуриков Е., Алейникова А. Географические особенности и экологические проблемы юго-западной части Байкала (по результатам летней экспедиции ПСО РУДН) // Успехи современного естествознания. 2013. № 8. С. 39–40.
- [8] Alejnikova A., Alejnikova E., Marsheva N. Mudflow danger of periglacial lakes in the Elbrus region // Seventh International Conference on Remote Sensing and Geoinformation of Environment. 18–21 March. 2019.

### References

- [1] Alejnikova AM, Anufrieva AA, Enchilik PR, Zajceva AA. Wildlife of Karelia in the vicinity of Syamozero (Essoila settlement). Moscow: Peoples' Friendship University of Russia Publ.; 2014. (In Russ.)
- [2] Alejnikova AM, Kirillova A, Shcherbina YU. The results of meteorological measurements on the coast of the island. Syamozero in the Pryazhinsky district of the Republic of Karelia. *Current problems of ecology and nature management*. Moscow: Peoples' Friendship University of Russia Publ.; 2014. (In Russ.)
- [3] Alejnikova AM, Sorokina EA. Results of the Khibin Expedition of the NSO of the Faculty of Ecology of the PFUR (August 1-11, 2012). *Advances of Modern Natural Science*. Moscow. 2013;(8):46–47 (In Russ.)
- [4] Alejnikova AM. Results of the winter expedition of the NSO of the Faculty of Ecology of the PFUR. *II All-Russian Scientific Conference "Environment and Sustainable Development of Regions"*. Kazan (Volga) Federal University. Kazan; 2013. (In Russ.)
- [5] Anackaya E, Alejnikova AM. Results of snow survey in the Maglusha river valley. *Actual problems of ecology and nature management*. Moscow: PFUR; 2015. (In Russ.)
- [6] Alejnikova AM, Marsheva NV, Nikitin AA. Geographical peculiarities and ecological problems of the southwestern part of Baikal (based on the results of the RUDN summer

- expedition). *Advances of modern natural science*. Vol. 8. Orel: Publisher: I.S. Turgenev Oryol State University; 2013. p. 39–40. (In Russ.)
- [7] Astahova YU, Sorokina E, Ponomarev F, Kashin D, Nikitin P, Gurikov E, Aleinikova A. Geographical peculiarities and ecological problems of the southwestern part of Baikal (based on the results of the RUDN summer expedition). *Advances of modern natural science*. Moscow. 2013;(8):39–40 (In Russ.)
- [8] Aleinikova A, Aleinikova E, Marsheva N. Mudflow danger of periglacial lakes in the Elbrus region. *Seventh International Conference on Remote Sensing and Geoinformation of Environment*. 18–21 March. 2019.

#### **Сведения об авторе:**

*Алейникова Анна Михайловна*, доцент, доцент департамента рационального природопользования института экологии Российского университета дружбы народов, Российская Федерация, 117198, г. Москва, ул. Миклухо-Маклая, 6. E-mail: anshur@mail.ru

#### **Bio note:**

*Anna M. Aleinikova*, Ass. Professor Department of Environmental Management, Institute of Environmental Engineering, Peoples' Friendship University of Russia (RUDN University), 6 Miklukho-Maklaya St, Moscow, 117198, Russian Federation. E-mail: anshur@mail.ru