

---

## ИНДИВИДУАЛЬНО-ТИПИЧЕСКИЕ ОСОБЕННОСТИ ЛИЧНОСТНОЙ АКТИВНОСТИ В КОММУНИКАТИВНОЙ СФЕРЕ

И.А. Новикова, Д.А. Шляхта

Кафедра социальной и дифференциальной психологии  
Российский университет дружбы народов  
Ул. Миклухо-Маклая, 6, Москва, Россия 117198

Описаны четыре основных типа общительности, которая рассматривается как личностная характеристика активности в коммуникативной сфере.

В качестве одного из общеличных континуумов, характеризующих целостные особенности поведения человека, В.Д. Небылицын выделял общую психическую активность индивида, которая в том или ином виде содержится в разных личностных образованиях: темпераменте, характере, способностях: «Понятием общей активности объединяется группа личностных качеств, обуславливающих внутреннюю потребность, тенденцию индивида к эффективному освоению внешней действительности, к самовыражению относительно внешнего мира. Такая потребность может реализоваться либо в умственном, либо в двигательном (в том числе речедвигательном), либо в социальном (общение) плане, и в соответствии с этим может быть выделено несколько видов общей активности» [8. С. 251].

Начиная с 70—80-х гг. XX в., значительно возрастает интерес к экспериментальным исследованиям проблем активности в различных ее аспектах. Исследуются структура и динамика различных видов активности, прежде всего познавательной и интеллектуальной [1; 6; 7], волевой активности [3; 9], «надситуативной активности» личности [10]. Выполняются исследования различных видов активности (моторной, волевой, эмоциональной) в определенных видах деятельности, прежде всего в спортивной [2].

Важной проблемой, возникающей при конкретных эмпирических исследованиях активности личности, является проблема критериев ее оценки. Опираясь на идеи, высказанные В.Д. Небылицыным, А.И. Крупнов предложил модель целостно-функционального подхода к анализу активности человека. При этом в структуре целостной активности выделяются три взаимосвязанных компонента: мотивационно-смысловой, операционально-динамический и продуктивно-результативный. В этой структуре четко проявляется сущность активности как процесса, «обеспечивающего непрерывное взаимодействие субъекта с миром» [4]. В дальнейшем на основе такого понимания структуры активности А.И. Крупновым была разработана системно-функциональная модель анализа свойств личности, которые рассматривались как характеристики общеличной активности в различных сферах [5].

Мы рассматриваем, вслед за В.Д. Небылицыным и А.И. Крупновым, общительность как характеристику личностной активности в коммуникативной сфере (в рамках системно-функциональной модели). Такой подход дает возможность вы-

явления индивидуально-типических вариантов проявления активности, что имеет большое практическое значение [11].

В нашем эмпирическом исследовании участвовало 207 студентов РУДН в возрасте от 17 до 25 лет, из них 147 девушек и 60 юношей. Для диагностики общительности использовалась бланковая методика, разработанная А.И. Крупновым. Данные были подвергнуты кластерному анализу. В результате была получена четырехкластерная структура, которая, как показали предварительные расчеты, дает наибольшую долю значимых попарных различий (по отношению к максимально возможному их количеству) между средними значениями переменных по кластерам [11]. Достоверность различий между кластерами в целом определялась с помощью *F*-критерия Фишера (все различия достоверны на 1% уровне достоверности). Графическое изображение результатов кластерного анализа, проведенного по 16 переменным общительности, представлено на рис. 1.

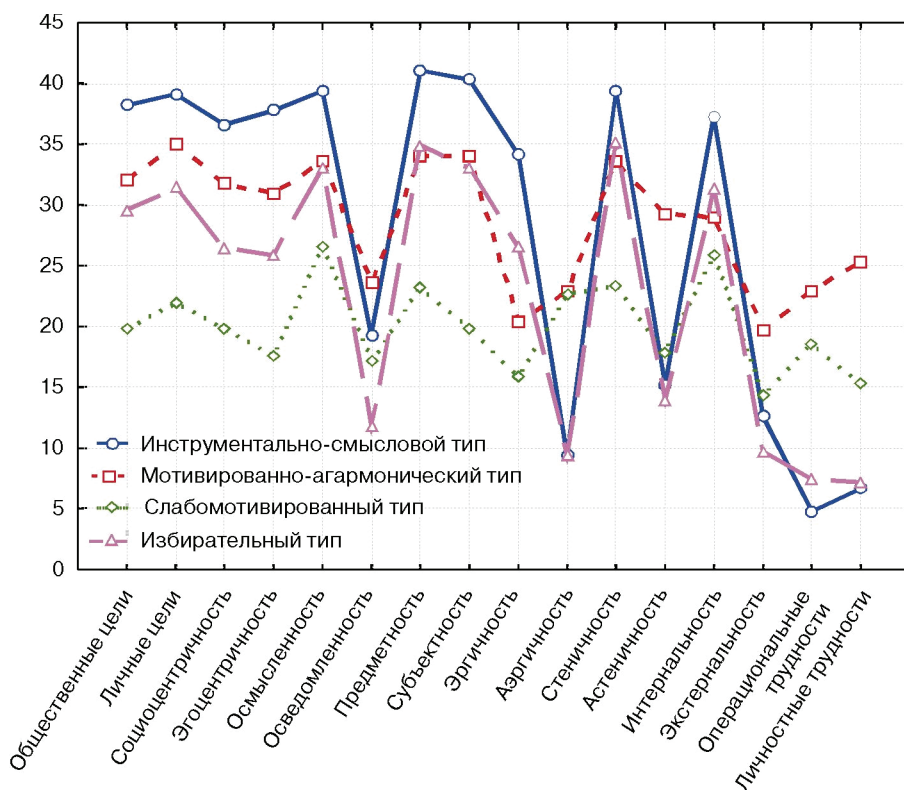


Рис. 1. Графическое изображение результатов кластерного анализа переменных общительности (N = 207)

Каждому из полученных кластеров (типов) нами были даны названия исходя из характера соотношения и доминирования переменных в мотивационно-смысловой и инструментально-стилевой подсистемах общительности. Для содержательной психологической характеристики представителей каждого типа мы опирались на данные иерархического (частотного) анализа признаков общительности по каждой переменной.

Как видно на рис. 1, **инструментально-смысловой тип** общительности (42 человека, 20,29% выборки) обладает максимальной выраженностью мотивационных, смысловых, целевых и результативных характеристик. У представителей этого типа максимально выражены динамические и активно-регуляторные переменные (эргичность, стеничность, интернальность), при этом у них минимально выражены аэргичность и трудности. Они стремятся к общению с другими в разных сферах, легко завязывают знакомства, поддерживают отношения, получают удовольствие от процесса общения, испытывают радость и другие положительные эмоции в ходе общения. Они обычно удовлетворены результатами общения, редко сталкиваются с проблемами непонимания в коммуникативной сфере. Они очень активны в процессе коммуникации, причем эта активность чаще направлена «во вне», следовательно, условно их можно назвать *экстравертированными*.

Представители **мотивированно-агармонического типа** общительности (58 человек, 28,02% выборки) имеют достаточно высокие, но не максимальные показатели целевого, мотивационного и продуктивного компонентов, при максимальной выраженности осведомленности, аэргичности, астеничности, экстернальности и трудностей. Они стремятся к общению, осознают высокую роль общения в жизнедеятельности, но реже, чем представители инструментально-смыслового типа, достигают желаемых целей в коммуникации, реже бывают в многолюдных компаниях, труднее завязывают новые знакомства. Соотношение показателей осмысленности и осведомленности говорит о своеобразном понимании общительности, они чаще представителей всех остальных типов делают акцент на врожденном, генетически обусловленном и неизменном характере общительности. Вследствие проблем в динамическом компоненте они часто испытывают трудности в коммуникативной сфере — застенчивы, тревожны, неуверенны в себе и т.д. Неудачи в общении часто вызывают у них негативные эмоции — переживания смущения, разочарования, непонимания. При этом у них проявляется внешний локус контроля в коммуникативной сфере — они считают, что здесь многое зависит от случайных обстоятельств, везения, а не от них самих. Можно сказать, что при достаточно активном стремлении к взаимодействию они не всегда могут проявить активность в общении из-за внутренних и внешних преград. Мы считаем, что условно их можно назвать *застенчивыми*.

Для **слабомотивированного типа** общительности (42 человека, 20,29% выборки) характерны минимальные показатели целевых, мотивационных, продуктивных компонентов, минимальная осмысленность, минимальная эргичность (при очень высокой аэргичности), стеничность и интернальность (при средней экстернальности). Трудности у представителей этого типа выражены на среднем уровне. Они не очень стремятся к общению, не любят бывать в больших компаниях, их не тяготит одиночество, они достаточно замкнуты, недооценивают роль общения в жизни. Для них не характерны сильные эмоциональные переживания во взаимодействиях с другими людьми — они спокойно реагируют как на успехи, так и на возможные неудачи во взаимопонимании. Они сталкиваются с рядом затруд-

нений в установлении и поддержании контактов с окружающими, но им не хватает целеустремленности и желания, чтобы преодолеть возникающие барьеры в общении. Можно заключить, что в целом они наименее активны в коммуникативной сфере по сравнению с представителями всех остальных типов. Их можно назвать *интровертированными (замкнутыми)*.

Представители *избирательного типа общительности* (65 человек, 31,40% выборки) обладают средними показателями целевых, мотивационных, продуктивных компонентов, минимальными показателями осведомленности, астеничности и экстернальности, очень низким уровнем (близким к минимальному) выраженности азргичности и трудностей. Они стремятся к общению не всегда, а лишь в случаях когда это соответствует их собственным планам, желаниям, задачам и потребностям, приносит им ожидаемый результат, вызывает у них положительные эмоции. Они считают, что в общении многое зависит от самого человека, а не от случайных обстоятельств, при этом они полагают, что общительность можно развивать и совершенствовать. Процесс коммуникации не вызывает у них особых трудностей. Главной характеристикой этого типа является избирательность активности как при выборе партнеров по общению, так и в поддержании контактов, способов взаимодействия. Их можно назвать *эгоцентристами*.

Таким образом, было установлено, что существует четыре основных варианта реализации общеличностной активности в коммуникативной сфере:

— инструментально-смысловой тип характеризуется высокими показателями активности как в мотивационно-смысловой, так и в инструментально-стилевой подсистемах личности;

— мотивированно-агармонический тип характеризуется достаточно высокими показателями активности в мотивационно-смысловой подсистеме и низкими — в инструментально-стилевой;

— слабомотивированный тип характеризуется самыми низкими показателями активности в обеих подсистемах;

— избирательный тип характеризуется селективностью активности в обеих подсистемах.

В дальнейшем мы планируем выявить индивидуально-типические варианты реализации личностной активности в волевой и познавательной сферах и сопоставить их с результатами, полученными в коммуникативной сфере.

## ЛИТЕРАТУРА

- [1] *Богоявленская Д.Б.* Метод исследования интеллектуальной активности: Дисс. ... канд. психол. наук. — М., 1971.
- [2] *Вяткин Б.А.* Интегральная индивидуальность человека и ее развитие в специфических условиях спортивной деятельности // Психологический журнал. — 1993. — Т. 14. — № 2.
- [3] *Высоцкий А.И.* Возрастная динамика волевой активности школьников // Вопросы психологии волевой активности личности и коллектива. — Рязань: РГПИ, 1984. — С. 22—32.
- [4] *Крупнов А.И.* Психологические проблемы исследования активности человека // Вопросы психологии. — 1984. — № 3. — С. 25—32.

- [5] *Крупнов А.И.* Целостно-функциональный подход к изучению свойств личности // Системные исследования свойств личности. — М.: УДН, 1994. — С. 9—23.
- [6] *Лисина М.И.* Развитие познавательной активности детей в ходе общения со взрослыми и сверстниками // Вопросы психологии. — 1982. — № 4. — С. 18—35.
- [7] *Матюшкин А.М.* Психологическая структура, динамика и развитие познавательной активности // Вопросы психологии. — 1982. — № 4. — С. 5—17.
- [8] *Небылицын В.Д.* Психофизиологические исследования индивидуальных различий. — М.: Наука, 1976.
- [9] *Селиванов В.И.* Психология волевой активности. — Рязань: РГПИ, 1974.
- [10] *Петровский В.А.* Психология неадаптивной активности. — М., 1992.
- [11] *Шляхта Д.А.* К проблеме устойчивости типов в проявлениях черт характера // Вестник РУДН. — Серия «Психология и педагогика». — 2008. — № 1. — С. 50—57.

## **INDIVIDUALLY-TYPICAL FEATURES OF PERSONALITY ACTIVITY IN COMMUNICATIVE SPHERE**

**I.A. Novikova, D.A. Shlyakhta**

The Department of Social and Differential Psychology  
Peoples' Friendship University of Russia  
*Miklukho-Maklaya str., 6 Moscow, Russia, 117198*

Four basic types of sociability of students, which is examined as personality description of activity in a communicative sphere, are described in the article.