

СОЦИАЛЬНО-ЭКОНОМИЧЕСКИЕ ФАКТОРЫ, ВЛИЯЮЩИЕ НА ФОРМИРОВАНИЕ ОБЪЕМНО-ПЛАНИРОВОЧНОЙ СТРУКТУРЫ МАЛОЭТАЖНОЙ ЖИЛОЙ ЗАСТРОЙКИ В СИРИИ

И. Халиль

Российский университет дружбы народов
ул. Миклухо-Маклая, 6, Москва, Россия, 117193

В статье рассматриваются социально-экономические факторы, оказывающие наиболее значительное влияние на объемно-планировочную структуру малоэтажной жилой застройки в Сирии (МЖЗ), в том числе с учетом современной военно-политической ситуации.

Ключевые слова: архитектура Сирии, малоэтажное жилое здание, объемно-планировочная структура, социальный фактор, экономический фактор

Социальная структура населения региона достаточно разнообразна. Большинство жителей страны составляют промышленные и сельскохозяйственные рабочие и члены их семей (75%), немногим менее половины всего населения (43%) — селяне и очень небольшую долю — кочевые и полукочевые скотоводы (12%). Живущие в деревнях крестьяне трудятся на собственной (19%) или арендованной земле (24%), однако многие вынуждены довольствоваться сельскохозяйственной работой по найму (39%).

Самые малочисленные среди национальных меньшинств — кочевые цыгане, турки, иранцы, ассирийцы, евреи (последние сосредоточены в основном в Дамаске и Халебе).

В антропологическом отношении арабы Сирии, как и арабское население большинства других стран Юго-Западной Азии, неоднородно. Исконно оседлое население характеризуется признаками арменоидной группы. Кочевникам и полукочевникам, в том числе и тем, которые переходили к оседлой жизни в последние века, свойственны признаки средиземноморской группы. В результате смешения тех и других есть промежуточные, переходные антропологические варианты.

Этнический состав по численности распределен следующим образом: сирийские арабы 80%, курды 12%, армяне 3%, бедуины 1,6%, туркмены 0,7%, черкесы 0,7%, цыгане 0,6%, турки 0,4%, иранцы 0,4%, ассирийцы 0,4%, евреи 0,2%.

Качество жилой среды определяется ее функционально-планировочными, гигиеническими, техническими и эстетическими характеристиками, которые в равной степени важны и для МЖЗ, и для поселения в целом. Наличие этих характеристик обеспечивает комфорт проживания, и социальную эффективность жилой среды. Достижение комфорта составляет главную цель проектирования. На устройство жилища глубокое влияние оказывают социальная структура общества и социальные процессы, происходящие в нем, поскольку МЖЗ [7] — это не только архитектурная, функциональная, техническая, но и социальная категория.

Проектируя жилую среду на всех ее уровнях, необходимо учитывать образ жизни населения, его демографическую структуру, потребности людей в сфере быта и досуга. Сформированная жилая среда сама воздействует на человека и во многом определяет его образ жизни.

Для Сирии характерна экономика смешанного типа с высокой долей государственного сектора (около 50% национального дохода, 75% стоимости промышленной продукции и 70% основных средств производства). Финансы, энергетика, железнодорожный и авиационный транспорт на протяжении долгого времени целиком находились в ведении государства. Частная собственность явно преобладает в сельском хозяйстве, а также включает мелкие и средние предприятия торговли, сферу обслуживания, автотранспорт и жилищное строительство. Ежегодный прирост ВВП в середине 1990-х оценивался в 3,6%. В довоенный 2003 прирост ВВП составил 0,9%, т.е 58,01 млрд долл. США, доходы на душу населения составили 3300 долл. По данным 2003 года по секторам ВВП делился следующим образом: сельское хозяйство — 28,5%, индустрия — 29,4% и другие службы — 42,1%.

В последние годы экономические санкции и политическая нестабильность нанесли серьезный урон состоянию в жилищном секторе Сирии. Боевые действия между правительственными войсками и террористическими группировками привели к существенному разрушению многих жилых зданий в городах и поселениях страны [6]. Происходят существенные изменения, касающиеся миграции населения, возвращаются беженцы, начинается активное строительство новых и восстановление разрушенных зданий. По данным Ближневосточного агентства ООН за время гражданской войны разрушено и утрачено около 20% жилого фонда, больше всего пострадали города Алеппо и Босра. В восточных и северных регионах страны продолжаются боевые действия. Без крова осталось более 2 миллионов человек, основная масса которых проживала в МЖЗ.

Все эти условия находят отражение в социальной политике государства — жилищное строительство становится одной из самых важных ее составляющих. Состояние жилищного фонда по некоторым городам Сирии на 2015 г. находится в критическом состоянии. Например, в таких городах как Дерья (население 858 000 человек), Хомс (население 1 561 000 человек), Хама (население 1 416 000 человек) в полном или частичном восстановлении нуждаются от 15% до 30% зданий, Алеппо (Халерб) (население 4 120 000 человек), Ракка (население 811 000 человек). В некоторых населенных пунктах (Эль-Кунейтра, население 69 000 человек) разрушениям подверглись 100% жилых зданий [5].

В текущих социально-экономических условиях наиболее целесообразно в конструктивных решениях зданий применять самые простые схемы. Кроме того, уменьшение этажности снизит требования к несущей способности и капитальности конструкций, а также позволит применять более дешевые варианты несущих элементов [2]. Условия, в которых в настоящее время в Сирии проводятся работы по скорейшему восстановлению жилого фонда, заставляют архитекторов ориентироваться на относительно малые объемы, меньшую этажность объектов и более простую технологию их возведения средствами малой механизации, по-

этому на данный момент МЖЗ являются наиболее востребованным и актуальным типом зданий для пострадавших от военных действий регионов страны.

Правительство предпринимает меры по повышению уровня жизни в сельской местности: были построены дороги и школы, осуществлена обширная программа электрификации. Экологические и энергоэффективные требования к качеству жилой среды повышаются с применением инженерно-технических сооружений (солнечные коллекторы, биогазовые установки, ветрогенераторы и теплоаккумуляторы). На генплане участков отведенных под строительство МЖЗ появляются сооружения, которые представляют собой комплекс автономных инженерных агрегатов и конструкций. Например, современные биогазовые установки представляют собой отдельно стоящие сооружения, формируя генеральный план МЖЗ и архитектурный образ окружающей застройки.

МЖЗ и сооружения несут в себе отражение национальных, бытовых и культурных традиций этносов населяющих Сирию. По археологическим раскопкам жилых поселений можно реконструировать жизнь ушедших цивилизаций когда-то населяющих эту территорию. Анализ таких архитектурных памятников показывает сходство сохранившихся архитектурных элементов с приемами, применяемыми в современном строительстве в Сирии [1].

Жилище всегда отражает иерархическую структуру общества: зона для индивидуума — индивидуальное пространство; зона для внутрисемейной группы — помещение для внутрисемейной группы; зона для семьи — жилая ячейка — дом или квартира; зона для сбора соседей — придомовое пространство, дом (рис.).

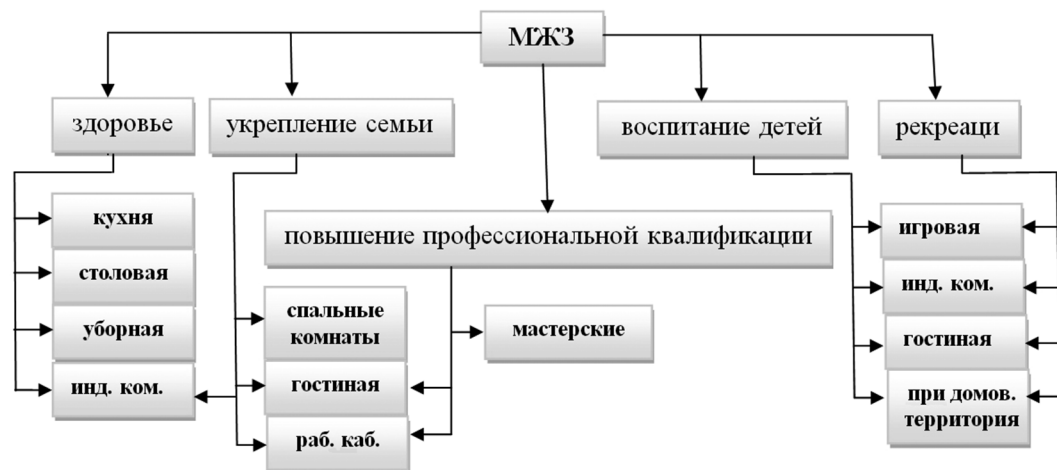


Рис. Структурная Модель МЖЗ [Structural Model MZHZ]

Для разработки в проекте планировочного и объемного решения МЖЗ необходима структурная модель МЖЗ, которая способна дать ей материально-пространственное оформление для выполнения предусмотренных функций [4].

Жилище должно выполнять следующие функции:

— сохранение здоровья человека — достигается за счет создания требуемых санитарно-гигиенических условий;

- укрепление семьи и создание в ней здорового психологического климата, способствование развитию семьи;
- повышение профессиональной квалификации;
- воспитание детей;
- создание условий для рекреации индивидуального, семейного и коллективного.

Необходимо предусмотреть и разработать социальную модель жилища (МЖЗ).

Для разработки в проекте планировочного и объемного решения МЖЗ необходима структурная модель МЖЗ, которая способна дать ей материально-пространственное оформление.

Для сохранения здоровья человека необходимы следующие помещения: кухни, столовые, уборные и санитарно-бытовые блоки, индивидуальные комнаты. В помещениях необходим оптимальный микроклимат: влажность, движение воздуха, температура; допустимые уровни шума, радиации, вибрации; применение экологических материалов при отделке помещений и мебели и многое другое [8].

Для укрепления семьи и создание в ней здорового психологического климата, способствующего развитию семьи, необходимы следующие помещения: гостиные, спальня, комнаты, индивидуальные комнаты, рабочий кабинет и места для творческих занятий и увлечений (хобби) членов семьи.

Для повышения профессиональной квалификации работающих членов семьи необходимы следующие помещения: мастерские для занятий ремеслами, рабочие кабинеты, гостиные комнаты. В помещениях для повышения профессиональной квалификации необходимо иметь современное оборудование, инструменты и обучающие программы.

Для воспитания детей необходимы следующие помещения: игровые комнаты, гостиные, спальня, комнаты, индивидуальные комнаты, места для творческих занятий и увлечений (хобби) детей.

Для создания условий рекреации (индивидуальной, семейной и коллективной) необходимы следующие помещения: игровые комнаты, гостиные, индивидуальные комнаты, места для творческих занятий и увлечений (хобби) членов семьи, придомовая территория для рекреации. В структуре поселения предусмотреть места для индивидуальной, семейной и коллективной рекреации.

Форма и объемно-планировочная структура МЖЗ и сооружений существенно зависят от климата и от местных строительных материалов. Развитие производительных сил и индустриальной базы строительства также влияет на архитектуру МЖЗ. В Сирии созданы различные жилые постройки: каменные и кирпичные МЖЗ с плоской кровлей, современные секционные дома средней этажности из монолитного железобетона в городах [3].

В разгар сложной политической ситуации, сложившейся в Сирии в настоящее время МЖЗ представляют собой наиболее актуальный тип жилых зданий, проектирование которых требует тщательного анализа и учета новых социально-экономических условий.

ЛИТЕРАТУРА

- [1] *Алексеев С.Ю., Миронов Е.И.* Структура пространства жилых домов. Эволюция представлений. Ростов-на-Дону: РАИ, 1995. 57 с.

- [2] Вильковский М. Социология архитектуры. М.: Русский авангард, 2010. 592 с.
- [3] Гельфонд А.Л. Архитектурное проектирование общественных зданий и сооружений. М.: Архитектура-С, 2007.
- [4] Доклад генерального комиссара Ближневосточного агентства ООН для помощи беженцам и организации работ в Сирии 2014.
- [5] Истомин Б.С. Актуальные проблемы в строительстве и архитектуре 20-х годов XXI века // Вестник строительства и архитектуры. 2010. № 1. С. 3—19.
- [6] Карташова К.К. Жилище в условиях современных социальных реалий: автореф. дисс. ... д-ра архитектуры. М., 2011. 5 с.
- [7] Мирзаи Реза. Жилые дома средней этажности, возводимые индустриальными методами для жарко-сухой климатической зоны: на примере крупных городов Ирана: дисс. ... канд. арх. М., 2009. 195 с.
- [8] Фирсанов В.М. Архитектура тропической стран. М.: Издательство Российского университета дружбы народов, 2002. 234 с.

INFLUENCE OF SOCIAL AND ECONOMIC FACTORS TO DEVELOPMENT OF SPACE-PLANNING STRUCTURE OF THE LOW-RISE RESIDENTIAL BUILDINGS AND FACILITIES IN SYRIA

I. Khalil

Peoples' Friendship University of Russia
Miklukho-Maklaya str., 6, Moscow, Russia, 117193

The article reviews influence of social and economic factors to development of space-planning structure of the low-rise residential buildings and facilities in Syria, including most recent military and political situation.

Key words: Architecture of Syria, low-rise residential building, space-planning structure, social factor, economic factor

REFERENCES

- [1] Alekseev S. Yu., Mironov E. I. Struktura prostranstva zhilykh domov. Evlyutsiya predstavlenii [The structure of the space of residential buildings. The evolution of ideas]. Rostov-na-Donu: RAI [Rostov-on-Don: PARADISE], 1995. 57 p.
- [2] Vil'kovskii M. Sotsiologiya arkhitektury [architecture Sociology]. M.: Russkii avangard [Fund "Russian avant-garde"]. M., 2010. 592 p.
- [3] Gel'fond A. L. Arkhitekturnoe proektirovanie obshchestvennykh zdaniy i sooruzhenii [The architectural design of public buildings and facilities]. M.: Arkhitektura-S [Architecture-S], 2007. No. 3. 271 p.
- [4] Doklad general'nogo komissara Blizhnevostochnogo agentstva OON dlya pomoshchi bezhentsam i organizatsii rabot v Sirii [Middle East Report of the Commissioner-General of the United Nations Agency for Refugees and Works in Syria]. Damascus, 2014.
- [5] Istomin B. S. Aktual'nye problemy v stroitel'stve i arkhitekture 20-kh godov XXI veka [Current problems in construction and architecture of the 20s of the XXI century]. Vestnik stroitel'stva i arkhitektury [Journal of Civil Engineering and Architecture]. 2010. № 1. Pp. 3—19.

- [6] *Kartashova K.K.* Zhilishche v usloviyakh sovremennykh sotsial'nykh realiy: avtoref [Dwelling in contemporary social realities: Abstract] avtoref. dis. d-ra arkhitektury [Abstract of. Dis. by Dr. Architecture]. M., 2011. Pp. 2—5.
- [7] *Mirzai Reza.* Zhilye doma srednei etazhnosti, vozvodimye industrial'nymi metodami dlya zharko-sukhoi klimaticheskoi zony: na primere krupnykh gorodov Irana [Dwelling houses high-rise, constructed in industrial methods for hot-dry climate zone: the example of Iran's major cities] dissertatsiya kand. arkh. [PhD thesis. architect]. M., 2009. Pp. 4—195.
- [8] *Firsanov V.M.* Arkhitektura tropicheskii stran [Architecture tropical countries]. Izdatel'stvo Rossiiskogo universiteta druzhby narodov [Publishing of the Russian University of Friendship of Peoples]. M., 2002. Pp. 5—234.